

# **INTEGRÁLT VÍZHÁZTARTÁSI TÁJÉKOZTATÓ, OPERATÍV ASZÁLY- ÉS VÍZHIÁNY- ÉRTÉKELÉS**

**2025. július**

**Készítette:**

**az**

**Országos Vízügyi Főigazgatóság**

**Vízrajzi és Vízyűjtő-gazdálkodási Főosztály**

**Vízrajzi Osztálya**

**és az**

**Alsó-Tisza-vidéki Vízügyi Igazgatóság**



**Budapest, Szeged**

**2025. július 07.**

## HELYZETÉRTÉKELÉS

### Csapadék

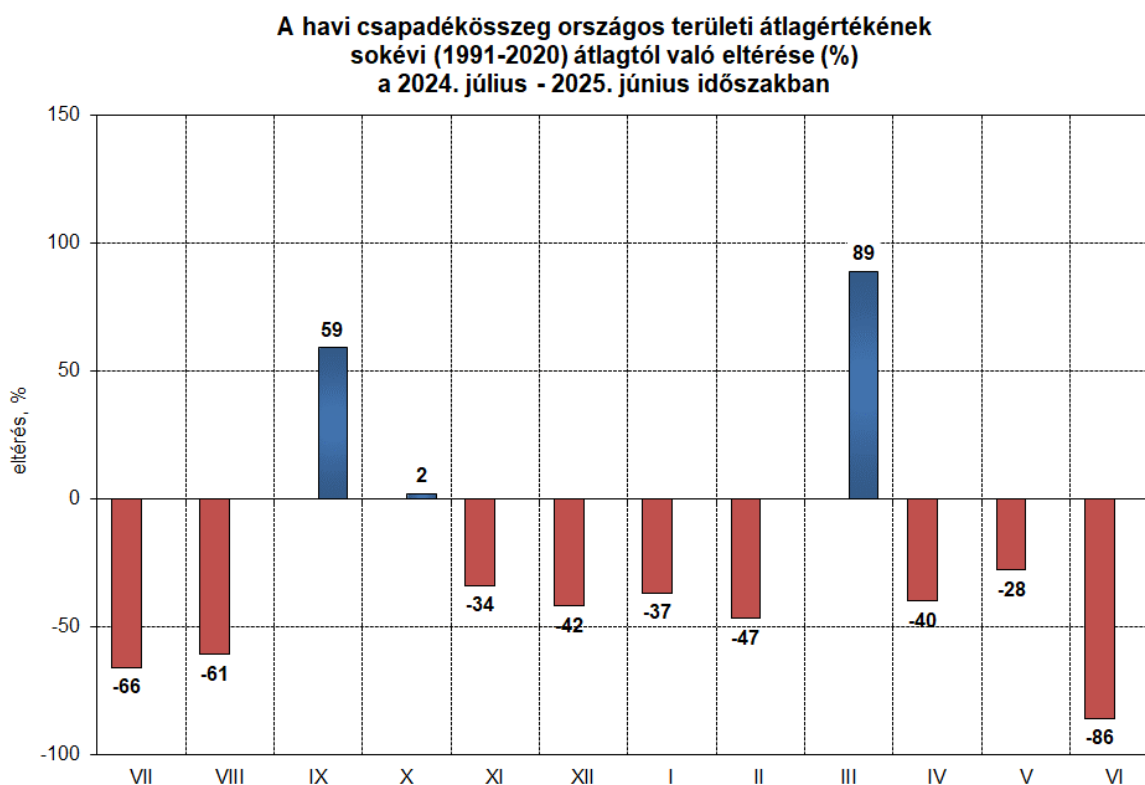
2025 júniusában a rendelkezésre álló adatok szerint az ország területére lehullott csapadék mennyisége <0,5 mm (Karapancsa, Mórahalom, Soltvadkert, Szeged-külterület) és 55 mm (Sopron-Fertőrákos) között alakult. Az országos területi átlagérték 10 mm volt, ami sokévi (1991-2020) június havi átlagértéknél 60 mm-rel (mintegy 86 %-kal) alacsonyabb (1. ábra).

A havi csapadékösszeg az ország egész területén a sokéves (1991-2020) június havi átlag alatt alakult. (1. ábra).

A június havi éghajlati átlaghoz viszonyítva a legnagyobb csapadékhiány (84 mm) Kunbaja állomáson fordult elő (1. ábra).

A 2. ábrán a 2025. júniusi csapadékösszeg időbeli eloszlását 10 állomás napi adatait tartalmazó diagramon szemléltetjük.

Az alábbi szövegtáblában a legutóbbi 12 havi időszakra mutatjuk be a havi csapadékösszeg országos területi átlagértékének a sokévi átlagtól való relatív eltérését.



A 3. ábrán a 2025. január-június időszakban lehullott csapadék mennyiségének és az időszakos átlagtól való eltérésének területi eloszlását szemléltetjük. A 6 havi csapadékösszeg 105 mm (Törökszentmiklós) és 284 mm (Drávaszabolcs) között alakult, az országos területi átlagérték 183 mm volt, ami az időszakos (1991-2020) 6 havi átlagnál 87 mm-rel (mintegy 32

%-kal) kevesebb. Az 6 havi csapadékösszeg az ország teljes területén elmaradt az időszakos éghajlati átlagtól (3. ábra).

Országos áttekintésben az átlaghoz viszonyított legnagyobb 6 havi csapadékhiány (164 mm) Milota állomáson fordult elő.

## Léghőmérséklet

A június havi középhőmérséklet 17,1 °C (Kékestető) és 23,6 °C (Orosháza) között alakult, az országos területi átlagérték 22,1 °C volt, ami a sokévi (1991-2020) június havi átlagértéknél 2,4 °C-kal magasabb (4. ábra).

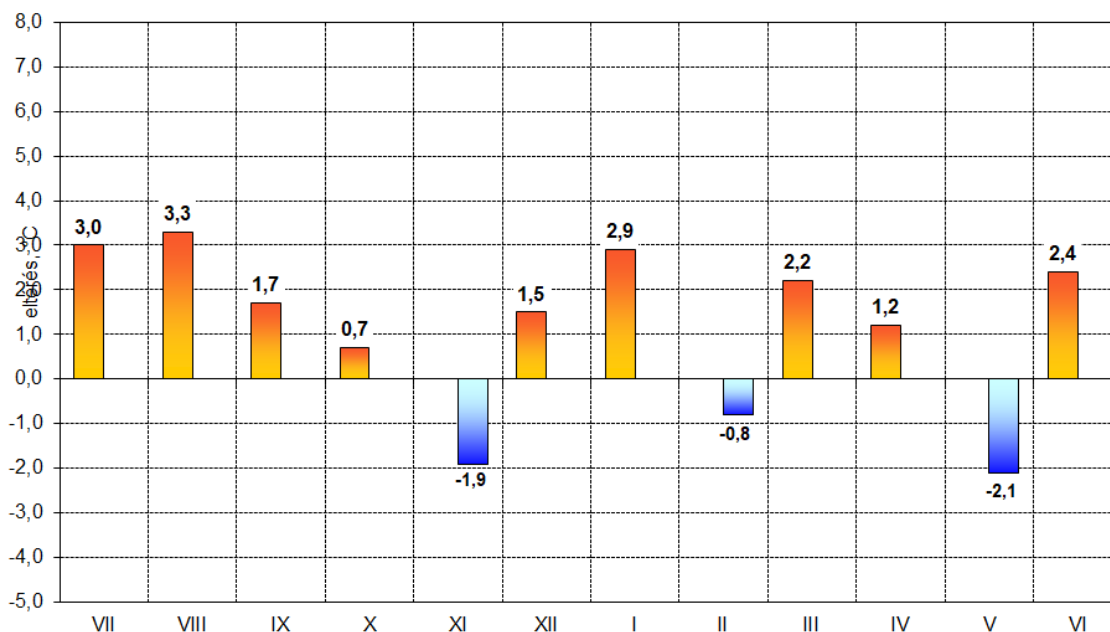
A június havi középhőmérséklet az ország egész területén meghaladta a sokévi (1991-2020) június havi éghajlati átlagot (4. ábra).

A június havi középhőmérsékletben az átlagtól való legnagyobb pozitív eltérés (+4,3 °C) Miskolc-Szentlélek állomáson fordult elő (4. ábra).

Az 5. ábrán a 2025. június havi léghőmérséklet időbeli alakulását 10 állomás napi középhőmérsékletének adatait tartalmazó diagram-sorozaton szemléltetjük.

Az alábbi szövegszerű ábrán a legutóbbi 12 hónapra mutatjuk be a havi középhőmérséklet országos területi átlagértékének a sokévi átlagtól való eltérését.

**A havi középhőmérséklet országos területi átlagértékének sokévi (1991-2020) átlagtól való eltérése (°C) a 2024. július - 2025. június időszakban**



## Talajnedvesség

A talaj nedvességtartalmának mélységi régiónkénti jellemzését – beleértve a területi különbségek bemutatását és rövid értékelését – a HungaroMet Nonprofit Zrt. által meghatározott, %-ban megadott talajtelítettségi adatok alapján végeztük el.

A 300 m-nél alacsonyabb síkvidéki területeken a talajok legfelső (0-20 cm-es) rétegének nedvességtartalma június harmadik dekádjában az egy hónappal korábbi állapothoz képest kcsökkent. A talajréteg nedvesség-tartalmát a 15-35 % közötti telítettségi értékek jellemezték. (6. ábra).

A 20-50 cm közötti talajréteg nedvességtartalma június végén az egy hónappal korábbi állapothoz képest számottevően alacsonyabb volt. A 300 m-nél alacsonyabb síkvidéki területeken június végén a 15-25 % közötti telítettségi értékek voltak jellemzőek (6. ábra).

Az 50-100 cm-es talajréteg nedvességtartalma júniusban a 300 m-nél alacsonyabb térszíneken számottevően csökkent. Ennek a talajrétegnek a nedvességtartalmát június végén síkvidékeink túlnyomó részén a 45-65 % közötti telítettségi értékek jellemezték (6. ábra).

A 7-8. ábrán bemutatott diagramokon 10 állomásra vonatkozóan az elmúlt két hónapos időszakra (2025. május-június) dekádonkénti bontásban szemléltetjük a talaj nedvességtartalmának időbeli alakulását.

## Talajvíz

A 9. ábrán szereplő térkép a síkvidékek 2025. június havi átlagos talajvízszintjének terep alatti mélységét szemlélteti.

A június havi mért talajvízszint alapján a talajvíztükör országos átlagos terepszint alatti mélysége hozzávetőlegesen 370–380 cm között alakult. A különböző mélységi tartományok térbeli eloszlása hasonlóképpen alakult, mint az előző hónapokban.

Átlagosan 200–400 cm mélységben helyezkedett el a talajvíz a Mezőföld jelentős részén, a Közép-Duna-vidék keleti és középső területein, valamint a Duna menti síkság középső szakaszán. Hasonló vízszintek jellemezték a Duna–Tisza köze északi és középső részeit, a Közép-Tisza-vidéket, a Hajdúság déli és középső területeit, a Körös–Maros közének nagyobb részét, illetve a Berettyó–Körös-vidék középső és keleti területeit is.

A 200 cm-nél sekélyebb talajvízszintet jellemző területek továbbra is elszórtan jelentkeztek, különösen a Szigetközben, a Hanságban, a Mosoni-síkságon és a Rába-völgy egyes szakaszain. Sekélyebb vízszint volt jellemző továbbá a Dráva menti síkság nyugati részén, a Bodrogközben, a Hernád-völgyben, valamint a Nyírség keleti és északi peremvidékén. Ezek a térségek júniusban is a magasabb talajvízállású régiók közé tartoztak.

A 400 cm-nél mélyebb talajvízszint a Homokhátság középső és déli részein volt a legjellemzőbb. Ezen kívül előfordult a Bácskai-síkvidék, a Nyírség belső területein, valamint a Körös–Maros köze és a Berettyó–Körös-vidék egyes déli térségeiben is. A legnagyobb

mélységű talajvízszintet továbbra is a Duna–Tisza közti Hátság belső, szárazabb részein észlelték.

A 10. ábrán a 2025. május és június havi átlagos talajvízszintek különbségének területi eloszlása látható.

Az országban átlagban enyhe csökkenés volt megfigyelhető a talajvízszintben, de a változás mértéke térségenként eltérően alakult.

A talajvízszint süllyedése volt jellemző az ország nagy részére. A Duna–Tisza köze központi és déli területein, a Mezőföldön, a Bácskai-síkvidéken, valamint a Körös–Maros köze nagy részén 10–25 cm közötti csökkenés figyelhető meg. Több helyen – például a Homokhátság déli részén és a Mosoni-síkság egyes részein 25 cm-nél nagyobb süllyedés is előfordult. A legnagyobb csökkenések kisebb területekre korlátozódtak, például a Mosoni-Duna mentén. A talajvízszint-emelkedés csak kisebb területeken jelentkezett, főként a Dráva menti síkság déli peremén, a Mecsek előterében, valamint a Tiszántúl délkeleti részein. Ezekben a helyeken jellemzően 10–25 cm-es növekedés volt tapasztalható, néhol ennél is kisebb mértékű, 10 cm alatti emelkedéssel.

Az ország középső és délkeleti régióiban, mint a Homokhátság, a Berettyó–Körös-vidék és a Hajdúság területén főként enyhe, 10 cm alatti süllyedés mutatkozott.

Az 1991–2020. közötti időszak június hónapjainak átlagértékei és a 2025. június havi átlagértékek különbségének területi eloszlását a 11. ábra szemlélteti.

2025 júniusában a talajvízszint az ország túlnyomó részén jelentősen alacsonyabb volt a 30 éves júniusi átlagnál. Az országos átlagos eltérés jellemzően 100 cm körül alakult, de nagy kiterjedésben 100–200 cm közötti süllyedés volt megfigyelhető. Számos térségben a 200 cm-nél is nagyobb csökkenés jellemző.

A legnagyobb csökkenés a Duna–Tisza közti Hátságon, a Kiskunság központi és déli részein, valamint a Homokhátság területein jelentkezett, ahol a talajvízszint több mint 200 cm-rel mélyebbre került a sokéves átlaghoz képest. Hasonlóan nagymértékű süllyedés figyelhető meg a Nyírség belső területein, a Berettyó–Körös-vidék és a Körös–Maros köze jelentős részein, valamint a Bácskai-síkvidék déli és keleti területein is.

A 100–200 cm közötti süllyedés jellemezte a Tiszántúl nagy részét, a Dél-Alföld szélesebb térségeit, valamint a Mezőföld és a Közép-Duna-vidék nagyobb részét is.

Enyhébb, 0–50 cm közötti csökkenés csak kisebb területeken fordult elő, főként a Hanság peremén, a Győri-medence egyes részein, a Nyugat-Dunántúl északi és nyugati határvidékén, valamint a Dráva menti síkság nyugati szélén.

A 12. ábra egyes kiválasztott kutakban, a 2025. június hónapban mért talajvízszintek menetgörbéit szemlélteti.

## Operatív aszály- és vízhiány-értékelés

Vízkészlet-gazdálkodási szempontból júniusban negatív rekordról beszélhetünk, a párolgás drasztikusan emelkedett, gyorsan kialakult a talaj- és a hidrológiai aszály.

Az aszályindex a meteorológiai jellemzőkkel párhuzamosan alakult, a hónap első dekádjában még a kedvezőbb májusi időjárás hatása mérsékelte az emelkedő trendet. Ennek ellenére már a dekád közepétől az ország területének jelentős részén már közepes aszály alakult ki  $HDI_s = 1,4- 1,8$ . A dekád végére csak a Zempléni-hegység és a Soproni-hegység maradt aszálymentes, Szolnok térségében megjelent az erős aszály  $HDI_s = 1,41- 2,12$  (13-14. ábra).

A második dekádban az aszály tovább erősödött, az ország teljes területén uralkodott a meteorológiai aszály  $HDI_s = 1,65- 3,5$ .

A harmadik dekádban sem történt változás, a hőhullámok tovább súlyosbították az aszályhelyzetet. Az ország tájain erős aszályig emelkedett az index értéke, a középső tájakon súlyos, rendkívüli aszály fejlődött ki  $HDI_s = 2,14- 3,68$ .

(Az adatok a <https://vizhiany.vizugy.hu/> oldalon elérhetőek).

A meteorológiai folyamatok által befolyásolt talajnedvesség változása kiemelten fontos, mind a vízgazdálkodás, mind a mezőgazdaság számára. A HDI értéke (amely a talajnedvesség mért adatait integrálja), tükrözi a vízháztartási helyzet aktuális állapotát.

A hónapot jellemző csapadékszegény és markánsan melegebb időjárás miatt a HDI értéke folyamatosan emelkedett, amely a talajok kiszáradását szemléletesen reprezentálta

Az első dekádban még volt kellő tartalék a talajban, a HDI értéke 1,1-1,3 között mozgott.

A hónap további napjaiban a párolgás értékeinek drasztikus növekedése a talaj felső rétegének gyors kiszáradását eredményezte. Húsz nap alatt erős és rendkívüli aszály alakult ki  $HDI = 2,4- 3,2$ , a felső talajrétegek holtvíztartalomig süllyedtek. Az alsó talajrétegekben kis mértékű vízkészlet még raktározódik, azonban ennek elérhetősége a növények számára korlátozott. (15-18. ábra).

Júniusban a talajok vízháztartási állapota drasztikusan romlott, a hónap elején lassan, majd egyre gyorsabban csökkent a hasznosítható készlet. A hónap végére a felső rétegek vízkészlete tulajdonképpen megszűnt, az alsó rétegek kumulatív vízhiánya 60-80 mm.

Átlagos júliusi időjárás esetén a felső talajrétegek vízháztartása segíthet elkerülni a katasztrófát, a mélyebb talajrétegekben alig kimutatható pozitív változás prognosztizálható, a kialakult vízhiány mérséklődhet.

Az átlagosnál csapadékosabb július esetén a felső rétegek a hasznosítható vízkészletig emelkedhetnek, a keleti tájakon jelentős pozitív változás következhet be, a felső rétegek hiány megszűnhet. A mélyebb rétegekben kimutatható mértékű pozitív változás valószínűsíthető. A talajvíztükör változása nem várható.

Az átlagosnál szárazabb július esetén a felső rétegek vízkészlete holtvíztartalmon marad, a mélyebb rétegek kiszáradása is bekövetkezik. Tartós marad az erős és rendkívüli aszály, a síkvidéki területeken a mezőgazdasági növények elpusztulnak. A vízháztartási helyzet a felszíni és felszín alatti készletekben is kritikus szintre süllyedhet.

### **Belvízi helyzetértékelés**

2025 júniusában országos összesítésben a belvízrendszerek közötti vízforgalom mennyisége 53,47 millió m<sup>3</sup> volt, ami 26,19 millió m<sup>3</sup>-rel (mintegy 23 %-kal) maradt el az előző havi értéktől (1. táblázat).

A június havi vízforgalom részben a felszíni vízfolyásokból (és külvízgyűjtőkről) a belvízrendszereken átvezetett vízmennyiség volt (19. ábra).

A hónap folyamán az ország területén belvízelöntés országos összegben 197 ha-on fordult elő. (1. táblázat, 19. ábra).

A tározókban visszatartott víz mennyisége 2025 júniusában országos összesítésben az egy hónappal korábbi értékhez képest 9,53 millió m<sup>3</sup>-rel (mintegy 13 %-kal) csökkent. (1. táblázat).

## **ELŐREJELZÉS**

### **Időjárás-előrejelzés**

A HungaroMet Nonprofit Zrt. által 2025. június 13-án kiadott hosszú távú meteorológiai előrejelzése szerint a július-szeptember időszak az átlagosnál jóval melegebbnek és szárazabbnak valószínűsítgető.

A havi középhőmérséklet és a havi csapadékösszeg országos átlagértékei az alábbi előrejelzett értékek között várhatók (zárójelben a sokévi átlagokat tüntettük föl):

Hónap	Havi középhőmérséklet [°C]	Havi csapadékösszeg [mm]
július	22,6 – 25,2(21,6)	40– 75 (73)
augusztus	22,1 – 24,1 (21,3)	35– 60 (61)
szeptember	21,3 – 24,5 (21,3)	35– 70 (61)

A HungaroMet Zrt. által 2025. július 7-én kiadott középtávú időjárás-előrejelzés szerint a következő m10 napos időszakban mérsékeltén változékony, nyárias időjárás várható. Az időszak első harmadában sokfelé várható jelentős mennyiségű (területi átlagban 10 mm/24 óra értéket meghaladó) csapadék.

Az időszak első harmadában erőteljes lehűlés valószínű, amit fokozatos melegedés követ. Az időszak utolsó két napján a napi középhőmérséklet sokfelé az időszakos átlag felett valószínűsíthető.

### **A Gördülő Vízháztartási Mutató (GVM) 2025. júliusra előrejelzett értékei**

A Gördülő Vízháztartási Mutató (GVM) 2024. decembertől 2025.júniusig számított és 2025. július hónapra három változatban előrejelzett értékeit a 2. táblázat 68 állomásra tartalmazza. Összehasonlítási célból a táblázatban megadjuk a GVM 2025. júniusi és 2024. júniusi értékeiből számított arányszámot is, melynek országos átlaga 0,703. Ez az előző év azonos időszakához képest országos viszonylatban szárazabb vízháztartási helyzetet mutat.

A júliusra előrejelzett GVM-értékek térképszerű feldolgozását három változatban a 20. ábrán mutatjuk be. A júliusra előrejelzett átlagosnál jóval melegebb, átlagosnál szárazabb időjárás következtében az „A” változatot figyelembe véve az ország szinte teljes területén száraz vízháztartási helyzet (0,2-0,6 közötti GVM) jelezhető előre. Kivételt a Sajó és a Hernád folyók térsége jelenthet, ahol átmeneti vízháztartási helyzet várható 0,6-0,8 közötti GVM értékekkel.

Tíz kiemelt állomásra a 21. ábrán a 2024. augusztustól 2025 júniusig terjedő időszak ismert GVM-görbéit, és 2025. júliusra három változatban (A – B – C) előrejelzett GVM értékeket ábrázoltuk. A piros vonallal jelzett 2024/2025. évi értékek mellett feltüntettük a havi minimumok és maximumok, valamint a sokévi átlagok vonalát is. Az „A” változatot figyelembe véve a GVM értékei a minden állomásnál a minimum körül mozognak. Több állomás esetében a minimumnál alacsonyabb értékeket is felvehet.

### **Aszály-előrejelzés:**

A HungaroMet Zrt. mérései alapján 2025 júniusának középhőmérséklete országosan a második legmagasabb lett a XX. század eleje óta. Az Alföld középső és délkeleti részén viszont a legmelegebb volt 1901-től.

A június országos átlagban a legszárazabb lett 1901-től. Ebből következik, hogy a talaj felső egy méteres tartományának nedvességtartalma számottevően csökkent egy hónap alatt.

Legkedvezőbb a helyzet az alsó fél méterben (50-100cm-es réteg), itt az ország legnagyobb részén jelenleg a talajnedvesség a hasznosítható víztartalom arányában 45-65 % között van, legkedvezőtlenebb a helyzet a Körösök vidékén, Szeged térségében, valamint Budapest tágabb környezetében ahol ez az arány csupán 43-53 % közötti.

A mezőgazdasági növények számára leginkább elérhető felső 50 cm-ben is sokkal rosszabb lett a helyzet egy hónap alatt, hiszen az ország legnagyobb részén a talajnedvesség a hasznosítható víztartalom arányában csupán 15-25 % közötti. Az ország déli-délkeleti részén 17-21%. A felső egy méteres rétegből a legtöbb helyen~100-140 mm nedvesség hiányzik a telített állapothoz képest. 2022-ben ezek a számok hasonlóak voltak a keleti országrészben, ugyanakkor a Dunántúlon, főleg délnyugaton azonban jóval több nedvességet tartalmazott akkor a talaj.

Abban az esetben, ha a július és augusztus az előrejelzésnek megfelelően az átlagosból jóval melegebbek és szárazabbak lesznek, akkor az aszály rendkívüli (PAI:14,0 feletti) fokozata főleg az Alföld középső és déli területein kialakulhat. (22. ábra). Az aszályindex országos átlaga ekkor valószínűleg 11,0 felett is alakulhat. Az egyes állomásokra kiszámított index értékeket három időjárási változat feltételezésével a 3-5. táblázat tartalmazza. Átlagosan csapadékos további időjárás esetén a PAI értékei a 6,0 küszöbértéket az ország síkvidéki területeinek túlnyomó részén elérhetik, ugyanakkor az ország többi részén ezt az értéket valószínűleg nem haladják meg.

Az „Integrált vízháztartási tájékoztató, operatív aszály- és vízhiány értékelés” című kiadványt készítették:

Ágoston Bence, ATI VÍZIG  
Dr. Benyhe Balázs, ATIVÍZIG  
† Dr. Pálfai Imre, ATIVÍZIG  
Fiala Károly, ATIVÍZIG

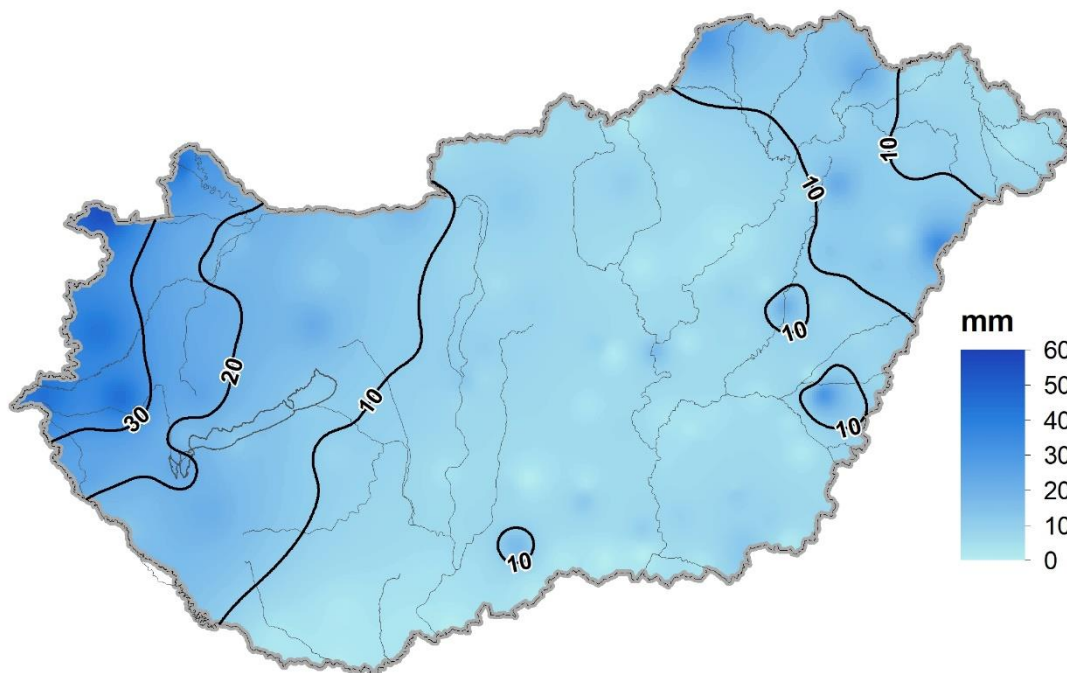
Jakus Ádám, OVF  
Fekete Balázs, OVF  
Szabó Károly, OVF  
Szabó Klaudia, OVF  
Varga György, OVF

Címlapfotó: Szalai József (A Hasznosi-tározó, 2025. június 24.)

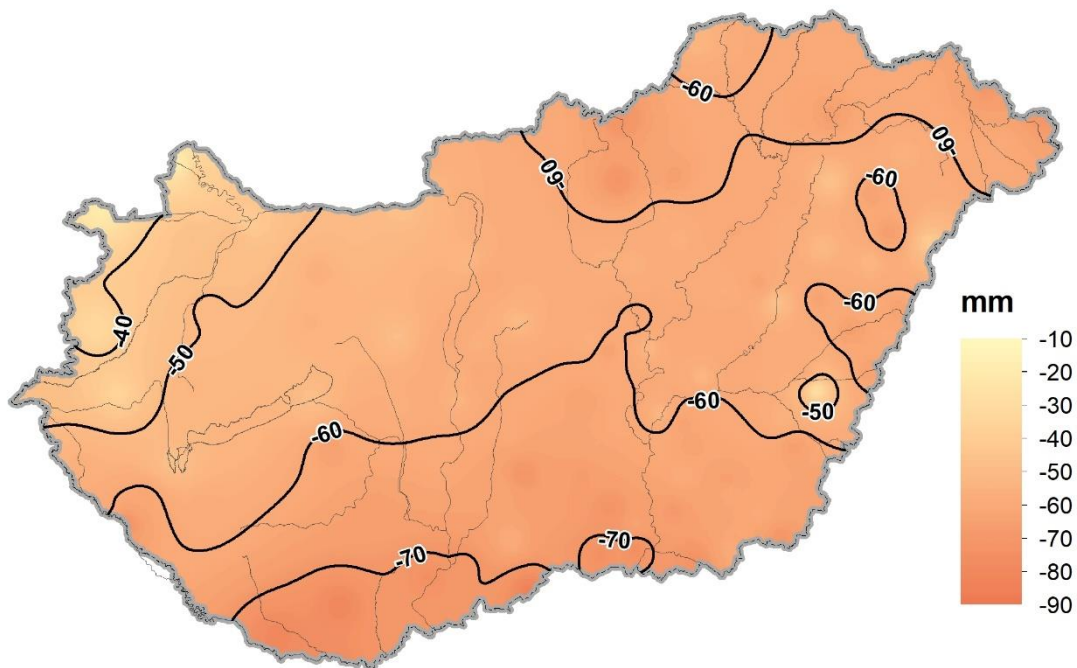
*Az „Integrált vízháztartási tájékoztató, operatív aszály- és vízhiány értékelés” című kiadványt a BM 45/2014. (IX. 23.) rendelet 1.§ (1) c), d), e), (2) és a 3.§ (3) j) alapján havi rendszerességgel az Országos Vízügyi Főigazgatóság – az Alsó-Tisza-vidéki Vízügyi Igazgatóság bevonásával – készíti el és adja ki.*

## ÁBRÁK

A 2025. június havi csapadékösszeg területi eloszlása

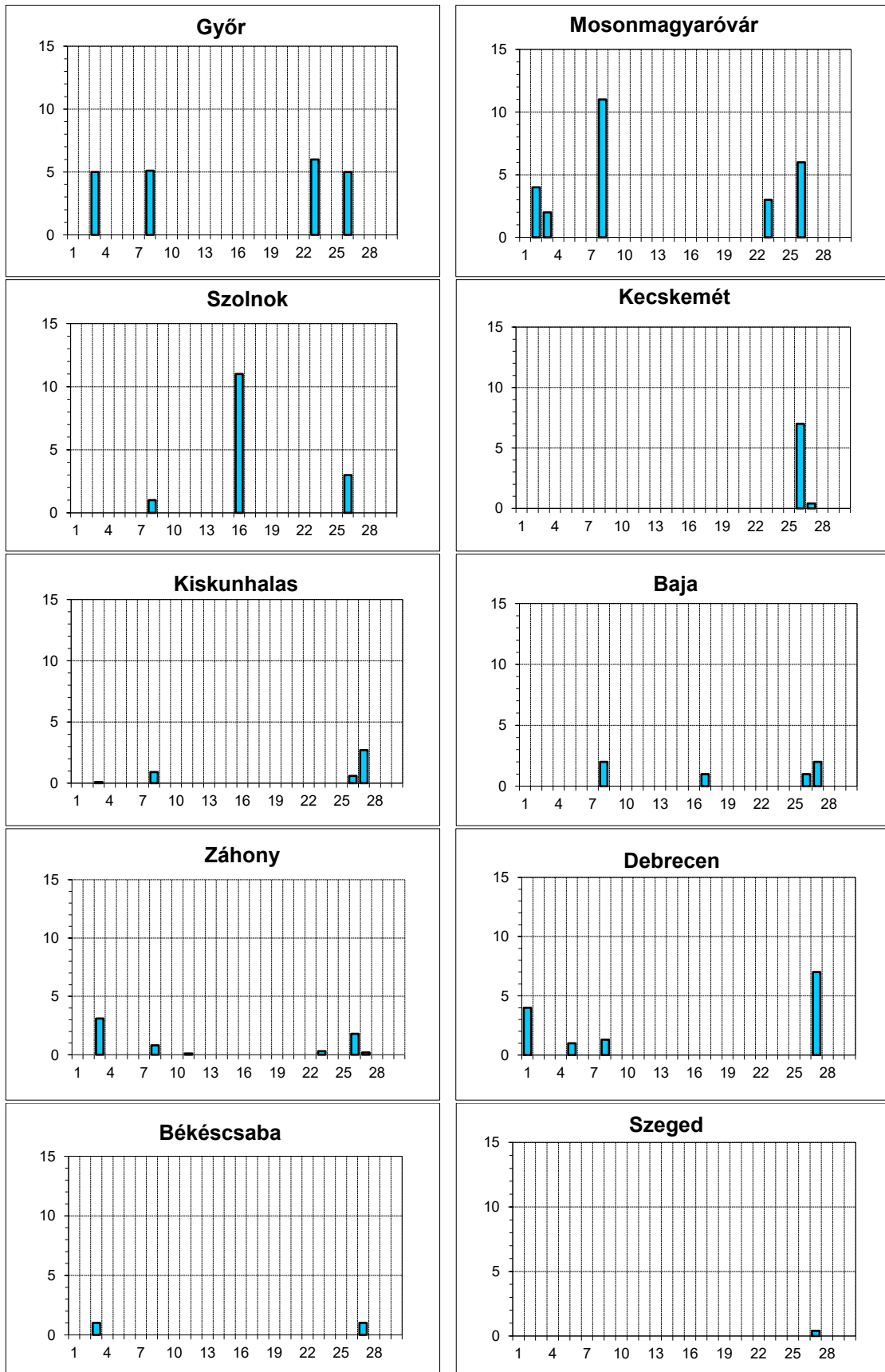


A 2025. június havi csapadékösszeg területi eloszlásának eltérése az 1991-2020. júniusi átlagtól



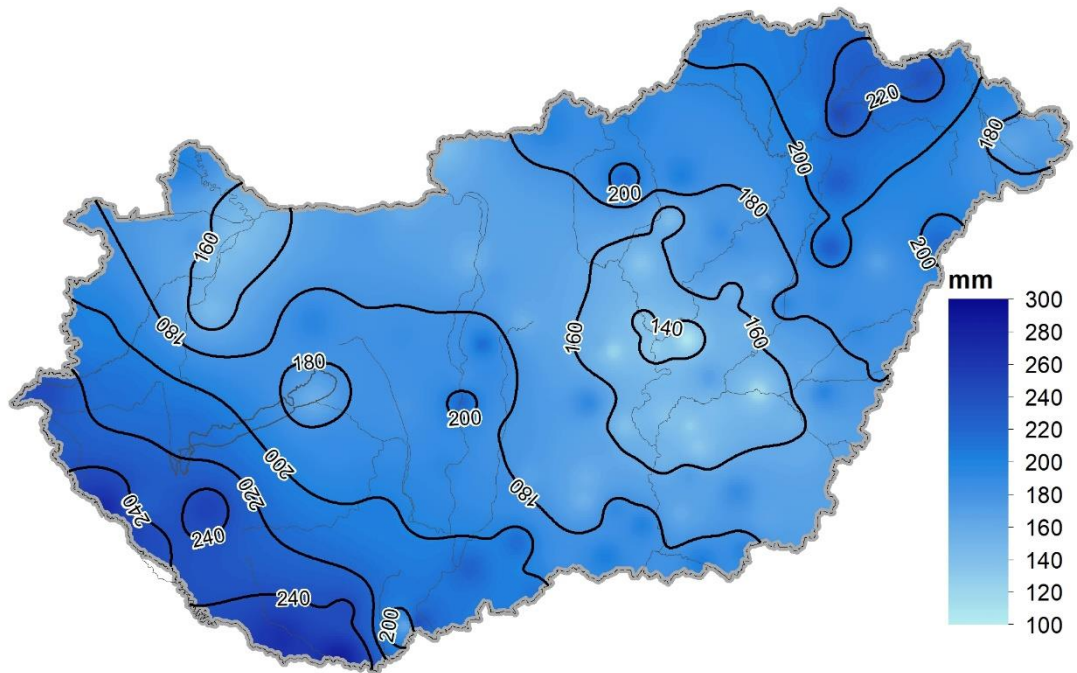
Adatforrás: HungaroMet Nonprofit Zrt. , Vízügyi Igazgatóságok

**2. ábra: Napi csapadékösszeg (mm)  
2025. június**

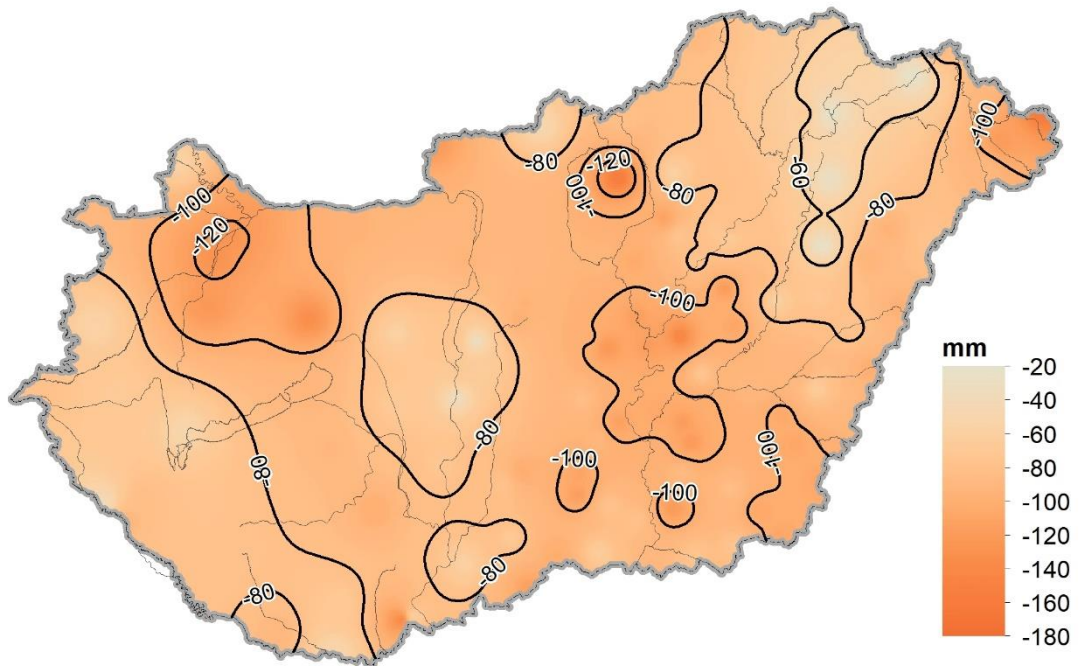


Adatforrás: HungaroMet Nonprofit Zrt.

A 2025. január - június havi csapadékösszeg területi eloszlása

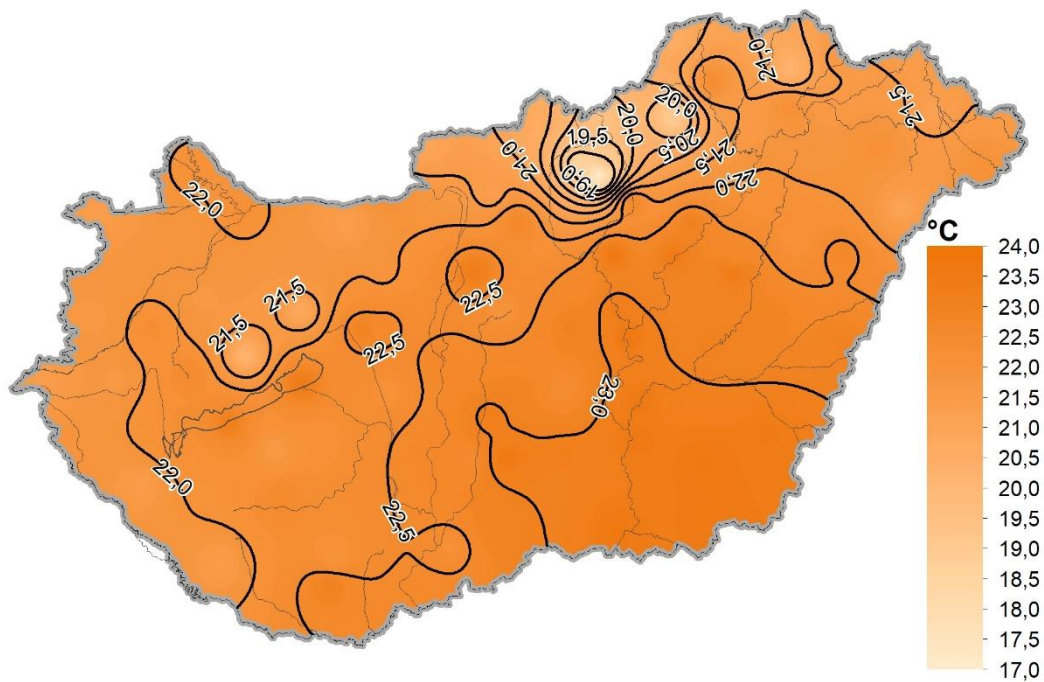


A 2025. január - június havi csapadékösszeg átlagtól (1991-2020) való eltéréseinek területi eloszlása

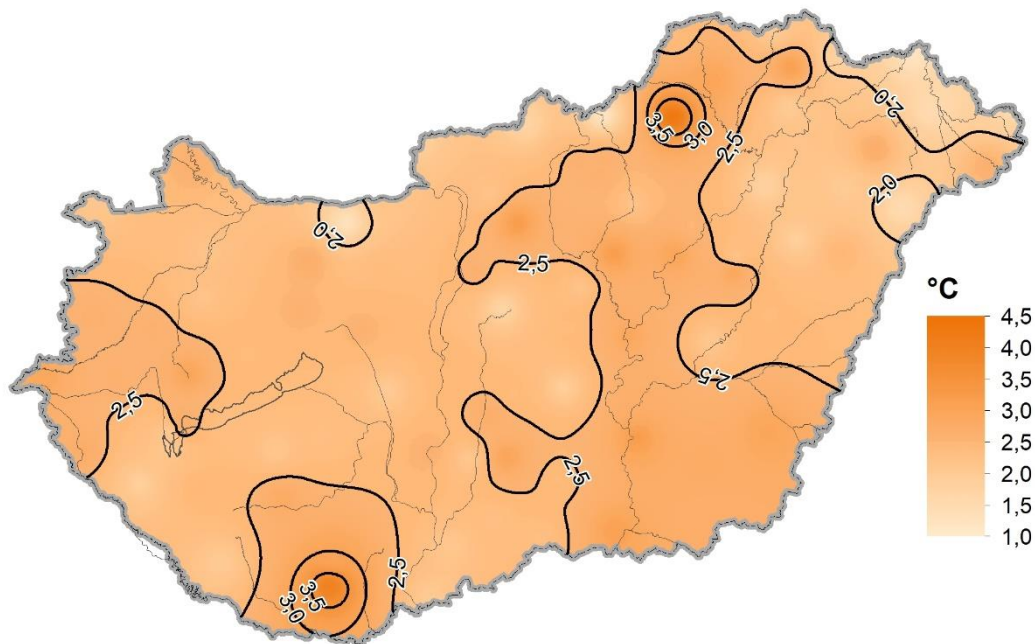


Adatforrás: HungaroMet Nonprofit Zrt., Vízügyi Igazgatóságok

A 2025 június havi középhőmérséklet területi eloszlása



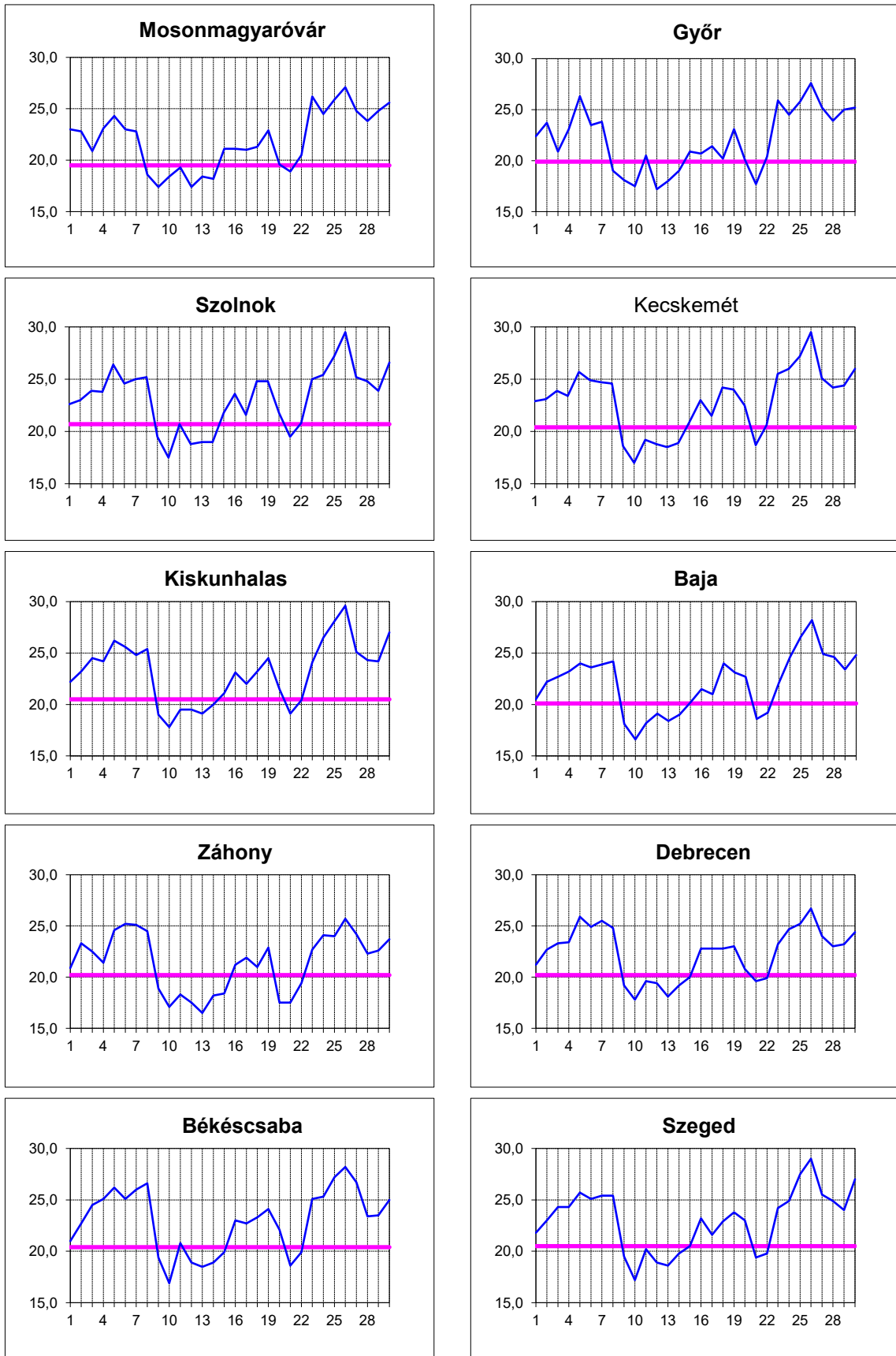
A 2025 június havi középhőmérséklet átlagtól (1991-2020) való eltérésének területi eloszlása



Adatforrás: HungaroMet Nonprofit Zrt. , Vízügyi Igazgatóságok

5. ábra

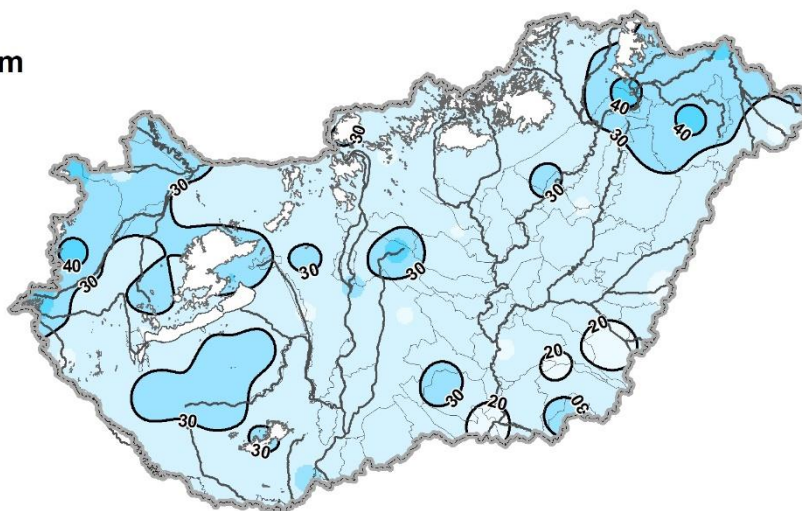
Napi középhőmérséklet (°C)  
2025. június



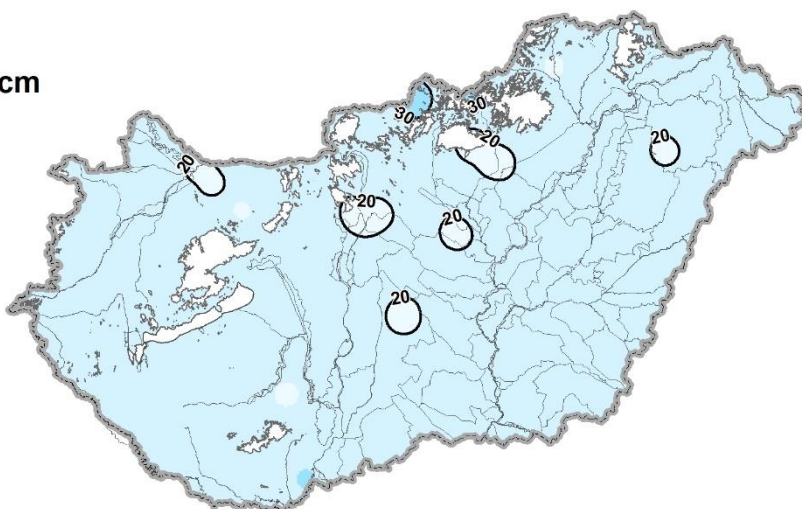
— 1991-2020. június havi átlag  
Adatforrás: HungaroMet Zrt.

A talajrétegek %-ban kifejezett telítettsége  
Magyarország 300 m-nél alacsonyabb területein  
2025. június 30-án

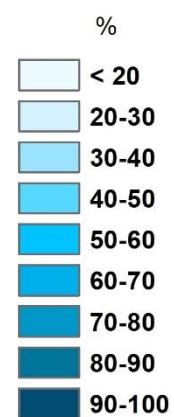
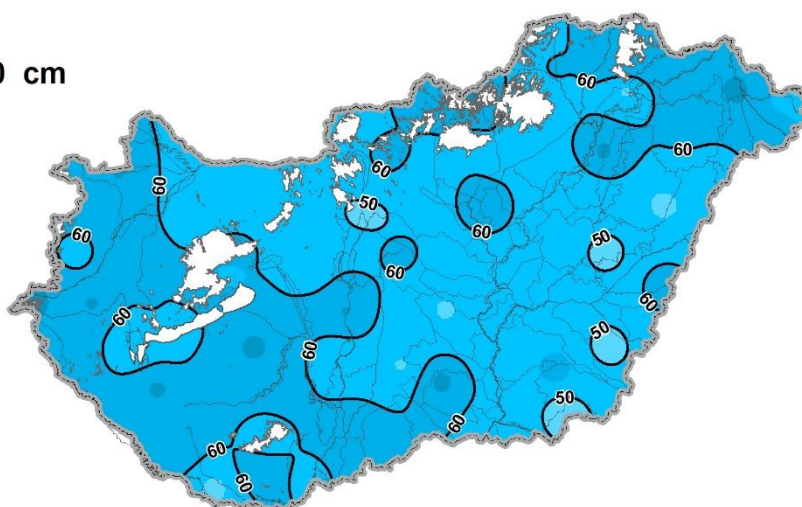
0-20 cm



20-50 cm

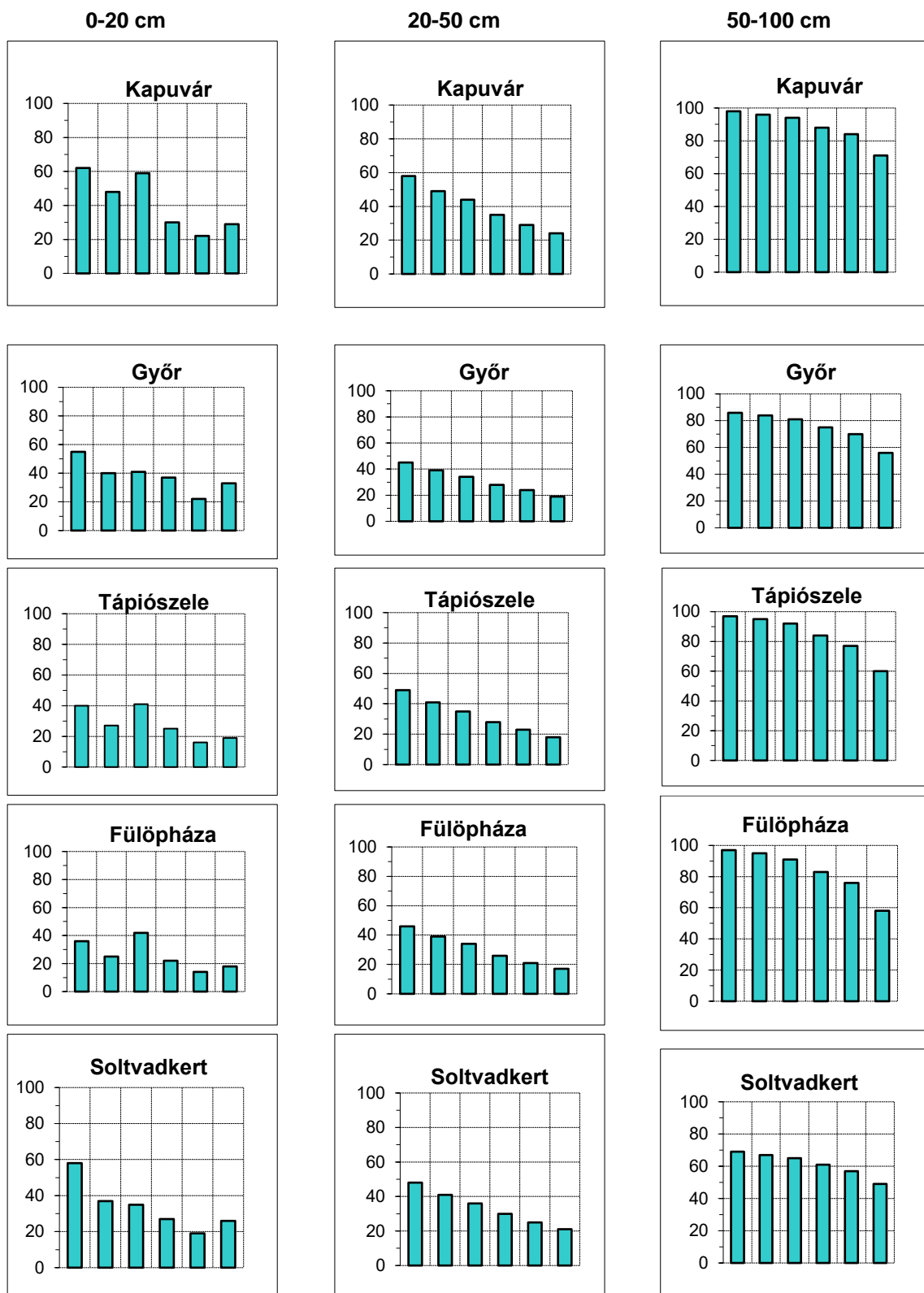


50-100 cm

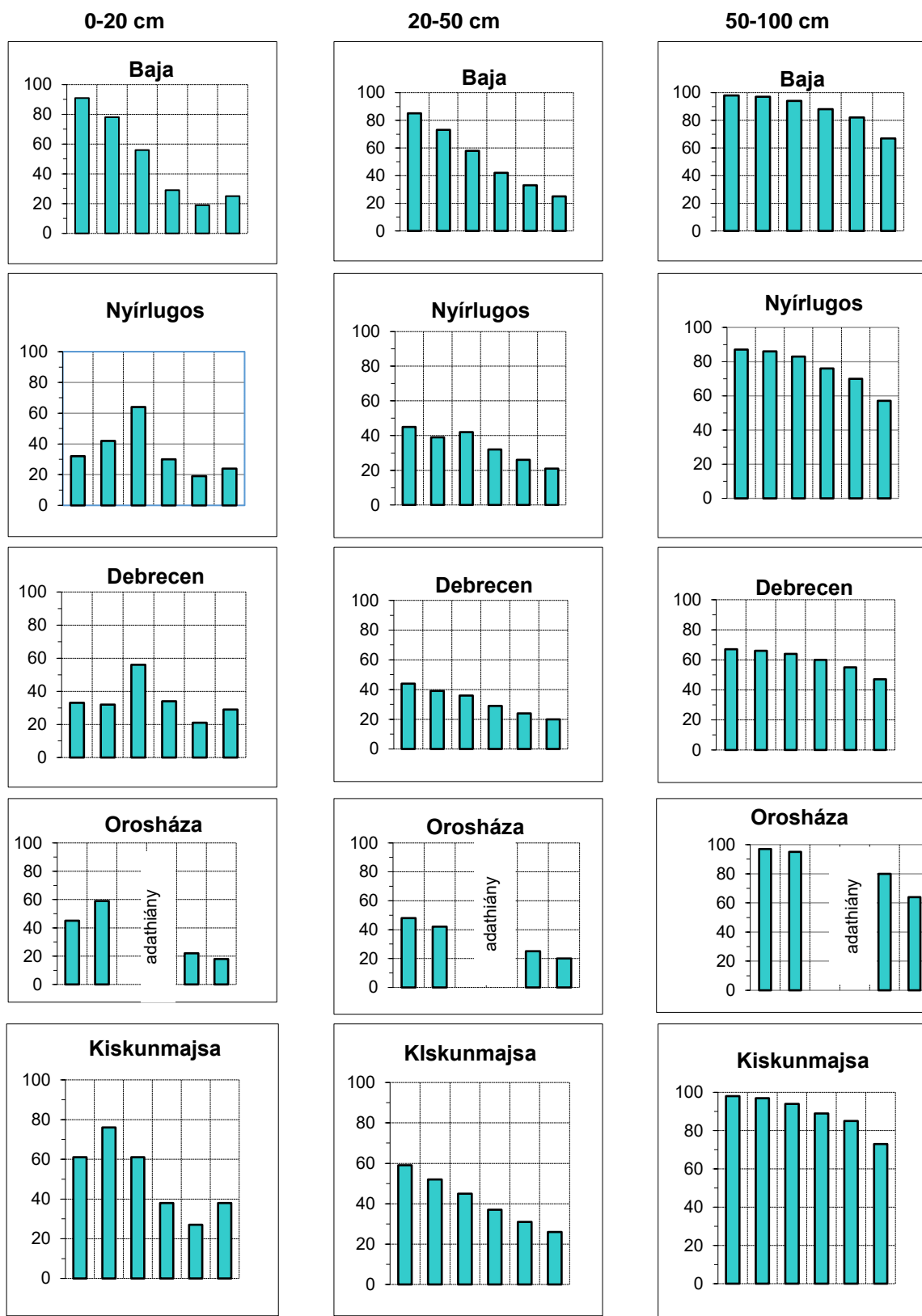


Adatforrás: HungaroMet Nonprofit Zrt.

A talajtelítettség (%) változása 2025. május-júniusban  
dekádonként és mélységi régióként

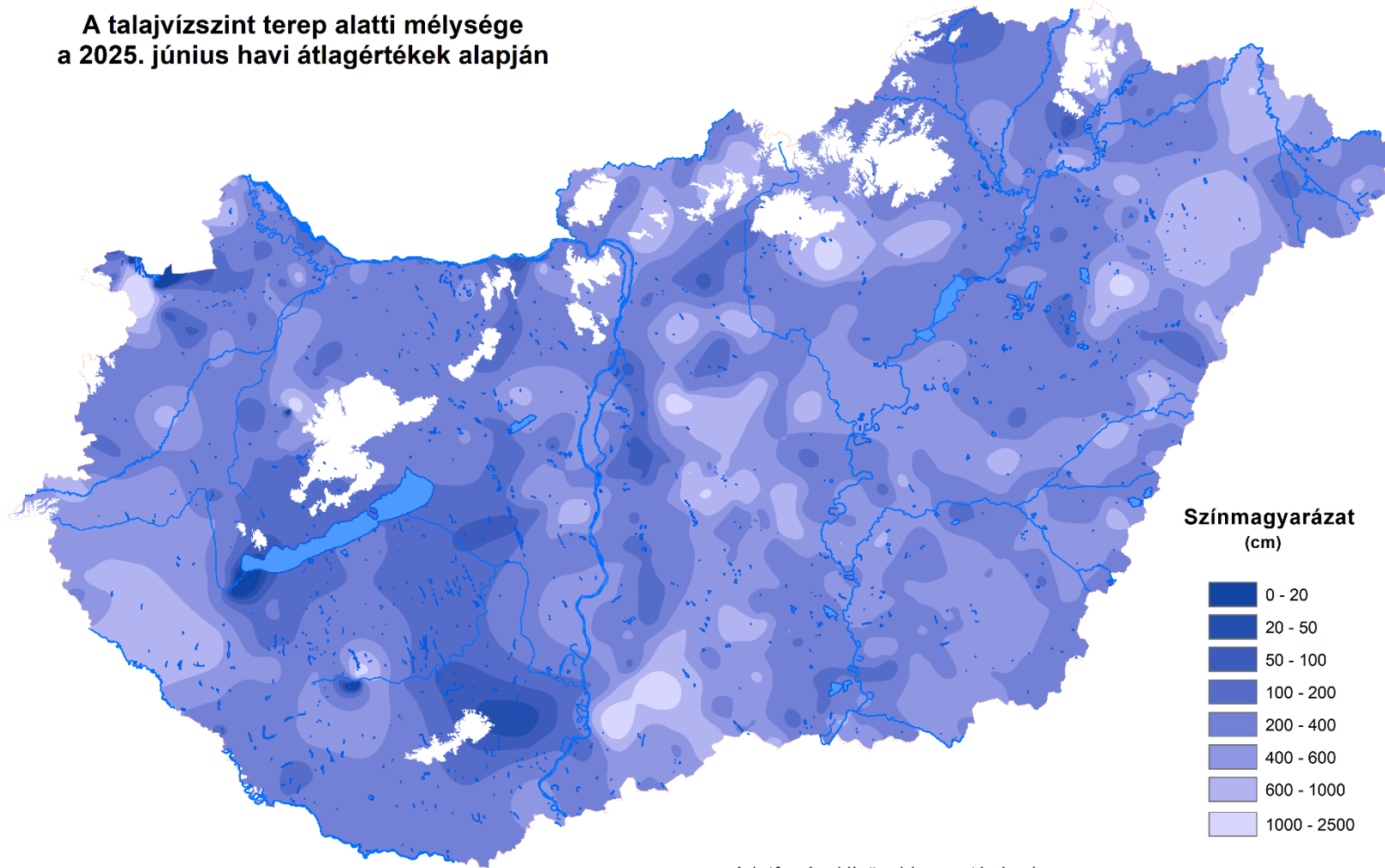


**A talajtelítettség (%) változása 2025. május-júniusban  
dekádonként és mélységi régióként**



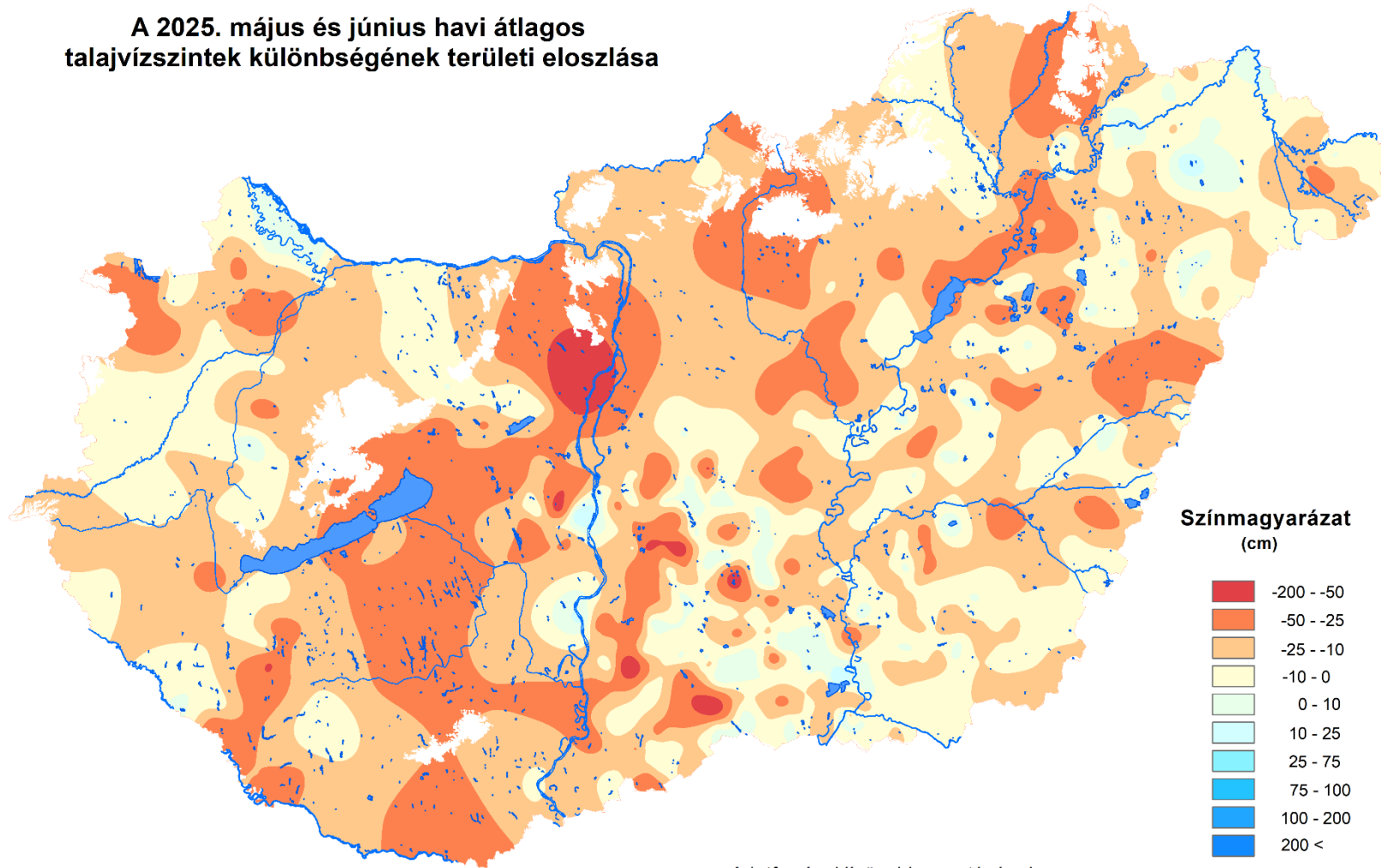
Adatforrás: HungaroMet Nonprofit Zrt.

A talajvízszint terep alatti mélysége  
a 2025. június havi átlagértékek alapján



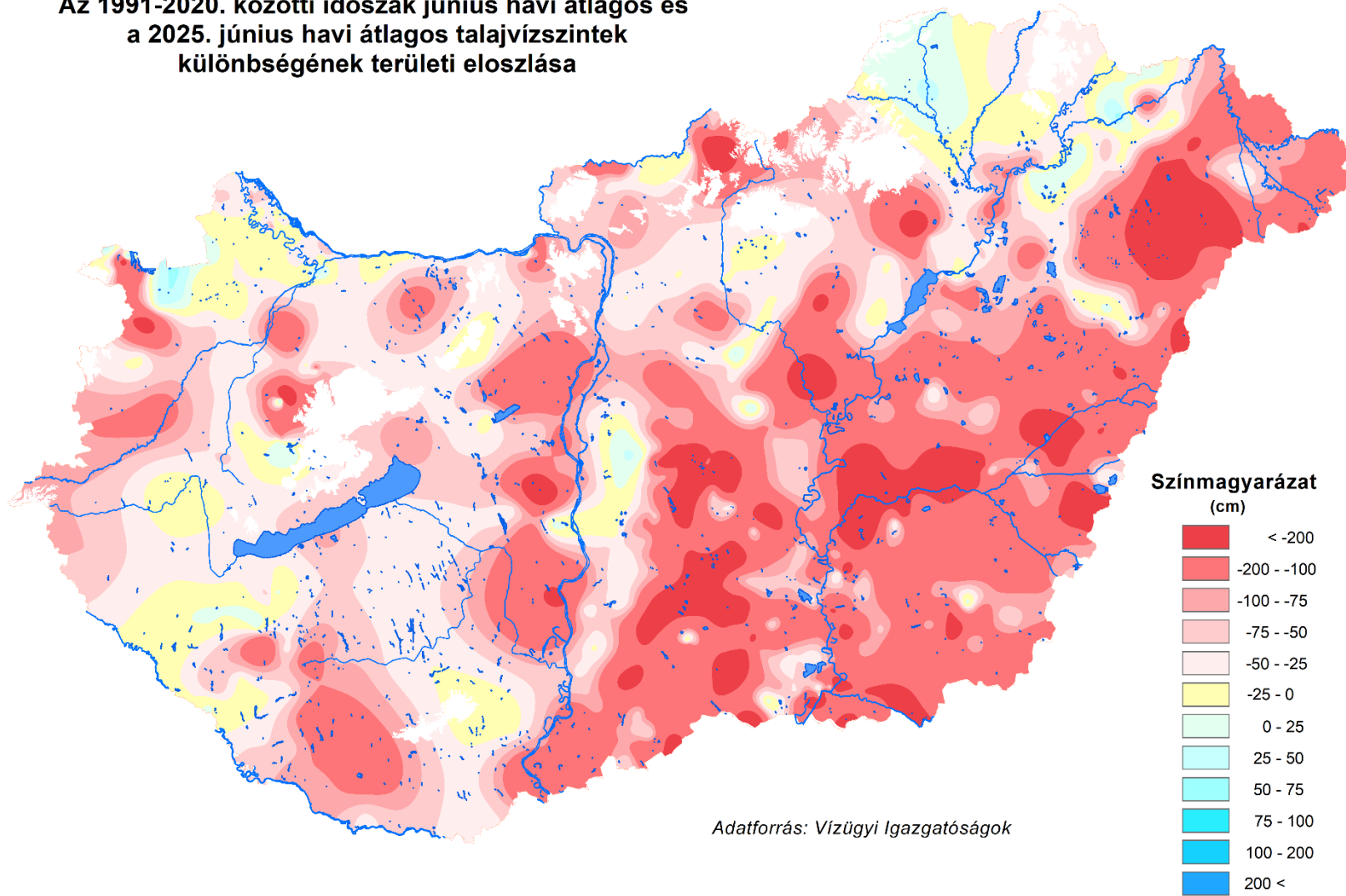
Adatforrás: Vízügyi Igazgatóságok

A 2025. május és június havi átlagos talajvízszintek különbségének területi eloszlása

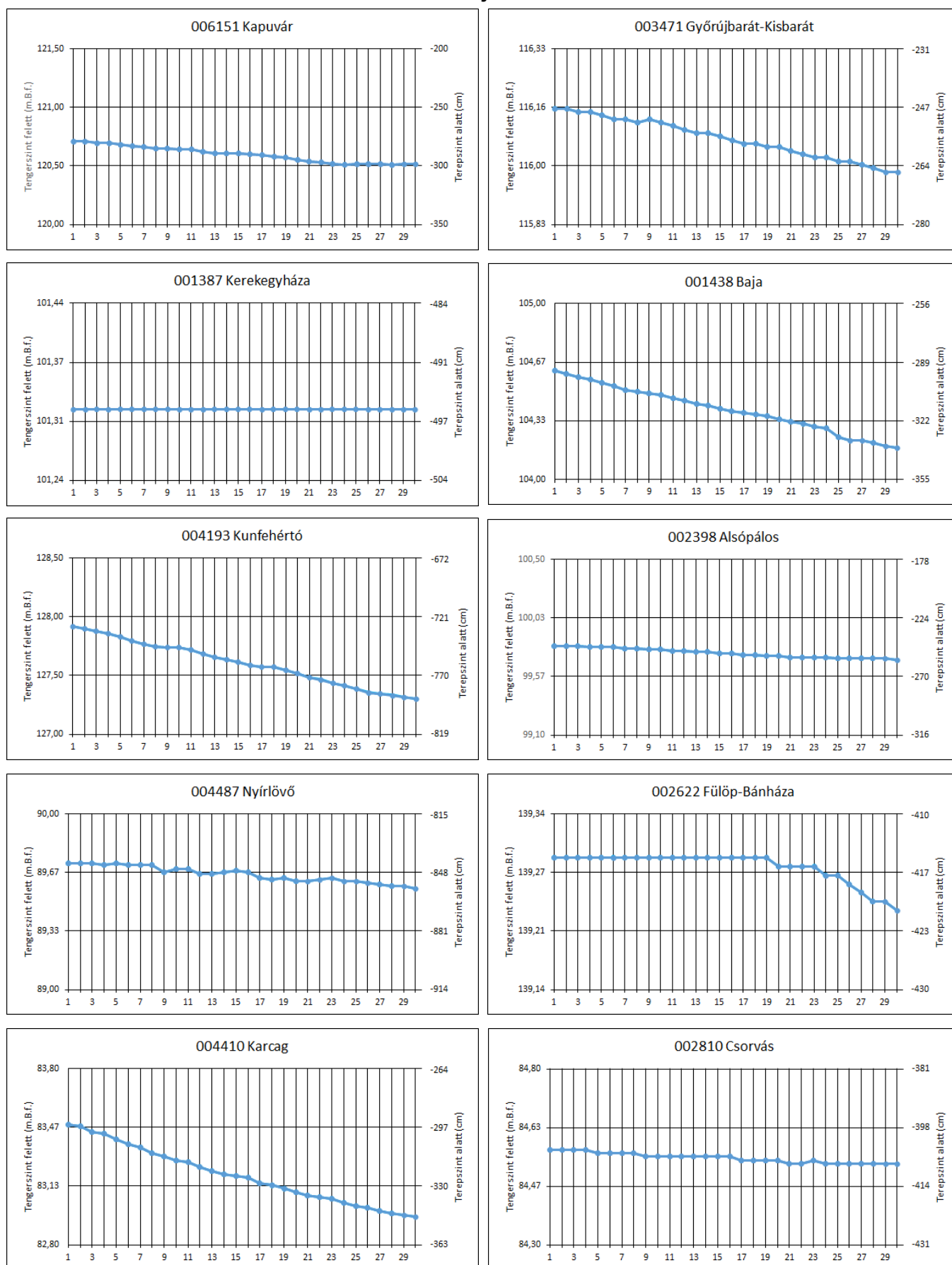


Adatforrás: Vízügyi Igazgatóságok

Az 1991-2020. közötti időszak június havi átlagos és a 2025. június havi átlagos talajvízszintek különbségének területi eloszlása

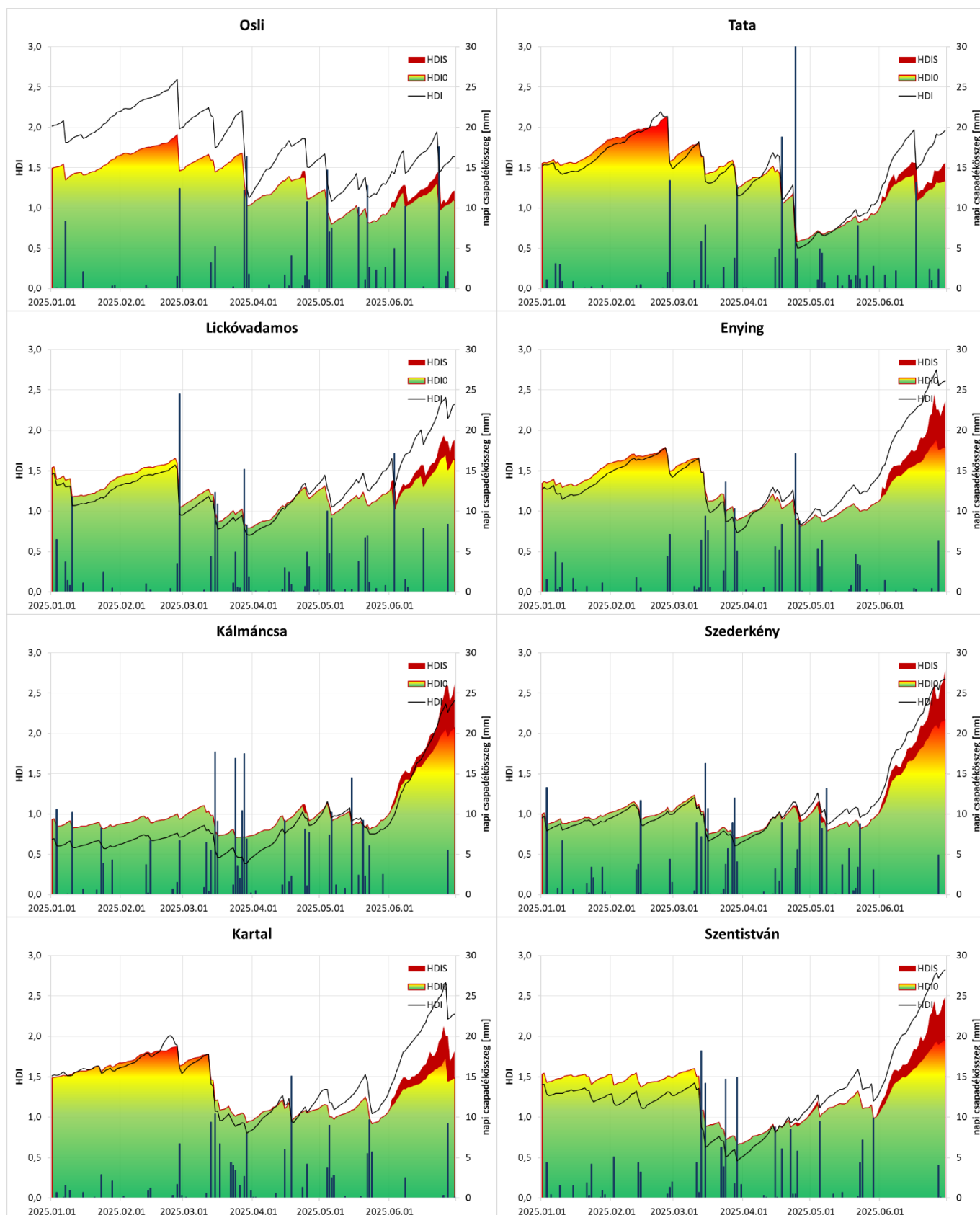


### Mért talajvízszintek (tengerszint felett {m B. f.}, terep alatt {cm}) 2025. június

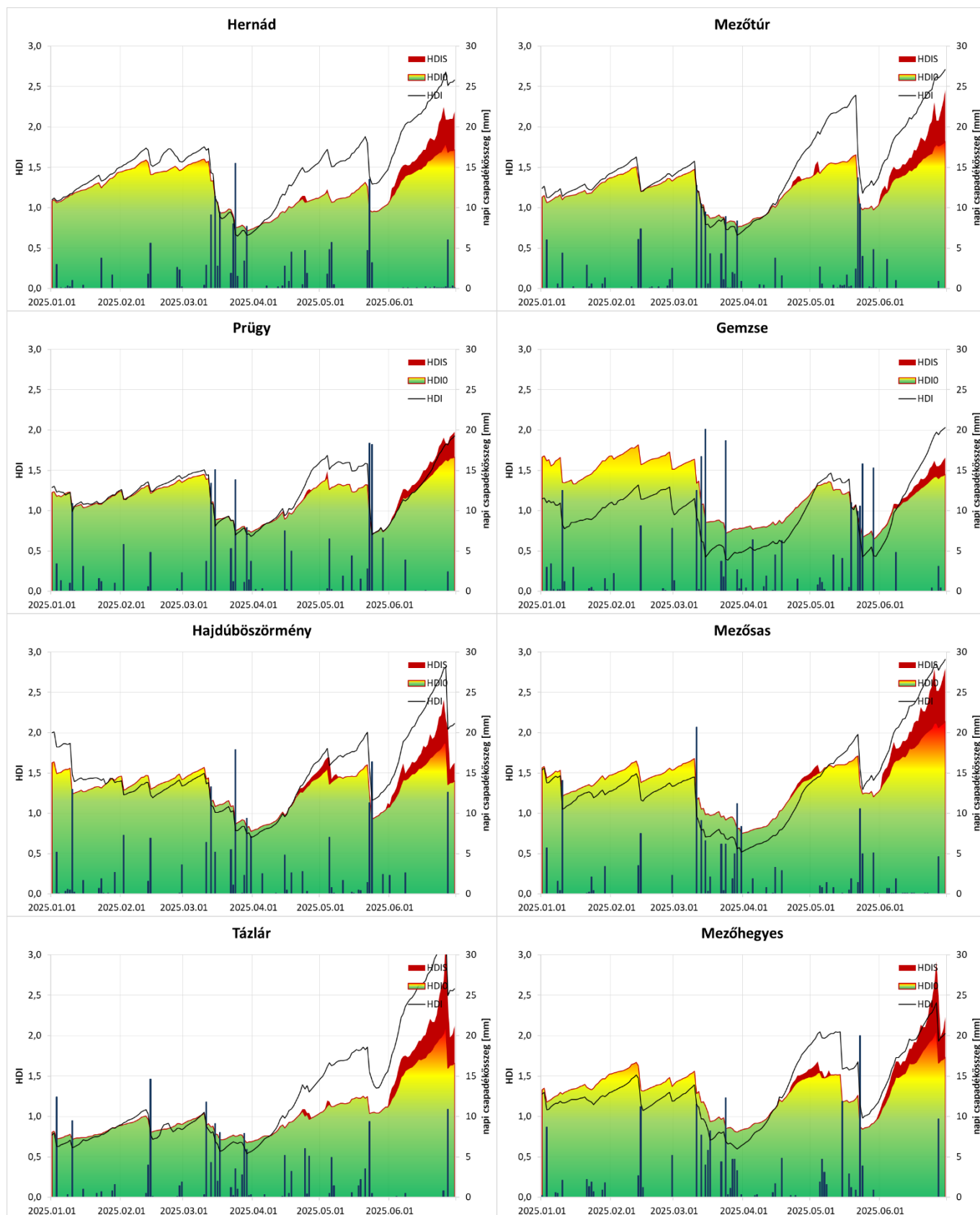


Adatforrás: Vízügyi Igazgatóságok

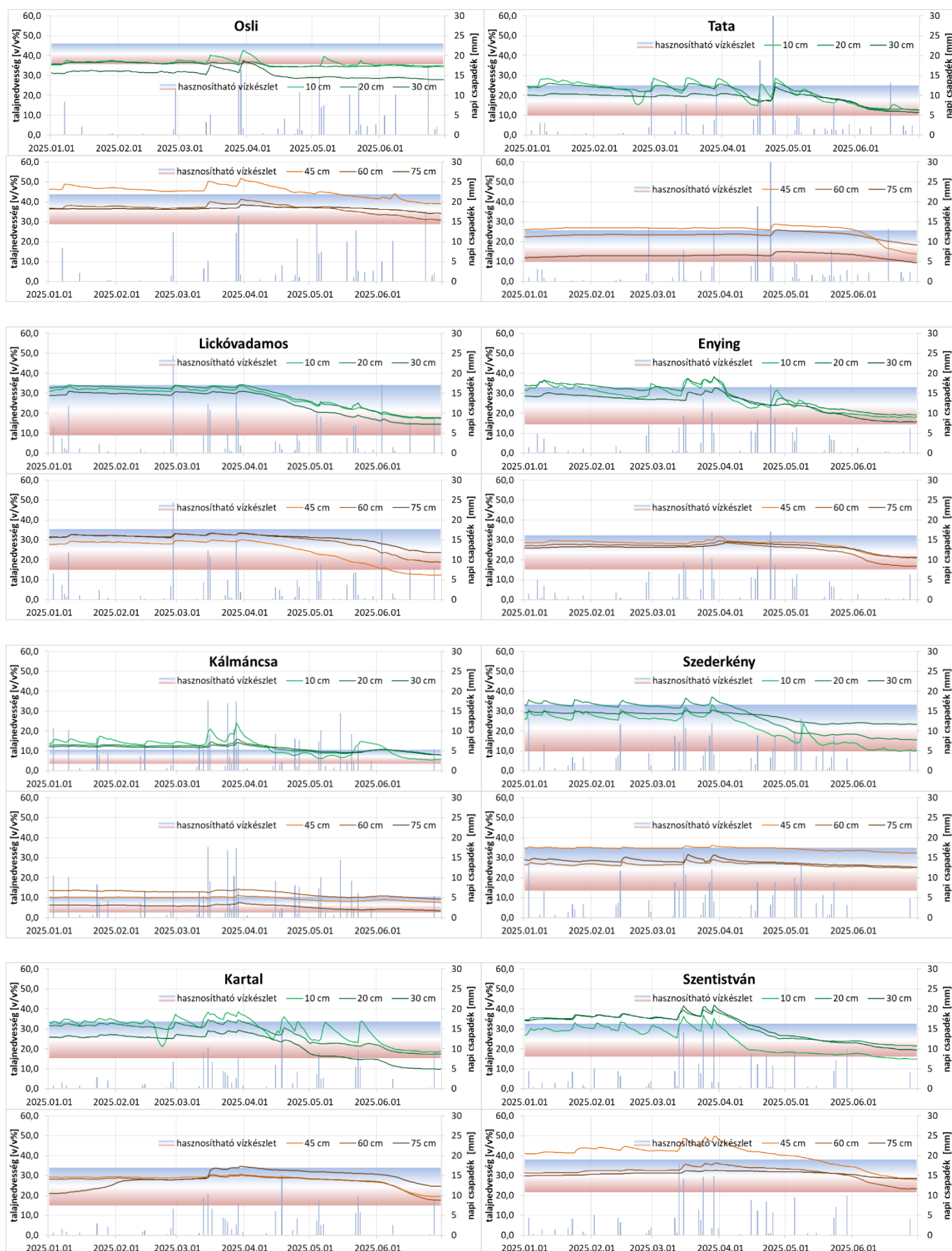
A vízhiány indexek (HDI0, HDIS, HDI) alakulása az aszálymonitoring állomásokon  
(2025. 01. 01. – 2025. 06. 30. között)



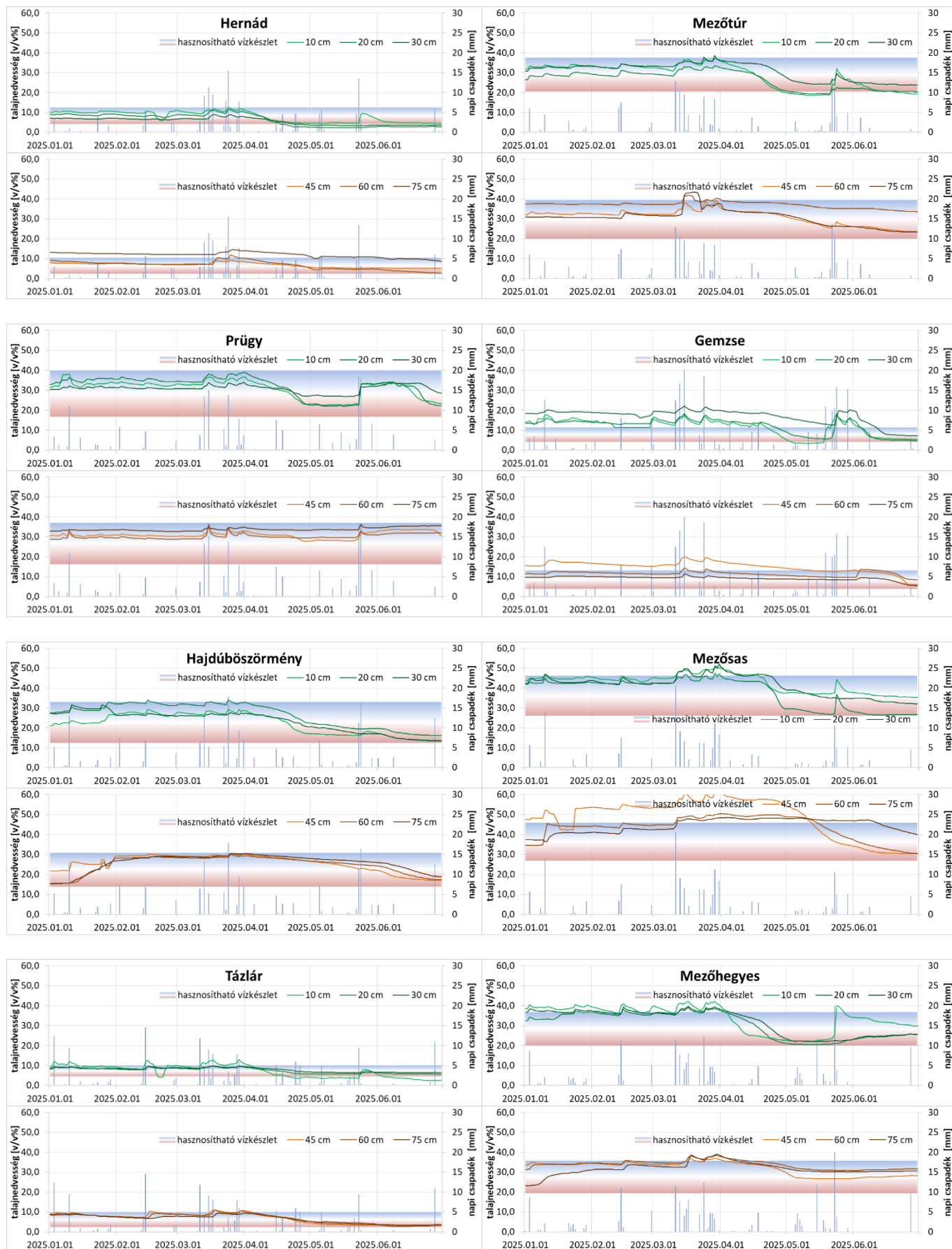
**A vízhiány indexek (HDI0, HDIS, HDI) alakulása az aszálymonitoring állomásokon  
(2025 01. 01. – 2025. 06. 30. között)**



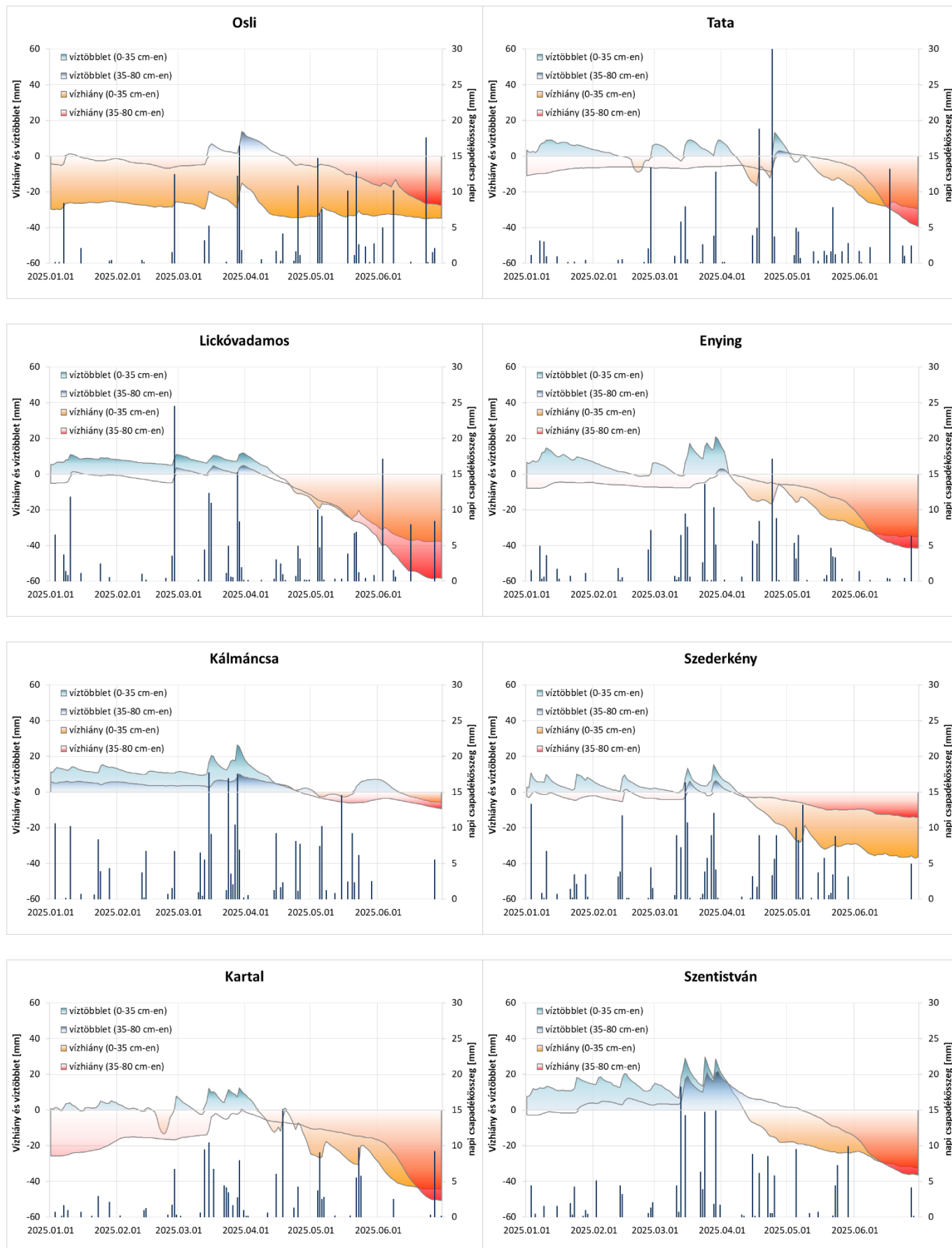
## A talajnedvesség alakulása az aszálymonitoring állomásokon (2025. 01. 01. – 2025. 06. 30. között)



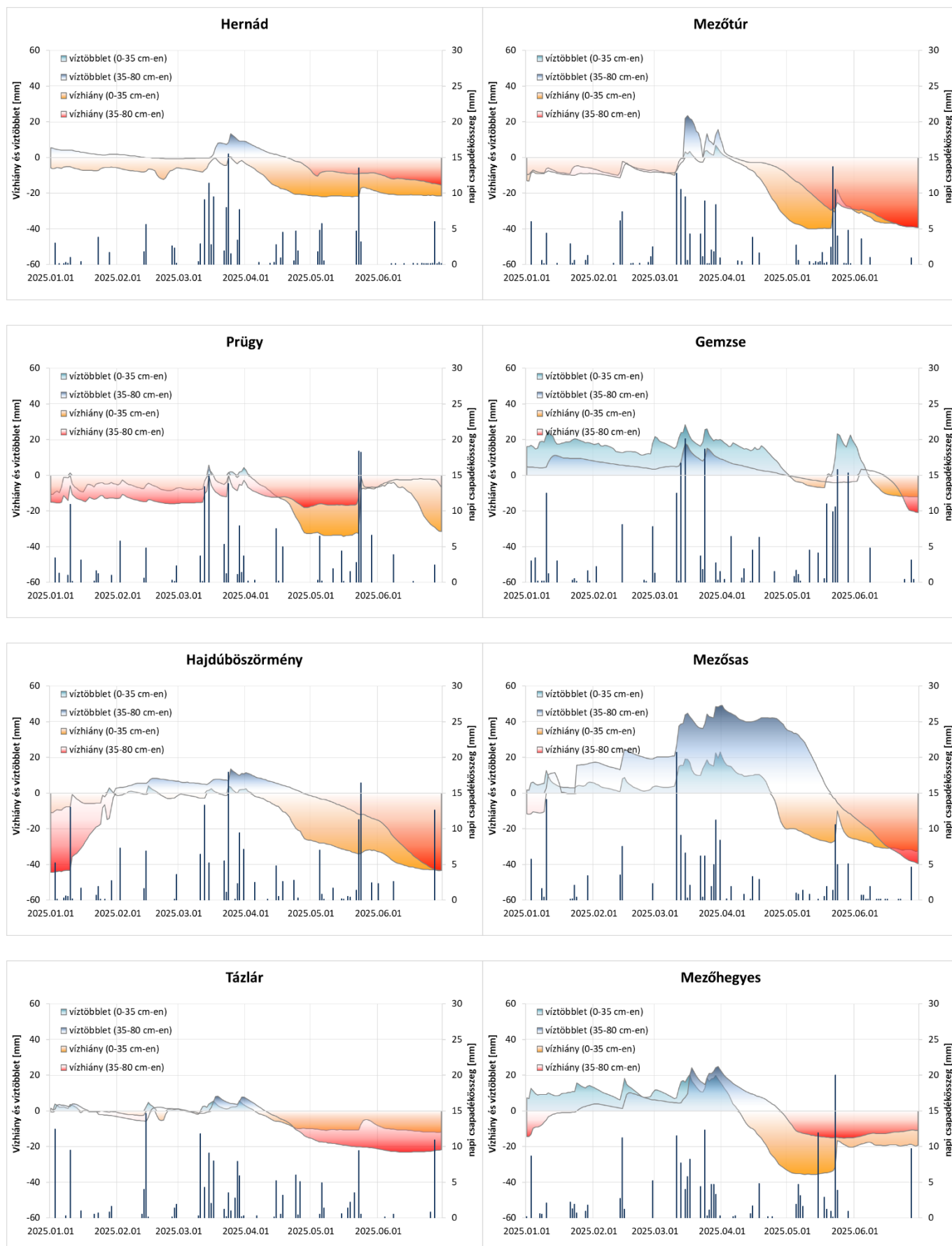
**A talajnedvesség alakulása az aszálymonitoring állomásokon  
(2025. 01. 01. – 2025. 06. 30. között)**

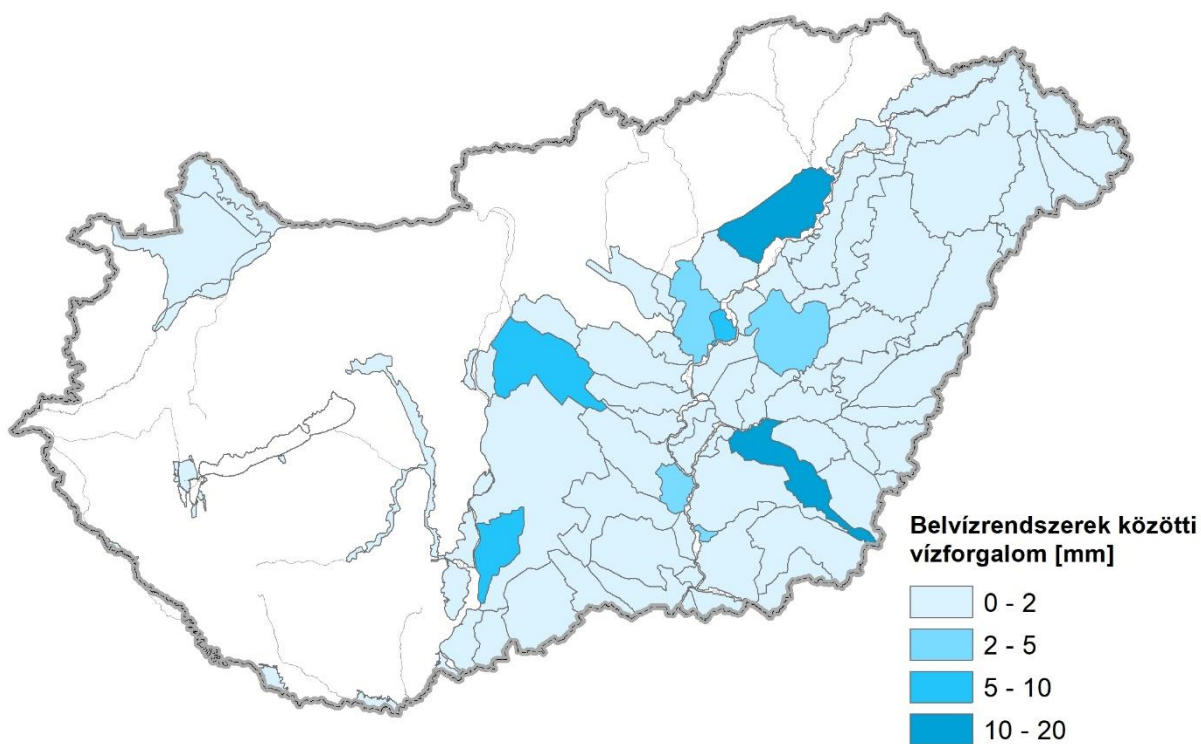


**A talaj vízhiányának (-) és víztöbbletének (+) alakulása az aszálymonitoring állomásokon  
(2025. 01. 01. – 2025. 06. 30. között)**



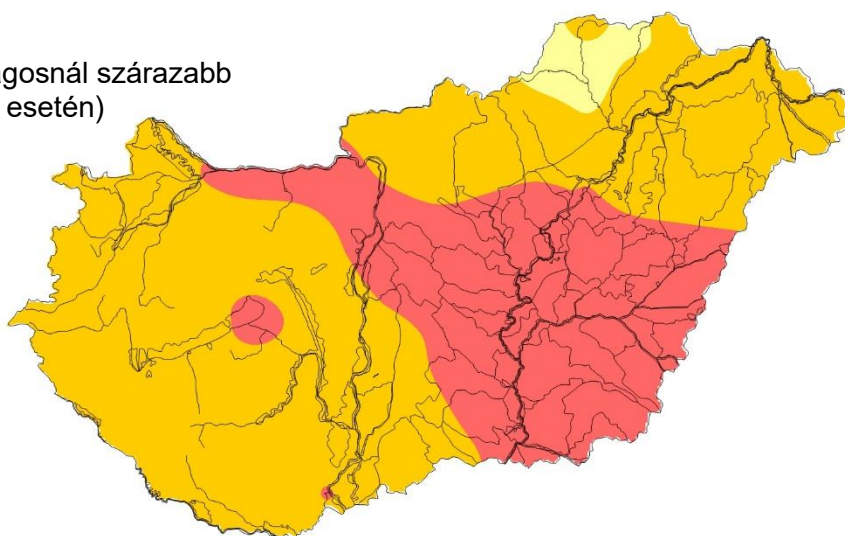
**A talaj vízhiányának (-) és víztöbbletének (+) alakulása az aszálymonitoring állomásokon  
(2025. 01. 01. – 2025. 05. 30. között)**



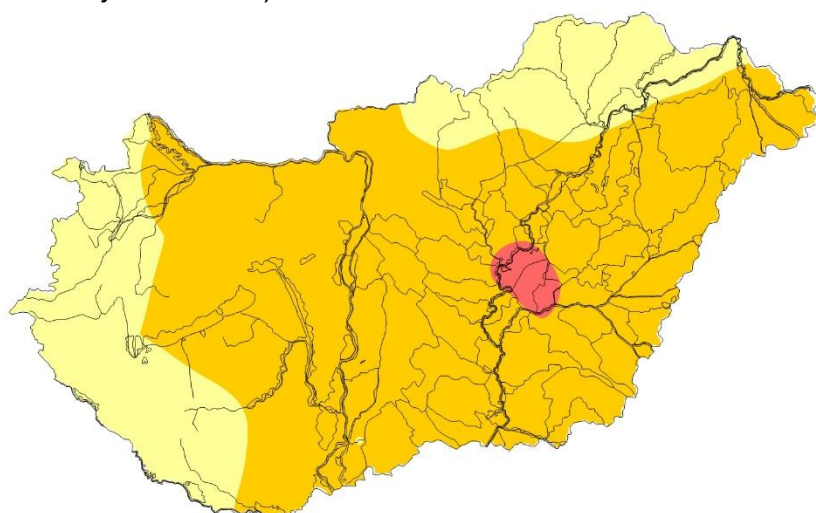
**BELVÍZELÖNTÉS  
2025. június****BELVÍZRENDSZEREK KÖZÖTTI VÍZFORGALOM  
2025. június****Adatforrás: Vízügyi Igazgatóságok**

### A Gördülő Vízháztartási Mutató (GVM) 2025. júliusra előrejelzett értékei

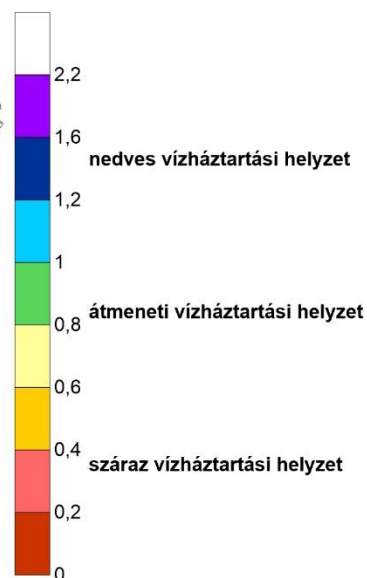
A-változat (az átlagosnál szárazabb időjárás esetén)



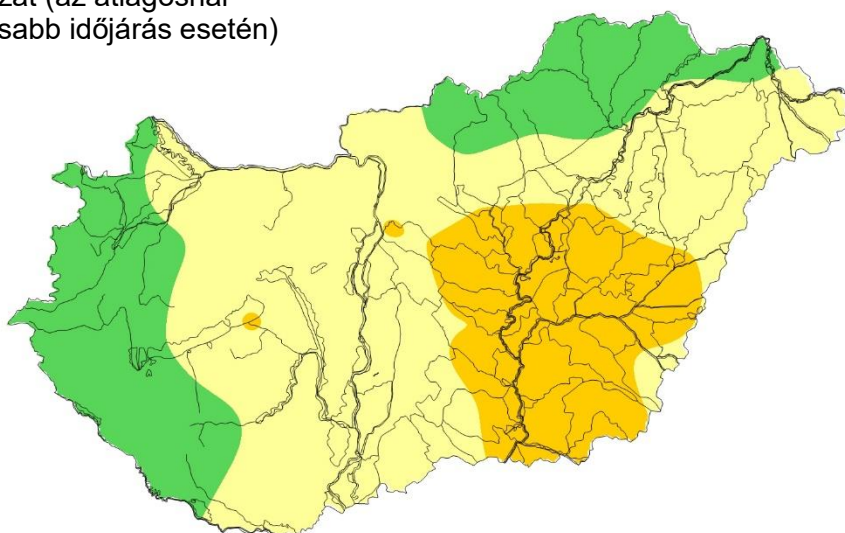
B-változat (átlagosan csapadékos időjárás esetén)



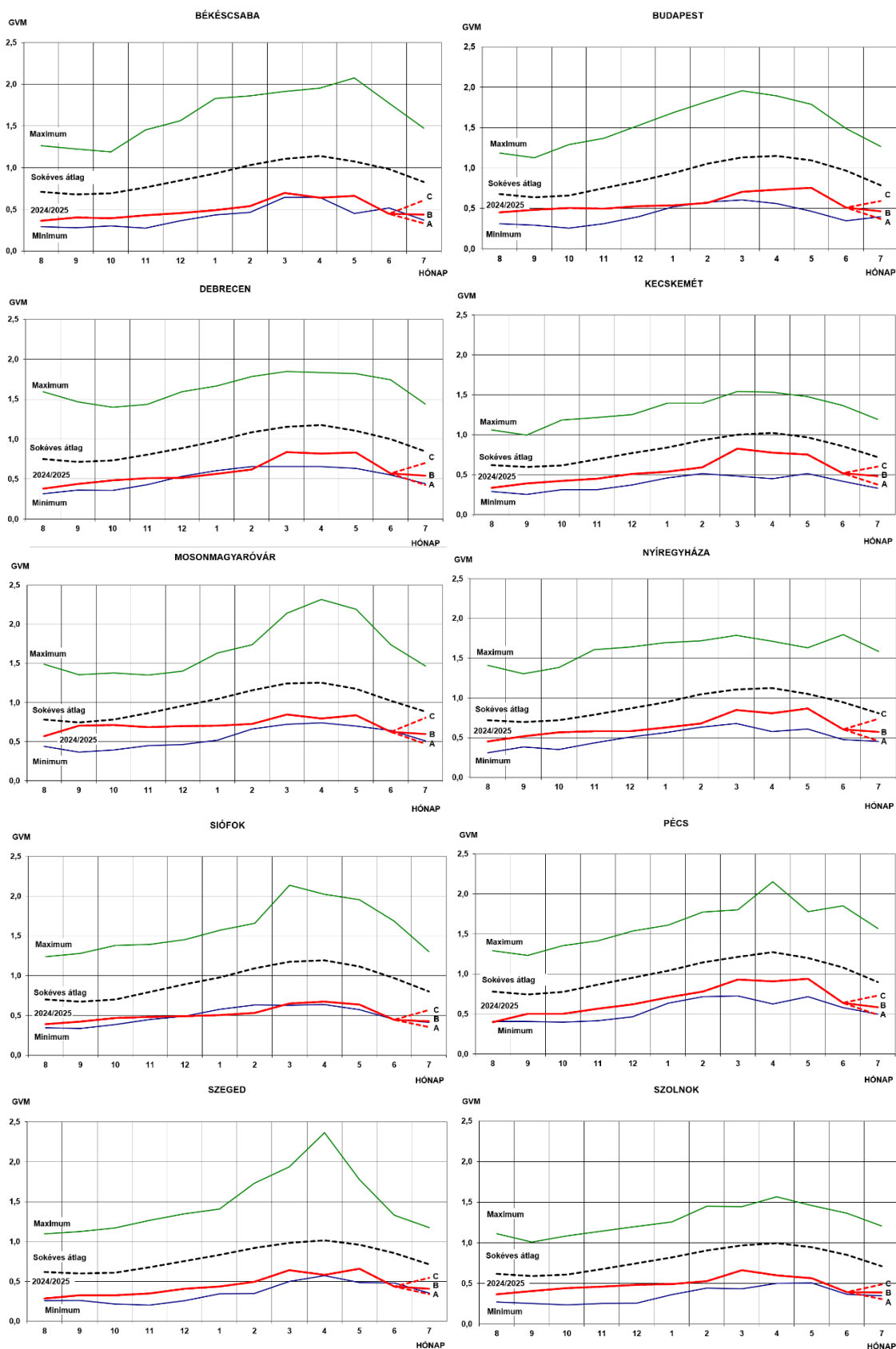
**GVM**



C-változat (az átlagosnál csapadékosabb időjárás esetén)

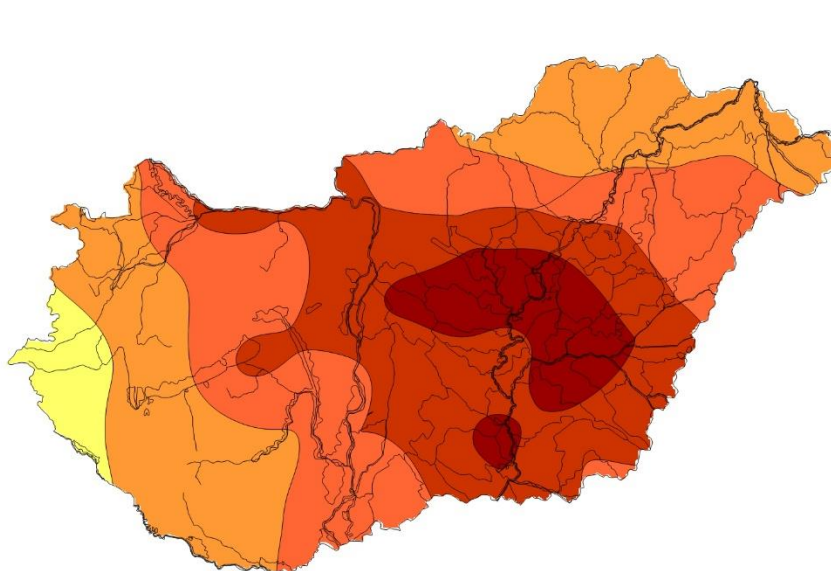


**A GVM havonkénti értékeinek minimuma, maximuma és sokéves átlaga, valamint a 2024. augusztus – 2025. június időszakra a tényleges és 2025. júliusra három változatban (A,B,C) előrejelzett értékei**



## Az aszályindex (PAI) 2025-re előrejelzett értékeinek területi eloszlása

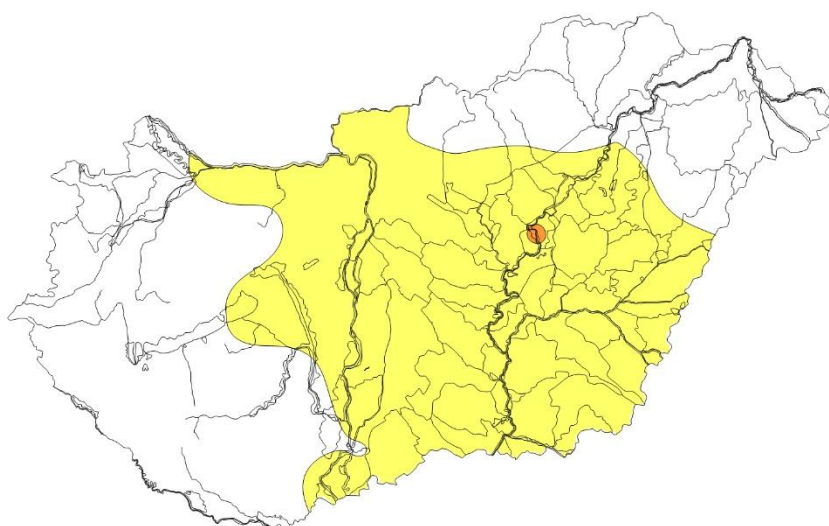
Az átlagosnál szárazabb időjárás esetén



PAI (°C/100mm)



Átlagosan csapadékos időjárás esetén



# TÁBLÁZATOK

**Összesített belvízi adatok  
2025. június**

VÍZÜGYI IGAZGATÓSÁG	Maximális havi belvízelöntés ha	Elvezetett vízmennyiség millió m <sup>3</sup>			Tározott vízmennyiség millió m <sup>3</sup>			Tározóban tározott vízmennyiség változása, millió m <sup>3</sup>
		Gravitációs	Szivattyús	Összes	Tározóban	Elöntésben	Összes	
Észak-dunántúli	0	0,00	0,00	0,00	0,00	0,00	0,00	0,00
Közép-Duna völgyi	0	11,00	0,05	11,05	0,00	0,00	0,00	0,00
Alsó-Duna völgyi	0	7,08	0,00	7,08	3,19	0,00	3,19	-1,95
Közép-dunántúli	0	0,00	0,00	0,00	0,00	0,00	0,00	0,00
Dél-dunántúli	0	0,00	0,00	0,00	0,00	0,00	0,00	0,00
Nyugat-dunántúli	0	0,00	0,00	0,00	0,00	0,00	0,00	0,00
Felső-Tisza vidéki	0	2,02	0,46	2,48	14,66	0,00	14,66	-2,24
Észak-magyarországi	197	6,69	0,62	7,31	5,35	0,20	5,55	0,09
Tiszántúli	0	1,16	0,66	1,82	10,43	0,00	10,43	-7,66
Közép-Tisza vidéki	0	6,68	1,38	8,06	15,07	0,00	15,07	0,57
Alsó-Tisza vidéki	0	0,75	0,00	0,75	11,37	0,00	11,37	1,77
Körös vidéki	0	14,92	0,00	14,92	4,31	0,00	4,31	-0,11
<b>Országos</b>	<b>197</b>	<b>50,30</b>	<b>3,17</b>	<b>53,47</b>	<b>64,38</b>	<b>0,20</b>	<b>64,58</b>	<b>-9,53</b>

Megjegyzés: Az elvezetett vízmennyiség adatok tartalmazzák a belvízrendszerekbe bevezetett, ill. a belvízrendszereken átvezetett vízmennyiségeket.

**A Gördülő Vízháztartási Mutató (GVM) értékei 2024. december – 2025. június között,  
valamint a 2025. júliusra előrejelzett értékek**

ÁLLOMÁSOK	2024-2025							GVM 2025.06. / GVM 2024.06.	2025 júliusra előrejelzett értékek		
	december	január	február	március	április	május	június		A változat	B változat	C változat
Ásotthalom	0,439	0,471	0,538	0,692	0,681	0,763	0,515	0,940	0,418	0,499	0,632
Baja	0,566	0,628	0,713	0,852	0,962	0,986	0,693	1,142	0,515	0,607	0,753
Balassagyarmat	0,629	0,629	0,661	0,771	0,837	0,922	0,636	0,616	0,462	0,586	0,752
Berettyóújfalu	0,431	0,475	0,520	0,744	0,721	0,743	0,508	0,814	0,371	0,471	0,590
Békéscsaba	0,456	0,491	0,539	0,696	0,641	0,664	0,447	0,712	0,333	0,441	0,608
Budapest	0,526	0,538	0,571	0,703	0,733	0,753	0,511	0,642	0,371	0,467	0,591
Cegléd	0,524	0,542	0,583	0,795	0,737	0,711	0,483	0,717	0,361	0,444	0,561
Debrecen	0,516	0,565	0,620	0,835	0,821	0,834	0,572	0,823	0,426	0,541	0,703
Eger	0,644	0,662	0,692	0,917	0,931	0,888	0,597	0,561	0,452	0,551	0,759
Esztergom	0,563	0,561	0,600	0,698	0,736	0,729	0,518	0,567	0,382	0,493	0,639
Fegyvernek	0,486	0,499	0,528	0,685	0,652	0,628	0,418	0,610	0,314	0,411	0,524
Gyöngyös	0,822	0,836	0,866	1,059	1,044	1,077	0,719	0,582	0,467	0,579	0,769
Győr	0,670	0,668	0,719	0,817	0,733	0,706	0,503	0,495	0,390	0,489	0,636
Hajdúdorog	0,528	0,574	0,632	0,839	0,808	0,845	0,585	0,807	0,451	0,555	0,720
Hortobágy	0,520	0,551	0,602	0,829	0,845	0,865	0,591	0,823	0,448	0,533	0,665
Iregszemcse	0,563	0,603	0,647	0,829	0,839	0,838	0,582	0,730	0,473	0,564	0,738
Izsák	0,524	0,559	0,613	0,850	0,847	0,833	0,571	0,905	0,407	0,495	0,613
Jászberény	0,596	0,609	0,637	0,822	0,767	0,751	0,492	0,589	0,357	0,450	0,577
Jósvafő	0,830	0,855	0,881	1,050	1,093	1,066	0,760	0,535	0,585	0,740	0,972
Kalocsa	0,497	0,540	0,596	0,770	0,785	0,822	0,567	0,913	0,427	0,521	0,658
Kaposvár	0,661	0,723	0,772	1,033	1,033	1,032	0,715	0,860	0,552	0,643	0,845
Kapuvár	0,758	0,771	0,802	0,928	0,853	0,865	0,660	0,592	0,503	0,629	0,833
Karcag	0,425	0,456	0,493	0,675	0,676	0,717	0,484	0,827	0,359	0,459	0,587
Kecskemét	0,508	0,538	0,590	0,824	0,775	0,753	0,516	0,814	0,376	0,482	0,602
Keszthely	0,678	0,698	0,752	0,929	0,891	0,892	0,638	0,643	0,481	0,598	0,823
Kiskunfélegyháza	0,493	0,530	0,590	0,769	0,723	0,716	0,492	0,835	0,349	0,434	0,568
Kiskunhalas	0,489	0,538	0,605	0,742	0,829	0,816	0,554	0,991	0,424	0,511	0,664
Kistelek	0,459	0,496	0,561	0,718	0,661	0,692	0,469	0,859	0,341	0,416	0,583
Kisvárd	0,737	0,788	0,834	0,995	0,949	0,973	0,655	0,594	0,481	0,602	0,816
Komárom	0,640	0,638	0,687	0,786	0,762	0,743	0,522	0,539	0,365	0,475	0,657
Kunszentmiklós	0,556	0,578	0,618	0,842	0,859	0,831	0,574	0,875	0,398	0,501	0,655
Martonvásár	0,529	0,540	0,581	0,746	0,790	0,773	0,535	0,681	0,402	0,483	0,643
Mezőhegyes	0,477	0,509	0,563	0,710	0,648	0,682	0,472	0,683	0,363	0,456	0,584
Miskolc	0,817	0,848	0,888	1,145	1,172	1,239	0,852	0,669	0,621	0,769	0,949
Mohács	0,515	0,561	0,622	0,734	0,746	0,763	0,524	0,780	0,389	0,487	0,615
Mór	0,718	0,717	0,769	0,903	0,916	0,900	0,621	0,550	0,452	0,589	0,759
Mosonmagyaróvár	0,700	0,704	0,728	0,847	0,799	0,840	0,624	0,592	0,474	0,599	0,804
Nagykanizsa	0,823	0,897	0,964	1,165	1,121	1,040	0,734	0,650	0,574	0,717	0,910
Nyíregyháza	0,580	0,630	0,678	0,850	0,809	0,866	0,605	0,738	0,456	0,574	0,737
Nyírlugos	0,657	0,714	0,759	0,957	0,947	0,937	0,637	0,732	0,433	0,574	0,748
Orosháza	0,438	0,473	0,523	0,677	0,624	0,655	0,443	0,826	0,324	0,414	0,568
Örkény	0,636	0,652	0,690	0,864	0,846	0,820	0,556	0,738	0,383	0,470	0,626
Paks	0,536	0,566	0,611	0,827	0,852	0,861	0,592	0,900	0,423	0,534	0,686
Pápa	0,810	0,813	0,866	1,007	0,925	0,904	0,646	0,518	0,485	0,597	0,822
Pátyod	0,660	0,703	0,742	0,904	0,856	0,871	0,588	0,563	0,437	0,563	0,738
Pécs	0,620	0,706	0,778	0,930	0,905	0,940	0,637	0,794	0,490	0,582	0,728
Polgár	0,616	0,655	0,705	0,947	0,910	0,961	0,651	0,741	0,481	0,575	0,740
Poroszló	0,513	0,533	0,567	0,769	0,783	0,765	0,517	0,703	0,404	0,500	0,654
Romhány	0,669	0,674	0,704	0,839	0,893	0,991	0,680	0,637	0,467	0,606	0,793
Salgótarján	0,840	0,850	0,893	1,063	1,121	1,167	0,778	0,595	0,535	0,689	0,925
Sárospatak	0,789	0,854	0,883	1,063	1,099	1,165	0,812	0,592	0,612	0,761	0,939
Siófok	0,490	0,507	0,533	0,653	0,672	0,636	0,445	0,558	0,354	0,427	0,568
Szarvas	0,471	0,500	0,544	0,671	0,616	0,626	0,420	0,716	0,311	0,400	0,529
Szeged	0,409	0,438	0,497	0,641	0,584	0,662	0,437	0,849	0,343	0,410	0,546
Szeghalom	0,465	0,497	0,537	0,694	0,651	0,678	0,447	0,700	0,321	0,424	0,569
Szendrőlád	0,944	0,957	0,996	1,213	1,276	1,273	0,880	0,570	0,648	0,797	0,995
Szentes	0,481	0,526	0,582	0,708	0,653	0,678	0,453	0,853	0,322	0,413	0,551
Székesfehérvár	0,669	0,681	0,736	0,900	0,950	0,906	0,630	0,633	0,446	0,548	0,724
Szolnok	0,484	0,494	0,527	0,663	0,598	0,563	0,393	0,585	0,307	0,387	0,486
Szombathely	0,778	0,799	0,825	0,936	0,898	0,844	0,659	0,564	0,551	0,670	0,838
Tata	0,627	0,626	0,676	0,785	0,781	0,762	0,532	0,563	0,384	0,509	0,661
Tihany	0,618	0,637	0,668	0,828	0,801	0,766	0,541	0,562	0,409	0,513	0,687
Tiszafüred	0,512	0,534	0,573	0,783	0,806	0,800	0,545	0,751	0,394	0,482	0,620
Tiszakécske	0,483	0,506	0,548	0,693	0,631	0,615	0,422	0,678	0,325	0,410	0,521
Tokaj	0,598	0,641	0,671	0,817	0,778	0,893	0,641	0,712	0,500	0,624	0,772
Túrkeve	0,460	0,482	0,518	0,649	0,609	0,623	0,414	0,669	0,309	0,404	0,543
Vác	0,538	0,538	0,563	0,687	0,757	0,816	0,572	0,612	0,414	0,514	0,668
Zalaegerszeg	0,857	0,873	0,938	1,060	0,933	0,925	0,709	0,607	0,546	0,690	0,935
<b>Országos átlag:</b>	<b>0,596</b>	<b>0,624</b>	<b>0,669</b>	<b>0,836</b>	<b>0,823</b>	<b>0,833</b>	<b>0,576</b>	<b>0,703</b>	<b>0,428</b>	<b>0,535</b>	<b>0,695</b>

**A PAI 2025 várható alakulása  
az átlagosnál szárazabb további időjárás esetén**

Állomások	P <sub>x-VIII</sub>	t <sub>v-VIII</sub>	kt	kp	kgw	PAI
	mm	°C	-	-	-	°C/100 mm
PAI01,Ásotthalom	211	19,4	1,15	1,14	1,05	12,71
PAI02,Baja	241	19,2	1,15	1,09	1,02	10,16
PAI03,Balassagyarmat	203	18,5	1,14	1,12	1,00	11,61
PAI04,Berettyóújfalu	190	19,1	1,15	1,12	0,93	12,01
PAI05,Békéscsaba	191	19,3	1,15	1,13	1,01	13,29
PAI06,Budapest	189	19,7	1,15	1,13	1,00	13,57
PAI07,Cegléd	178	19,2	1,15	1,12	1,05	14,61
PAI08,Debrecen	207	18,7	1,12	1,11	0,90	10,10
PAI09,Eger	210	18,7	1,12	1,09	1,00	10,88
PAI10,Esztergom	190	18,8	1,13	1,11	1,00	12,49
PAI11,Fegyvernek	169	19,5	1,15	1,12	1,02	15,21
PAI12,Gyöngyös	199	18,0	1,15	1,11	1,03	11,83
PAI 13 Győr	190	18,8	1,13	1,08	1,03	12,45
PAI14,Hajdúdorog	211	18,5	1,12	1,12	0,95	10,47
PAI15,Hortobágy	203	18,8	1,14	1,12	1,02	12,09
PAI16,Iregszemcse	231	19,0	1,12	1,07	1,00	9,79
PAI17,Izsák	206	19,6	1,15	1,11	1,05	12,74
PAI18,Jászberény	176	19,1	1,15	1,12	1,02	14,31
PAI19,Jósvafő	249	17,3	1,09	1,08	1,00	8,13
PAI20,Kalocsa	215	19,3	1,15	1,12	1,04	12,02
PAI21,Kaposvár	264	19,1	1,13	1,07	1,00	8,73
PAI22,Kapuvár	241	18,2	1,12	1,07	1,03	9,33
PAI23,Karcag	187	19,2	1,15	1,12	1,01	13,33
PAI24,Kecskemét	194	19,3	1,14	1,13	1,04	13,37
PAI25,Keszthely	247	19,1	1,12	1,08	1,00	9,32
PAI26,Kiskunfélegyháza	193	19,8	1,14	1,12	1,03	13,53
PAI27,Kiskunhalas	214	19,7	1,15	1,11	1,06	12,42
PAI28,Kistelek	194	20,2	1,15	1,16	1,04	14,45
PAI29,Kisvárd	223	18,3	1,11	1,08	1,00	9,80
PAI30,Komárom	187	19,0	1,13	1,12	1,00	12,91
PAI31,Kunszentmiklós	206	19,5	1,15	1,12	1,04	12,70
PAI32,Martonvásár	184	19,0	1,14	1,12	0,97	12,79
PAI33,Mezőhegyes	205	19,6	1,15	1,11	0,96	11,73
PAI34,Miskolc	256	17,5	1,14	1,09	1,00	8,47
PAI35,Mohács	211	19,6	1,15	1,07	1,04	11,88
PAI36,Mór	213	18,2	1,11	1,11	1,00	10,54
PAI37,Mosonmagyaróvár	232	18,6	1,13	1,07	1,06	10,22
PAI38,Nagykanizsa	259	18,2	1,13	1,02	1,00	8,07
PAI39,Nyíregyháza	218	18,6	1,12	1,08	0,97	10,00
PAI40,Nyírlugos	207	18,6	1,12	1,08	1,00	10,88
PAI41,Orosháza	189	19,6	1,15	1,13	1,02	13,69
PAI42,Örkény	185	19,4	1,14	1,12	1,07	14,34
PAI43,Paks	222	19,9	1,15	1,14	0,99	11,57
PAI44,Pápa	225	18,2	1,13	1,05	1,00	9,59
PAI45,Pátyod	207	18,2	1,10	0,98	1,00	9,46
PAI46,Pécs	257	19,8	1,11	1,08	1,00	9,24
PAI47,Polgár	224	19,1	1,14	1,09	1,01	10,73
PAI48,Poroszló	196	19,2	1,14	1,11	1,00	12,37
PAI49,Romhány	210	18,0	1,14	1,09	1,00	10,62
PAI50,Salgótarján	217	17,2	1,14	1,11	1,00	10,01
PAI51,Sárospatak	253	17,4	1,12	1,09	1,00	8,40
PAI52,Siófok	186	19,8	1,09	1,11	0,99	12,77
PAI53,Szarvas	174	19,5	1,15	1,12	1,03	14,89
PAI54,Szeged	199	20,3	1,15	1,16	1,02	13,90
PAI55,Szeghalom	177	19,6	1,15	1,11	0,99	14,05
PAI56,Szendrőlád	247	17,5	1,09	1,09	1,00	8,44
PAI57,Szentes	187	20,0	1,16	1,13	0,99	13,85
PAI58,Székesfehérvár	199	18,6	1,14	1,12	0,99	11,83
PAI59,Szolnok	166	19,6	1,15	1,12	0,93	14,18
PAI60,Szombathely	254	18,1	1,10	1,03	1,00	8,09
PAI61,Tata	190	18,5	1,11	1,09	1,00	11,77
PAI62,Tihany	205	18,6	1,09	1,09	1,00	10,82
PAI63,Tiszafüred	197	19,3	1,14	1,11	0,99	12,29
PAI64,Tiszakécske	178	19,4	1,15	1,12	0,94	13,20
PAI65,Tokaj	240	18,3	1,13	1,08	0,99	9,17
PAI66,Túrkeve	171	19,3	1,15	1,13	0,99	14,55
PAI67,Vác	193	18,5	1,10	1,14	1,00	12,01
PAI68,Zalaegerszeg	274	18,0	1,08	1,03	1,00	7,27
<b>Országos átlag:</b>	<b>209</b>	<b>18,9</b>	<b>1,13</b>	<b>1,10</b>	<b>1,00</b>	<b>11,59</b>

**A PAI 2025 várható alakulása  
átlagos további időjárás esetén**

Állomások	P <sub>x-viii</sub> mm	t <sub>v-viii</sub> °C	kt -	kp -	kgw -	PAI °C/100 mm
PAI01,Ásotthalom	279	18,7	1,13	0,91	1,04	7,18
PAI02,Baja	311	18,4	1,13	0,87	1,02	5,94
PAI03,Balassagyarmat	280	17,7	1,12	0,89	1,00	6,28
PAI04,Berettyóújfalú	258	18,3	1,13	0,89	0,92	6,56
PAI05,Békéscsaba	268	18,6	1,13	0,90	0,99	6,96
PAI06,Budapest	256	18,9	1,13	0,90	1,00	7,54
PAI07,Cegléd	245	18,5	1,13	0,89	1,02	7,74
PAI08,Debrecen	289	17,9	1,10	0,88	0,90	5,37
PAI09,Eger	290	18,0	1,10	0,87	1,00	5,91
PAI10,Esztergom	267	18,1	1,11	0,88	1,00	6,62
PAI11,Fegyvernek	237	18,7	1,13	0,89	1,02	8,14
PAI12,Gyöngyös	271	17,2	1,12	0,88	0,99	6,22
PAI 13 Győr	271	18,1	1,11	0,85	1,00	6,28
PAI14,Hajdúdorog	290	17,8	1,10	0,89	0,94	5,63
PAI15,Hortobágy	270	18,1	1,12	0,89	1,01	6,75
PAI16,Iregszemcse	317	18,3	1,09	0,84	1,00	5,25
PAI17,Izsák	270	18,8	1,13	0,88	1,05	7,27
PAI18,Jászberény	248	18,4	1,13	0,89	1,01	7,53
PAI19,Jósvafő	348	16,6	1,05	0,85	1,00	4,24
PAI20,Kalocsa	288	18,6	1,12	0,89	1,02	6,59
PAI21,Kaposvár	353	18,4	1,10	0,84	1,00	4,80
PAI22,Kapuvár	332	17,5	1,09	0,84	1,00	4,82
PAI23,Karcag	256	18,5	1,13	0,89	1,01	7,30
PAI24,Kecskemét	260	18,5	1,12	0,90	1,02	7,36
PAI25,Keszthely	343	18,3	1,09	0,85	1,00	4,93
PAI26,Kiskunfélegyháza	259	19,0	1,12	0,89	1,01	7,41
PAI27,Kiskunhalas	282	18,9	1,13	0,88	1,04	6,92
PAI28,Kistelek	260	19,4	1,13	0,91	1,03	7,92
PAI29,Kisvárd	310	17,5	1,08	0,85	1,00	5,18
PAI30,Komárom	262	18,2	1,11	0,89	1,00	6,89
PAI31,Kunszentmiklós	279	18,7	1,13	0,89	1,02	6,88
PAI32,Martonvásár	250	18,2	1,12	0,89	0,96	6,99
PAI33,Mezőhegyes	279	18,8	1,13	0,88	0,94	6,32
PAI34,Miskolc	342	16,8	1,11	0,87	1,00	4,74
PAI35,Mohács	289	18,9	1,13	0,84	1,03	6,36
PAI36,Mór	302	17,5	1,08	0,88	1,00	5,50
PAI37,Mosonmagyaróvár	319	17,9	1,10	0,84	1,01	5,21
PAI38,Nagykanizsa	363	17,5	1,09	0,81	1,00	4,26
PAI39,Nyíregyháza	299	17,9	1,09	0,85	0,93	5,16
PAI40,Nyírlugos	285	17,9	1,10	0,85	1,00	5,83
PAI41,Orosháza	259	18,8	1,13	0,90	1,00	7,36
PAI42,Órkény	251	18,6	1,12	0,89	1,07	7,92
PAI43,Paks	296	19,1	1,12	0,91	0,97	6,39
PAI44,Pápa	317	17,5	1,10	0,83	1,00	5,03
PAI45,Pátyod	295	17,4	1,07	0,78	1,00	4,93
PAI46,Pécs	339	19,1	1,08	0,85	1,00	5,17
PAI47,Polgár	298	18,4	1,12	0,87	1,00	6,00
PAI48,Poroszló	271	18,4	1,12	0,88	1,00	6,68
PAI49,Romhány	287	17,2	1,12	0,87	1,00	5,83
PAI50,Salgótarján	301	16,5	1,11	0,88	1,00	5,35
PAI51,Sárospatak	342	16,7	1,09	0,87	1,00	4,63
PAI52,Siófok	261	19,0	1,07	0,88	0,96	6,56
PAI53,Szarvas	240	18,7	1,13	0,89	1,00	7,87
PAI54,Szeged	264	19,6	1,13	0,91	1,01	7,71
PAI55,Szeghalom	246	18,8	1,13	0,88	0,95	7,25
PAI56,Szendrőlád	336	16,8	1,06	0,87	1,00	4,59
PAI57,Szentés	254	19,2	1,14	0,90	0,95	7,36
PAI58,Székesfehérvár	266	17,9	1,12	0,89	0,95	6,37
PAI59,Szolnok	232	18,9	1,13	0,89	0,90	7,38
PAI60,Szombathely	363	17,4	1,06	0,82	1,00	4,18
PAI61,Tata	266	17,8	1,08	0,87	1,00	6,30
PAI62,Tihany	283	17,9	1,06	0,87	1,00	5,85
PAI63,Tiszafüred	266	18,6	1,12	0,88	0,97	6,67
PAI64,Tiszakécske	247	18,6	1,13	0,89	0,96	7,29
PAI65,Tokaj	327	17,6	1,10	0,85	0,96	4,81
PAI66,Túrkeve	240	18,6	1,13	0,90	0,97	7,64
PAI67,Vác	260	17,8	1,08	0,91	1,00	6,70
PAI68,Zalaegerszeg	384	17,3	1,03	0,82	1,00	3,80
<b>Országos átlag:</b>	<b>286</b>	<b>18,2</b>	<b>1,11</b>	<b>0,87</b>	<b>0,99</b>	<b>6,24</b>

**A PAI 2025 várható alakulása  
az átlagosnál csapadékosabb további időjárás esetén**

Állomások	P <sub>x-viii</sub> mm	t <sub>iv-viii</sub> °C	kt -	kp -	kgw -	PAI °C/100 mm
PAI01,Ásotthalom	382	18,2	1,10	0,91	1,04	4,96
PAI02,Baja	417	17,9	1,10	0,87	1,02	4,18
PAI03,Balassagyarmat	396	17,2	1,08	0,89	1,00	4,15
PAI04,Berettyóújfalú	361	17,8	1,09	0,89	0,92	4,42
PAI05,Békéscsaba	385	18,0	1,09	0,90	0,99	4,55
PAI06,Budapest	357	18,4	1,10	0,90	1,00	5,11
PAI07,Cegléd	346	18,0	1,10	0,89	1,02	5,18
PAI08,Debrecen	412	17,4	1,05	0,88	0,90	3,51
PAI09,Eger	411	17,5	1,05	0,87	1,00	3,88
PAI10,Esztergom	384	17,6	1,07	0,88	1,00	4,31
PAI11,Fegyvernek	339	18,2	1,10	0,89	1,02	5,37
PAI12,Gyöngyös	380	16,7	1,09	0,88	0,99	4,17
PAI 13 Győr	393	17,6	1,06	0,85	1,00	4,05
PAI14,Hajdúdorog	409	17,3	1,05	0,89	0,94	3,72
PAI15,Hortobágy	371	17,6	1,09	0,89	1,01	4,64
PAI16,Iregszemcse	447	17,8	1,03	0,84	1,00	3,45
PAI17,Izsák	367	18,3	1,10	0,88	1,05	5,06
PAI18,Jászberény	357	17,9	1,09	0,89	1,01	4,93
PAI19,Jósvafő	498	16,1	0,97	0,85	1,00	2,67
PAI20,Kalocsa	398	18,1	1,09	0,89	1,02	4,48
PAI21,Kaposvár	487	17,9	1,04	0,84	1,00	3,23
PAI22,Kapuvár	469	17,0	1,03	0,84	1,00	3,15
PAI23,Karcag	361	17,9	1,09	0,89	1,01	4,88
PAI24,Kecskemét	360	18,0	1,09	0,90	1,02	5,01
PAI25,Keszthely	489	17,9	1,02	0,85	1,00	3,18
PAI26,Kiskunfélegyháza	358	18,5	1,09	0,89	1,01	5,06
PAI27,Kiskunhalas	384	18,4	1,09	0,88	1,04	4,80
PAI28,Kistelek	359	18,9	1,10	0,91	1,03	5,43
PAI29,Kisvárd	442	17,1	1,02	0,85	1,00	3,35
PAI30,Komárom	376	17,7	1,07	0,89	1,00	4,49
PAI31,Kunszentmiklós	389	18,2	1,09	0,89	1,02	4,65
PAI32,Martonvásár	350	17,8	1,09	0,89	0,96	4,72
PAI33,Mezőhegyes	391	18,3	1,10	0,88	0,94	4,25
PAI34,Miskolc	472	16,3	1,06	0,87	1,00	3,20
PAI35,Mohács	407	18,3	1,09	0,84	1,03	4,24
PAI36,Mór	436	17,0	1,02	0,88	1,00	3,51
PAI37,Mosonmagyaróvár	451	17,4	1,05	0,84	1,01	3,42
PAI38,Nagykanizsa	521	17,0	1,03	0,81	1,00	2,72
PAI39,Nyíregyháza	421	17,4	1,04	0,85	0,93	3,41
PAI40,Nyírlugos	403	17,3	1,05	0,85	1,00	3,84
PAI41,Orosháza	365	18,3	1,09	0,90	1,00	4,92
PAI42,Örkény	351	18,1	1,09	0,89	1,07	5,35
PAI43,Paks	407	18,6	1,09	0,91	0,97	4,37
PAI44,Pápa	456	17,0	1,05	0,83	1,00	3,24
PAI45,Pátyod	428	17,0	1,01	0,78	1,00	3,12
PAI46,Pécs	462	18,5	1,03	0,85	1,00	3,52
PAI47,Polgár	410	17,8	1,08	0,87	1,00	4,09
PAI48,Poroszló	384	17,9	1,08	0,88	1,00	4,43
PAI49,Romhány	404	16,8	1,08	0,87	1,00	3,88
PAI50,Salgótarján	428	16,0	1,07	0,88	1,00	3,50
PAI51,Sárospatak	476	16,2	1,04	0,87	1,00	3,07
PAI52,Siófok	375	18,5	1,02	0,88	0,96	4,23
PAI53,Szarvas	340	18,2	1,10	0,89	1,00	5,25
PAI54,Szeged	362	19,1	1,10	0,91	1,01	5,33
PAI55,Szeghalom	351	18,3	1,10	0,88	0,95	4,79
PAI56,Szendrőlád	470	16,3	0,99	0,87	1,00	2,98
PAI57,Szentés	356	18,7	1,11	0,90	0,95	4,96
PAI58,Székesfehérvár	367	17,3	1,09	0,89	0,95	4,35
PAI59,Szolnok	331	18,3	1,10	0,89	0,90	4,89
PAI60,Szombathely	527	16,9	0,98	0,82	1,00	2,59
PAI61,Tata	381	17,3	1,03	0,87	1,00	4,09
PAI62,Tihany	401	17,4	1,01	0,87	1,00	3,81
PAI63,Tiszafüred	370	18,0	1,09	0,88	0,97	4,52
PAI64,Tiszakécske	352	18,1	1,10	0,89	0,96	4,82
PAI65,Tokaj	459	17,1	1,05	0,85	0,96	3,18
PAI66,Túrkeve	344	18,1	1,10	0,90	0,97	5,03
PAI67,Vác	361	17,3	1,04	0,91	1,00	4,51
PAI68,Zalaegerszeg	550	16,9	0,93	0,82	1,00	2,34
<b>Országos átlag:</b>	<b>403</b>	<b>17,7</b>	<b>1,06</b>	<b>0,87</b>	<b>0,99</b>	<b>4,15</b>