

INTEGRÁLT VÍZHÁZTARTÁSI TÁJÉKOZTATÓ, OPERATÍV ASZÁLY- ÉS VÍZHIÁNY- ÉRTÉKELÉS

2025. június

Készítette:

az

Országos Vízügyi Főigazgatóság
Vízrajzi és Vízyűjtő-gazdálkodási Főosztály
Vízrajzi Osztálya

és az

Alsó-Tisza-vidéki Vízügyi Igazgatóság



Budapest, Szeged
2025. június 10.

HELYZETÉRTÉKELÉS

Csapadék

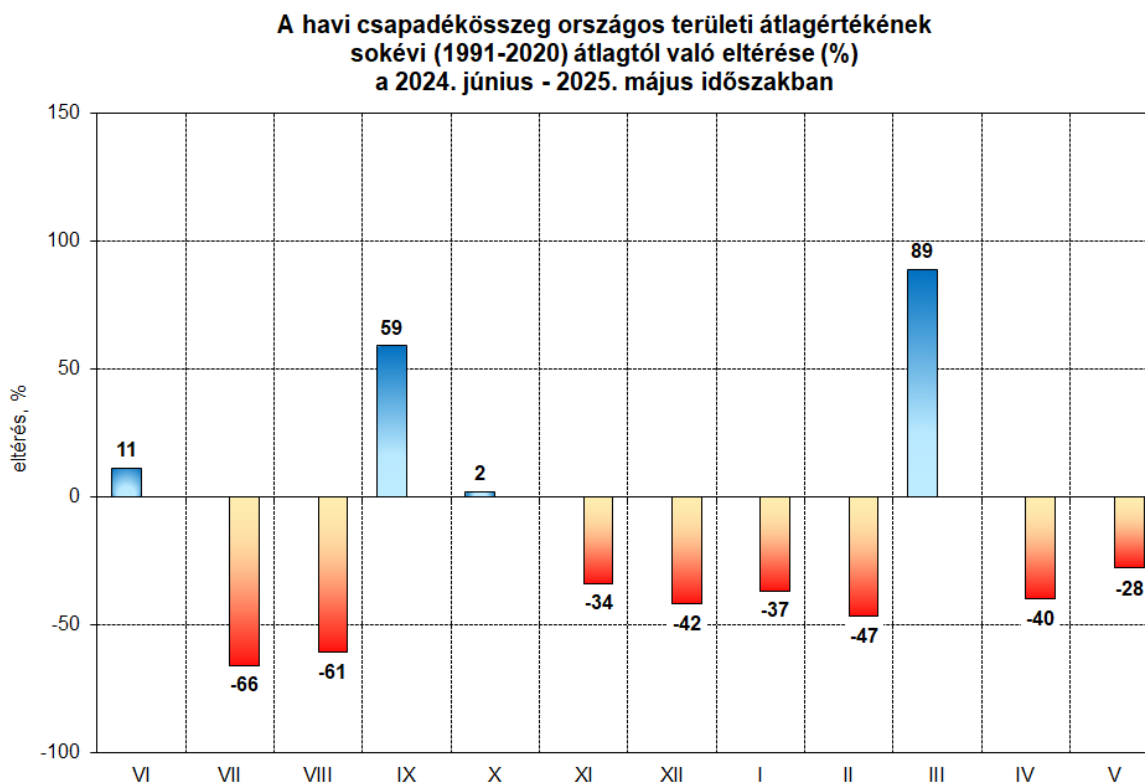
2025 májusában a rendelkezésre álló adatok szerint az ország területére lehullott csapadék mennyisége 17 mm (Törökszentmiklós) és 87 mm (Mórahalom) között alakult. Az országos területi átlagérték 44 mm volt, ami sokévi (1991-2020) május havi átlagértéknél 17 mm-rel (mintegy 28 %-kal) alacsonyabb (1. ábra).

A havi csapadékösszeg az ország csaknem egész területén a sokéves (1991-2020) május havi átlag alatt alakult. (1. ábra).

A május havi éghajlati átlaghoz viszonyítva a legnagyobb csapadékhiány (50 mm) Kékestető, a legnagyobb havi csapadéktöbblet (26 mm) Mórahalom állomáson fordult elő (1. ábra).

A 2. ábrán a 2025. májusi csapadékösszeg időbeli eloszlását 10 állomás napi adatait tartalmazó diagramon szemléltetjük.

Az alábbi szövegtáblában a legutóbbi 12 havi időszakra mutatjuk be a havi csapadékösszeg országos területi átlagértékének a sokévi átlagtól való relatív eltérését.



A 3. ábrán a 2025. január-május időszakban lehullott csapadék mennyiségének és az időszakos átlagtól való eltérésének területi eloszlását szemléltetjük. Az 5 havi csapadékösszeg 102 mm (Törökszentmiklós) és 283 mm (Drávaszabolcs) között alakult, az országos területi átlagérték 174 mm volt, ami az időszakos (1991-2020) 5 havi átlagnál 27

mm-rel (mintegy 13 %-kal) kevesebb. Az 5 havi csapadékösszeg az ország területének mintegy kétharmad részén elmaradt az időszakos éghajlati átlagtól (3. ábra).

Országos áttekintésben az átlaghoz viszonyított legnagyobb 5 havi csapadékhiány (93 mm) Milota, a legnagyobb 5 havi csapadéktöbblet (43 mm) Tokaj állomáson fordult elő.

Léghőmérséklet

A május havi középhőmérséklet 8,5 °C (Kékestető) és 16,2 °C (Törtel) között alakult, az országos területi átlagérték 14,0 °C volt, ami a sokévi (1991-2020) május havi átlagértéknél 2,1 °C-kal alacsonyabb (4. ábra).

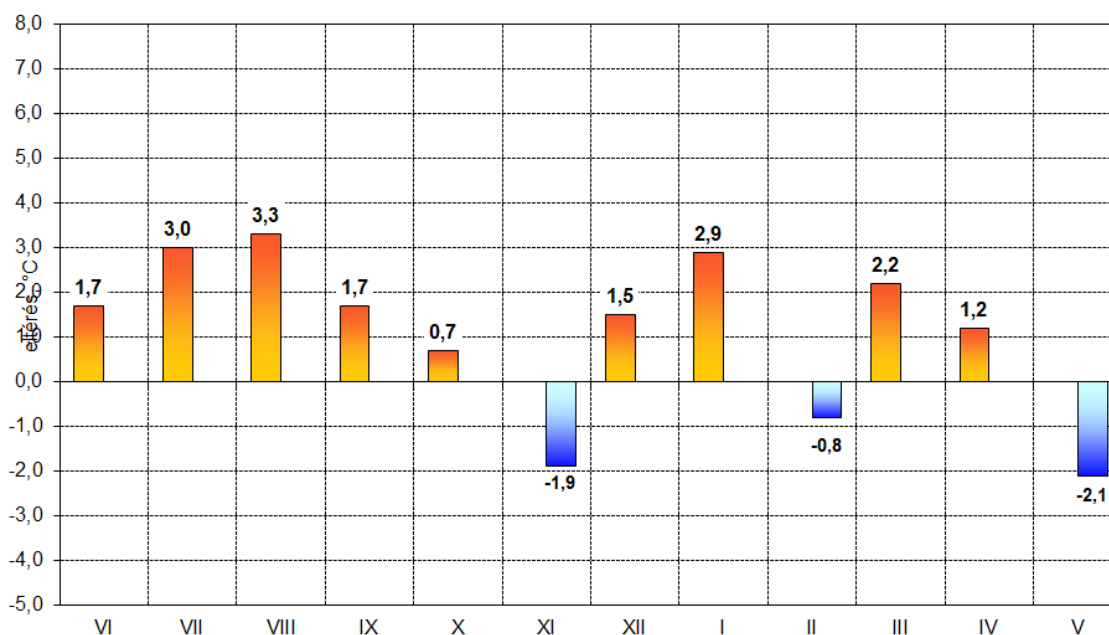
A május havi középhőmérséklet az ország egész területén elmaradt a sokévi (1991-2020) május havi éghajlati átlagtól (4. ábra).

A május havi középhőmérsékletben az átlagtól való legnagyobb negatív eltérés (- 4,4 °C) Cigánd állomáson fordult elő (4. ábra).

Az 5. ábrán a 2025. május havi léghőmérséklet időbeli alakulását 10 állomás napi középhőmérsékletének adatait tartalmazó diagram-sorozaton szemléltetjük.

Az alábbi szövegszerű ábrán a legutóbbi 12 hónapra mutatjuk be a havi középhőmérséklet országos területi átlagértékének a sokévi átlagtól való eltérését.

A havi középhőmérséklet országos területi átlagértékének sokévi (1991-2020) átlagtól való eltérése (°C) a 2024. június - 2025. május időszakban



Talajnedvesség

A talaj nedvességtartalmának mélységi régiónkénti jellemzését – beleértve a területi különbségek bemutatását és rövid értékelését – a HungaroMet Nonprofit Zrt. által meghatározott, %-ban megadott talajtelítettségi adatok alapján végeztük el.

A 300 m-nél alacsonyabb síkvidéki területeken a talajok legfelső (0-20 cm-es) rétegének nedvességtartalma május harmadik dekádjában az egy hónappal korábbi állapothoz képest lényegesen nem változott. A talajréteg nedvesség-tartalmát a 45-65 % közötti telítettségi értékek jellemezték. (6. ábra).

A 20-50 cm közötti talajréteg nedvességtartalma május végén az egy hónappal korábbi állapothoz képest alacsonyabb volt. A 300 m-nél alacsonyabb síkvidéki területeken május végén a 35-55 % közötti telítettségi értékek voltak jellemzőek (6. ábra).

Az 50-100 cm-es talajréteg nedvességtartalma májusban a 300 m-nél alacsonyabb térszíneken számottevően nem változott. Ennek a talajrétegnek a nedvességtartalmát május végén síkvidékeink túlnyomó részén a 65-95 % közötti telítettségi értékek jellemezték (6. ábra).

A 7-8. ábrán bemutatott diagramokon 10 állomásra vonatkozóan az elmúlt két hónapos időszakra (2025. április-május) dekádonkénti bontásban szemléltetjük a talaj nedvességtartalmának időbeli alakulását.

Talajvíz

A 9. ábrán szereplő térkép a síkvidékek 2025. május havi átlagos talajvízszintjének terep alatti mélységét szemlélteti.

A májusi hónapban mért talajvízszint alapján a talajvíztükör országos átlagos terepszint alatti mélysége hozzávetőlegesen 360–370 cm között alakult. A különböző mélységi tartományok térbeli eloszlása hasonlóképpen alakult, mint az előző hónapokban.

Átlagosan 200–400 cm mélységben helyezkedett el a talajvíz a Mezőföld, a Közép-Duna-vidék keleti és középső részei, valamint a Duna menti síkság középső sávja területén. Hasonló vízszintek jellemezték a Duna–Tisza köze jelentős részét, a Közép-Tisza-vidéket, a Hajdúságot, a Körös–Maros közét, valamint a Berettyó–Körös-vidék nagyobb területeit.

A 200 cm-nél sekélyebb talajvízszintet jellemző területek továbbra is elszórtan helyezkednek el, különösen a Szigetköz, a Hanság, a Mosoni-síkság, illetve a Rába-völgy egyes térségeiben. Sekély vízszint volt jellemző továbbá a Dráva menti síkság nyugati részén, a Bodrogközben, a Hernád-völgyben, valamint a Nyírség keleti peremén. Ezek a térségek májusban is a magasabb talajvízállású régiók közé tartoztak.

A 400 cm-nél mélyebb talajvízszint főként a Homokhátság középső és déli részein fordult elő, de jellemző volt a Bácskai-síkvidék, a Nyírség, valamint a Körös–Maros köze és a Berettyó–Körös-vidék egyes területein is. A legnagyobb mélységű talajvízszintet továbbra is a Duna–Tisza közti Hátság belső, szárazabb részein észlelték.

A 10. ábrán a 2025. április és május havi átlagos talajvízszintek különbségének területi eloszlása látható.

Az országban átlagban enyhe csökkenés volt megfigyelhető a talajvízszintben, de a változás mértéke térségenként eltérően alakult.

A talajvízszint süllyedése volt jellemző az ország nagy részére. A Duna–Tisza köze, a Mezőföld, a Bácskai-síkvidék, valamint a Nyírség és a Körös–Maros köze jelentős részén 10–25 cm közötti csökkenés figyelhető meg. Több helyen – például a Dél-Alföldön és a Tiszántúl keleti peremvidékén 25 cm-nél nagyobb süllyedés is előfordult. A legnagyobb csökkenések kisebb területekre volt jellemző, például a Szabolcsi-sík és a Dél-Békési-sík egyes részein. A talajvízszint-emelkedés kisebb területeken jelentkezett, főként a Rába-völgy, a Hanság, a Kisalföld peremvidéke, valamint a Dráva menti síkság nyugati részén. Ezekben a helyeken jellemzően 10–25 cm-es növekedés volt tapasztalható.

Az ország középső és délkeleti régióiban, mint a Homokhátság, a Berettyó–Körös-vidék és a Hajdúság területén főként enyhe, 10 cm alatti süllyedés mutatkozott.

Az 1991–2020. közötti időszak május hónapjainak átlagértékei és a 2025. május havi átlagértékek különbségének területi eloszlását a 11. ábra szemlélteti.

2025 májusában a talajvízszint az ország túlnyomó részén jelentősen alacsonyabb volt a 30 éves májusi átlagnál. Az országos átlagos eltérés 100 és 150 cm közé tehető, de számos térségben 200 cm-nél is nagyobb süllyedés volt megfigyelhető.

A legnagyobb csökkenés a Duna–Tisza közti Hátságban, a Kiskunság középső és déli részein, a Körös–Maros közén, valamint a Nyírség belső térségeiben jelentkezett, ahol a talajvízszint több mint 200 cm-rel mélyebbre került a sokéves átlaghoz képest. Hasonló mértékű süllyedést tapasztaltak a Berettyó–Körös-vidék, a Tiszántúl délkeleti részei, valamint a Bácskai-síkvidék területén is.

A 75–200 cm közötti süllyedés jellemezte a Mezőföld, a Dél-Alföld, valamint a Tiszántúl jelentős részét. Ezekben a területeken a csapadékhiányos időszakok hatásai már hosszabb ideje éreztetik hatásukat.

Enyhébb, 0–50 cm közötti csökkenés kisebb területekre volt jellemző, például a Hanság, a Győri-medence, a Dráva menti síkság, illetve a Nyugat-Dunántúl egyes részein.

A 12. ábra egyes kiválasztott kutakban, a 2025. május hónapban mért talajvízszintek menetgörbéit szemlélteti.

Operatív aszály- és vízhiány-értékelés

Az aszályindex a meteorológiai jellemzőkkel párhuzamosan alakult, a hónap első dekádjában már megmutatkozott a kedvezőbb májusi időjárás, az ország területének jelentős része aszálymentes volt $HDI_s = 0,5- 0,7$ a Maros-hordalékkúpon azonban tartósan fennmaradt a közepese aszály. Ennek oka, hogy a Körösök vidékét elkerülték a ciklonok $HDI_s = 1,5-1,63$. A második dekádban nem történt jelentős változás az aszálymentes területek jelentősen nem változtak, a Maros-hordalékkúp területéről északabbra húzódtott és erősödött a közepes aszály, elérte a Jászság és a Hajdúság területét $HDI_s = 1,58- 1,74$. (13-14. ábra).

A harmadik dekádban érkező ciklonok végre országos kiterjedésű csapadékot hoztak, jelentős lehűléssel párosulva, így a meteorológiai aszály határérték alá csökkent minden tájunkon, ez a kedvező állapot a hónap végéig kitartott.

(Az adatok a <https://vizhiany.vizugy.hu/> oldalon elérhetőek).

A meteorológiai folyamatok által befolyásolt talajnedvesség változása kiemelten fontos, mind a vízgazdálkodás, mind a mezőgazdaság számára. A HDI értéke (amely a talajnedvesség mért adatait integrálja), tükrözi a vízháztartási helyzet aktuális állapotát.

A hónapot jellemző átlagoshoz közeli csapadékos időjárás miatt a HDI értéke az alföldi tájakat kivéve mindenhol határérték alá csökkent és nem is emelkedett a későbbiekben, A Jászság, Hajdúság és a Maros-hordalékkúp talajaiban azonban tartósan maradt hiány, a HDI értéke csak 1,5-ig süllyedt, azaz közepes talajaszály maradt fenn.

A kumulatív hiány ezt igazolja, a síkvidéki tájainkon, a Körösök vidékén, a Maros hordalékkúpon, a Hajdúságban, sőt még a Kisalföldön is 40-60 mm közötti vízhiány mutatható ki, a HDI 1,5 körül alakult az utolsó napokban is.

Az alsó rétegek vízkészletei stagnáló trendet mutatnak, amely a korábbi éveket tekintve pozitív. A felső rétegek hasznosítható vízkészletének gyorsabb csökkenése a szeles időjárással van összefüggésben, igaz még kedvező tartományában mozognak. A nyár beköszöntével a készletek kiürülésének üteme gyorsulhat, így egyes térségekben jelentős kihívással kell számolni.

A talajszelvényekben jellemzően az egész ország területén megmaradt a három fázisú zóna, az alsóbb rétegek feltöltődésére továbbra is szükség lenne (15-18. ábra)

Májusban a talajok vízháztartási állapota pozitívan változott, a hónap elején javult, majd az érkező ciklonok hatására fennmaradt a kedvező állapot (egy-két tájunk kivételével). A felső rétegek vízkészlete a hűvösebb időjárás miatt lassabban változott. Az alsó rétegek kumulatív vízhiánya 40-60 mm körüli.

Átlagos júniusi időjárás esetén a felső talajrétegek vízháztartása kedvező szinten maradhat, néhol még javulhat a mélyebb talajrétegekben kismértékű pozitív változás valószínűsíthető, a kialakult vízhiány tovább mérséklődhet.

Az átlagosnál csapadékosabb június esetén a felső rétegek telítette válhatnak a Dél-Dunántúlon és a keleti tájakon is jelentős pozitív változás következhet be, a hiány megszűnhet.

A mélyebb rétegekben nagyobb mértékű pozitív változás valószínűsíthető. A talajvíztükör kismértékű emelkedése valószínűsíthető.

Az átlagosnál szárazabb június hónap esetén a felső rétegek hasznosítható vízkészlete intenzív csökkenése várható, s ez a folyamat a mélyebb rétegek vízhiányát fokozza. Több helyen megjelenik a közepes aszály, a síkvidéki területeken erős aszályra kell számítani. A vízháztartási helyzet az átlagosnál kedvezőtlenebb állapotba kerülhet.

Belvízi helyzetértékelés

2025 májusában országos összesítésben a belvízrendszerek közötti vízforgalom mennyisége 79,59 millió m³ volt, ami 18,94 millió m³-rel (mintegy 19 %-kal) maradt el az előző havi értéktől (1. táblázat).

A május havi vízforgalom részben a felszíni vízfolyásokból (és külvízgyűjtőkről) a belvízrendszereken átvezetett vízmennyiség volt (19. ábra).

A hónap folyamán az ország területén belvízelöntés országos összegben 553 ha-on fordult elő. (1. táblázat, 19. ábra).

A tározókban visszatartott víz mennyisége 2025 májusában országos összesítésben az egy hónappal korábbi értékhez képest 1,67 millió m³-rel (mintegy 2,3 %-kal) növekedett. (1. táblázat).

ELŐREJELZÉS

Időjárás-előrejelzés

A HungaroMet Nonprofit Zrt. által 2025. május 13-án kiadott hosszú távú meteorológiai előrejelzése szerint júniusban az átlagosnál melegebb és csapadékosabb, a július-augusztus időszakban az átlagosnál melegebb, és szárazabb időjárás valószínűsíthető.

A havi középhőmérséklet és a havi csapadékösszeg országos átlagértékei az alábbi előrejelzett értékek között várhatók (zárójelben a sokévi átlagokat tüntettük föl):

Hónap	Havi középhőmérséklet [°C]	Havi csapadékösszeg [mm]
június	19,9 – 21,8 (19,9)	35– 80 (71)
július	21,9 – 24,1 (21,6)	45– 75 (73)
augusztus	21,3 – 24,5 (21,3)	35– 70 (61)

A HungaroMet Zrt. által 2025. június 10-én kiadott középtávú időjárás előrejelzés szerint a következő 10 napos időszakban Markáns változásoktól mentes, nyári időjárás valószínű.

Az időszak elején és közepén fokozatos melegedés várható, amit a jövő hét elején átmeneti lehűlés követ, majd az időszak végén újabb melegedés valószínű.

A csapadékhajlam a jelzett lehűlési időszakban átmenetileg erősödik, de számottevő mennyiség (területi átlagban 10 mm/24 óra értéket elérő) csak a Dunántúl északnyugati részén valószínűsíthető.

A Gördülő Vízháztartási Mutató (GVM) 2025. júniusra előrejelzett értékei

A Gördülő Vízháztartási Mutató (GVM) 2024. novemberétől 2025. májusig számított és 2025. június hónapra három változatban előrejelzett értékeit a 2. táblázat 68 állomásra tartalmazza. Összehasonlítási célból a táblázatban megadjuk a GVM 2025. májusi és 2024. májusi értékeiből számított arányszámot is, melynek országos átlaga 0,928. Ez az előző év azonos időszakához képest országos viszonylatban kissé szárazabb vízháztartási helyzetet mutat.

A júniusra előrejelzett GVM-értékek térképszerű feldolgozását három változatban a 20 ábrán mutatjuk be. A júniusra előrejelzett az átlagosnál melegebb és csapadékosabb időjárás következtében a „C” változatot figyelembe véve az ország jelentős területein átmeneti (0,6-1,2 közötti GVM) vízháztartási helyzet jelezhető előre. A délnyugati és északi országrészben várható nedves vízháztartási helyzet 1,2 feletti GVM értékekkel (20. ábra).

Tíz kiemelt állomásra a 21. ábrán a 2024. júliustól 2025. májusig terjedő időszak ismert GVM-görbéit, és 2025. júniusra három változatban (A – B – C) előrejelzett GVM értékeket ábrázoltuk. A piros vonallal jelzett 2024/2025. évi értékek mellett feltüntettük a havi minimumok és maximumok, valamint a sokévi átlagok vonalát is. A „C” változatot figyelembe véve a GVM értékei a legtöbb állomás esetében a sokéves átlag körül alakulnak.

Aszály-előrejelzés

A 2024. október - 2025. május közötti nyolc hónapos időszakban hat hónap volt az átlaghoz képest szárazabb, egy átlag körüli csapadékot hozott és csupán egy hónap (március) volt az átlagosnál csapadékosabb.

Területi különbségek – mint legtöbbször – most is előfordultak, aminek következtében a talajnedvesség a felső egyméteres tartományban helyenként nem hozott optimális feltöltődést.

Abban az esetben, ha a nyári hónapok az átlagosnál melegebbek és szárazabbak lesznek, a csapadékszegény időjárás esetén az aszály közepes (PAI:10,0-12,0) fokozata főleg az Alföld középső területein kialakulhat. (22. ábra). Az aszályindex országos átlaga ekkor valószínűleg 8,0 felett alakulhat.

Az egyes állomásokra kiszámított index értékeket három időjárási változat feltételezésével a 3-5. táblázat tartalmazza. Átlagosan csapadékos további időjárás esetén a PAI értékei a 6,0 küszöbértéket az Alsó- s Közép-Tisza vidéken érhetik el, ebben az esetben az ország többi részén ezt az értéket valószínűleg nem haladják meg.

Az „Integrált vízháztartási tájékoztató, operatív aszály- és vízhiány értékelés” című kiadványt készítették:

Ágoston Bence, ATI VÍZIG
Dr. Benyhe Balázs, ATIVÍZIG
† Dr. Pálfai Imre, ATIVÍZIG
Fiala Károly, ATIVÍZIG

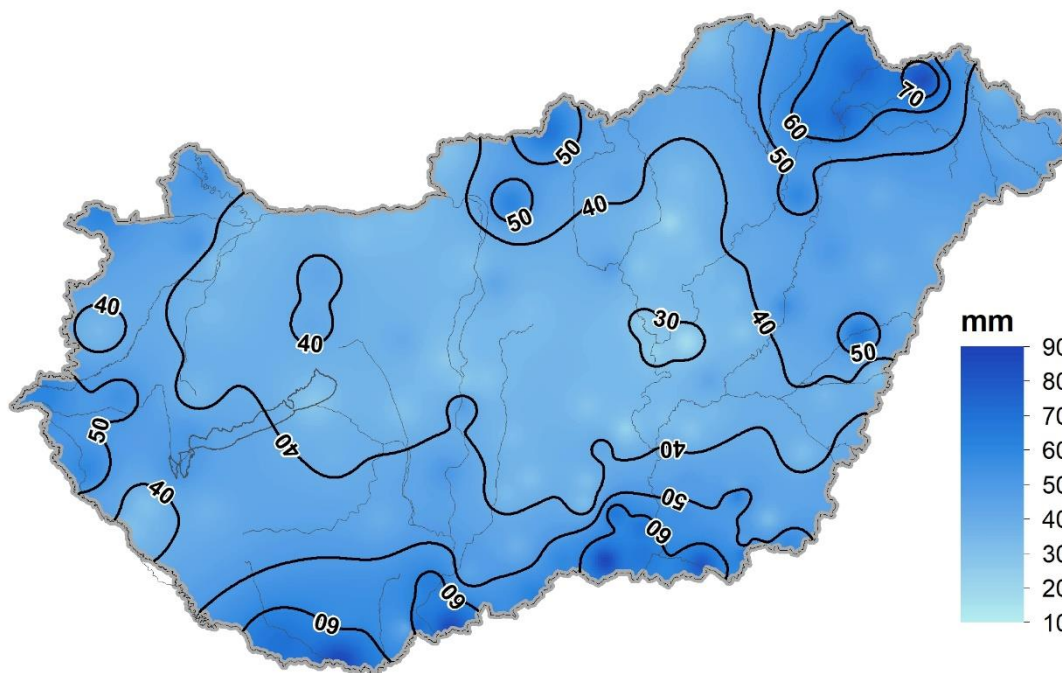
Jakus Ádám, OVF
Fekete Balázs, OVF
Szabó Károly, OVF
Szabó Klaudia, OVF
Varga György, OVF

Címlapfotó: Szalai József (Rehabilitált mellékág a Duna Nagymaros alatti szakaszán, 2025. május 27.)

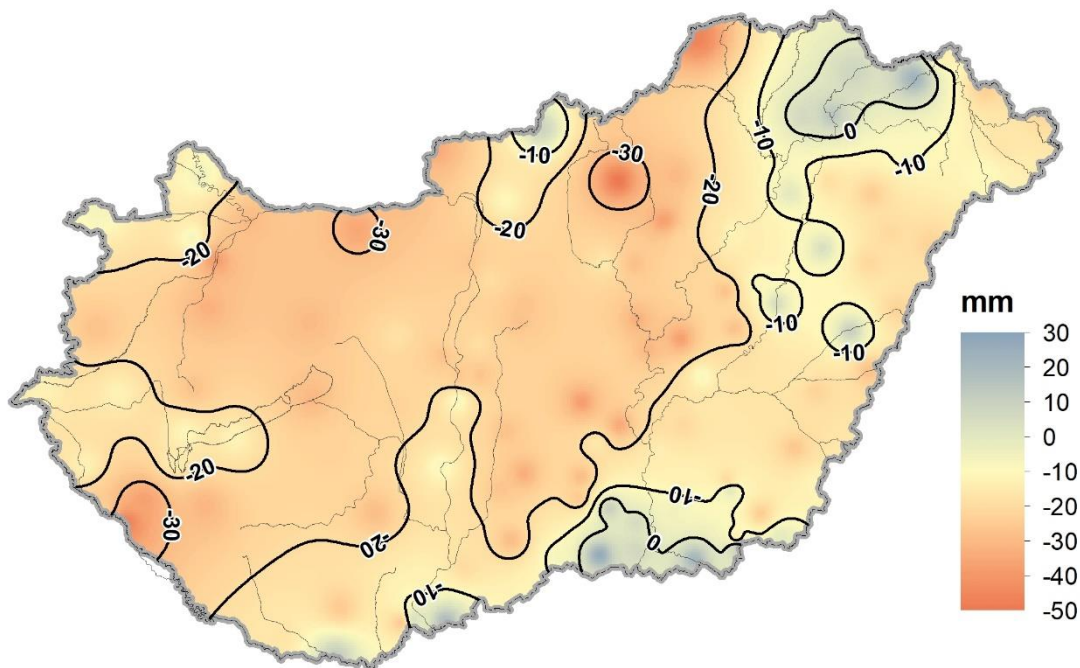
Az „Integrált vízháztartási tájékoztató, operatív aszály- és vízhiány értékelés” című kiadványt a BM 45/2014. (IX. 23.) rendelet 1.§ (1) c), d), e), (2) és a 3.§ (3) j) alapján havi rendszerességgel az Országos Vízügyi Főigazgatóság – az Alsó-Tisza-vidéki Vízügyi Igazgatóság bevonásával – készíti el és adja ki.

ÁBRÁK

A 2025. május havi csapadékösszeg területi eloszlása

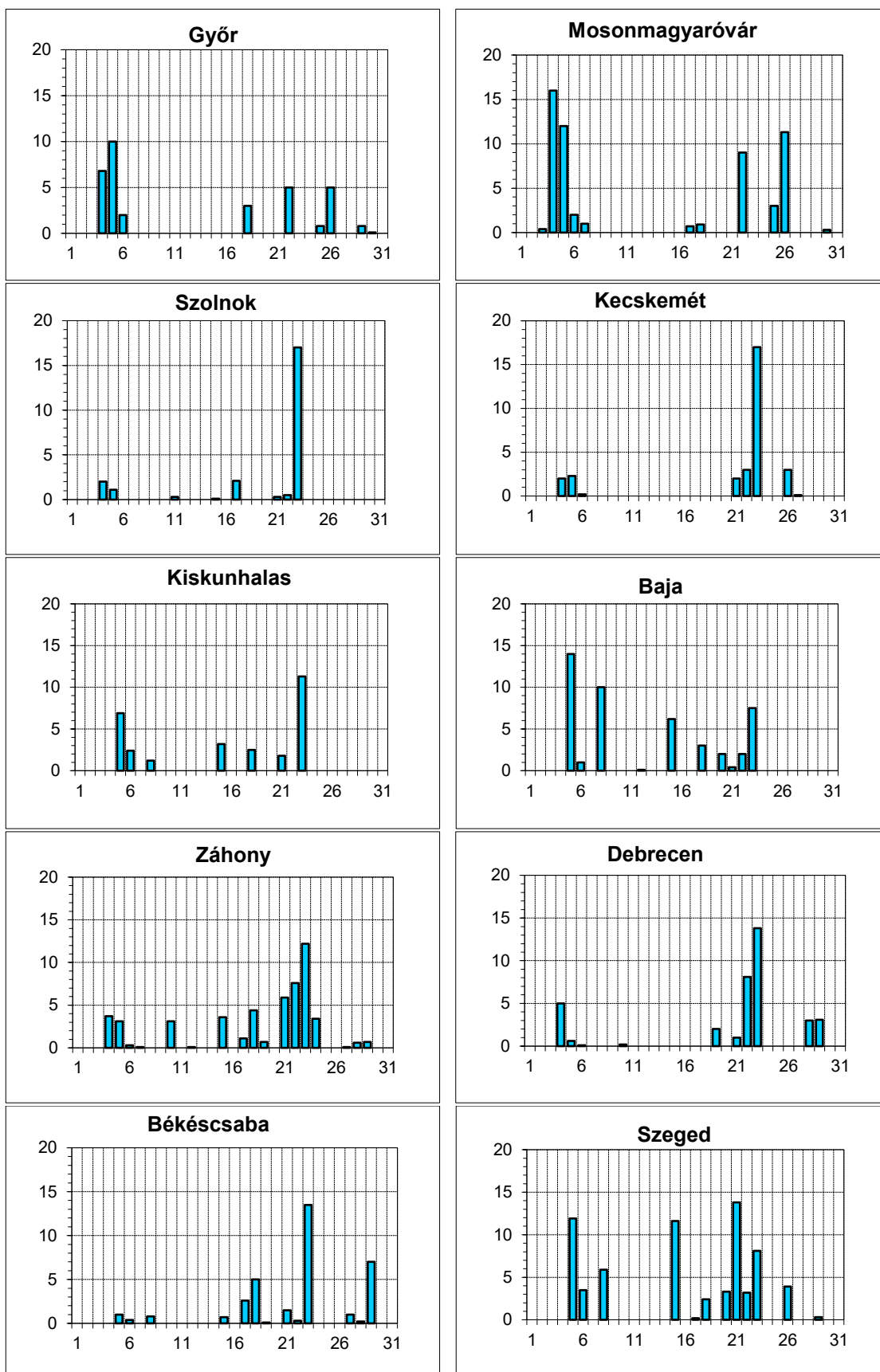


A 2025. május havi csapadékösszeg területi eloszlásának eltérése az 1991-2020. májusi átlagtól



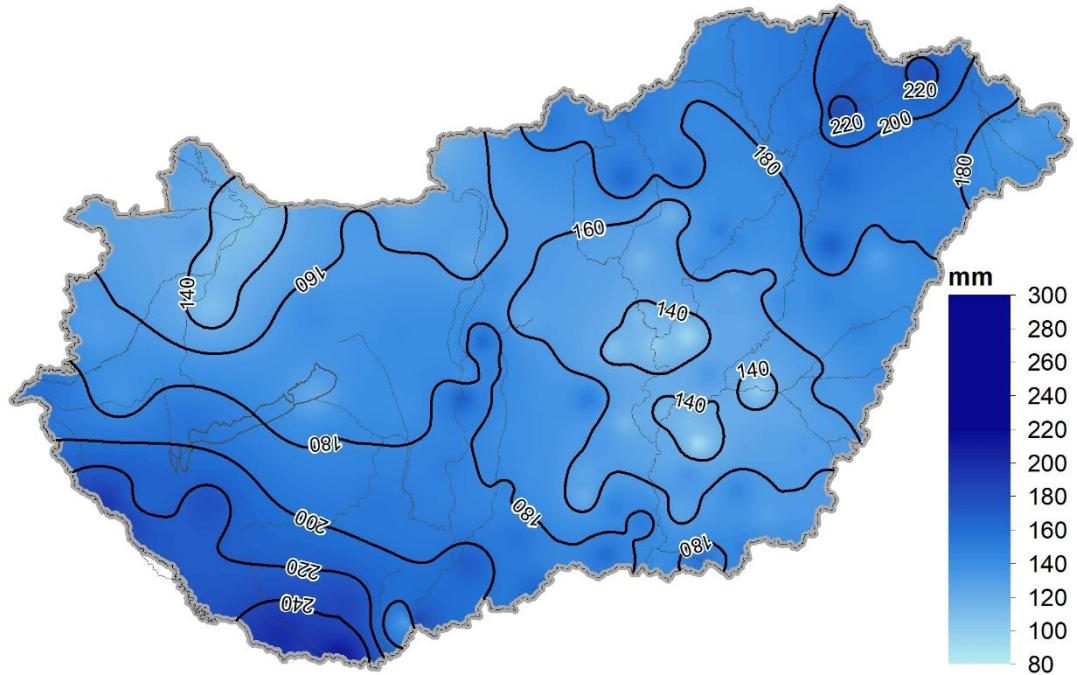
Adatforrás: HungaroMet Nonprofit Zrt. , Vízügyi Igazgatóságok

2. ábra: Napi csapadékösszeg (mm)
2025. május

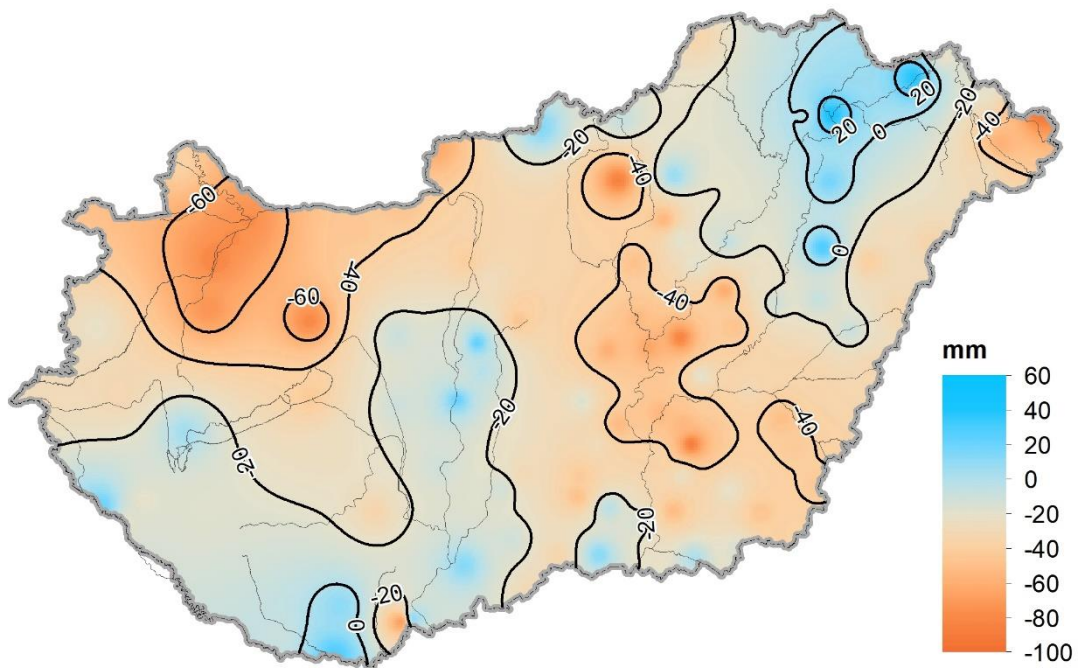


Adatforrás: HungaroMet Nonprofit Zrt.

A 2025. január - május havi csapadékösszeg területi eloszlása

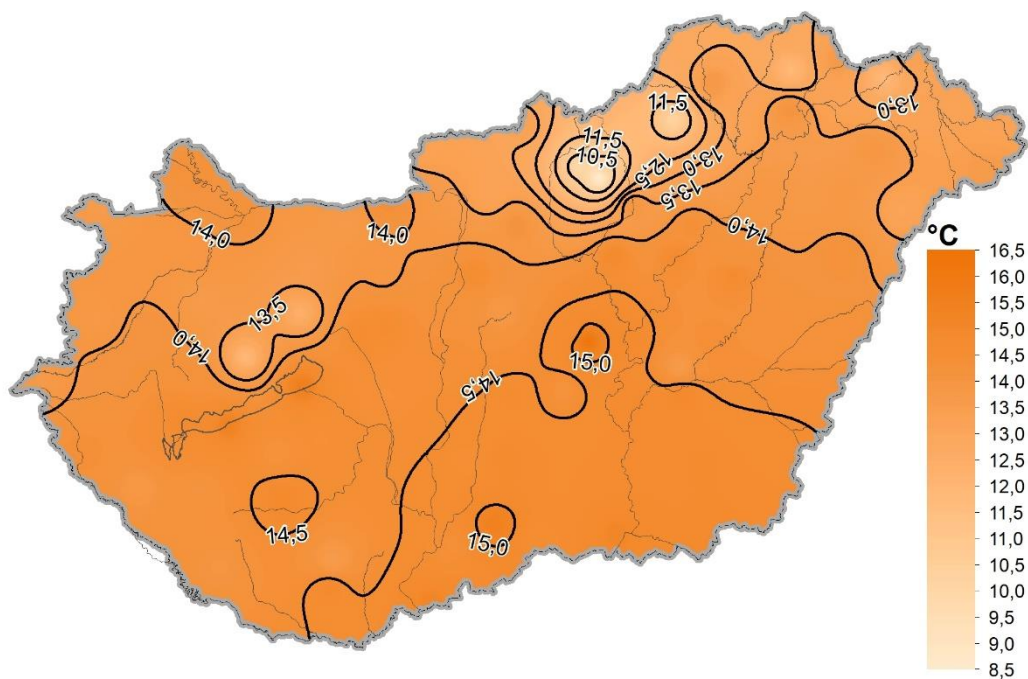


A 2025. január - május havi csapadékösszeg átlagtól (1991-2020) való eltéréseinek területi eloszlása

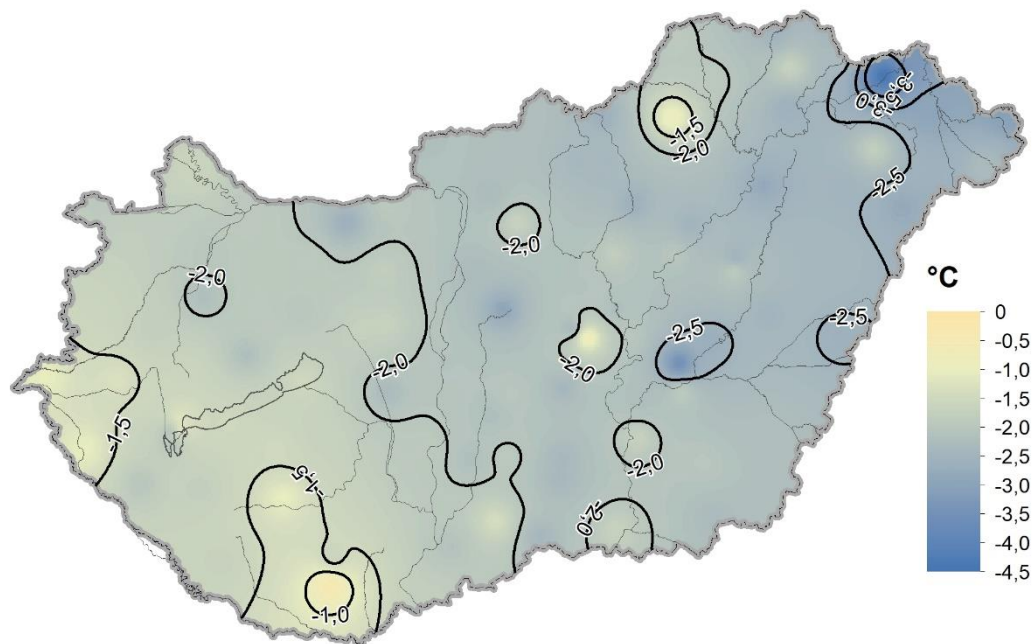


Adatforrás: HungaroMet Nonprofit Zrt., Vízügyi Igazgatóságok

A 2025 május havi középhőmérséklet területi eloszlása

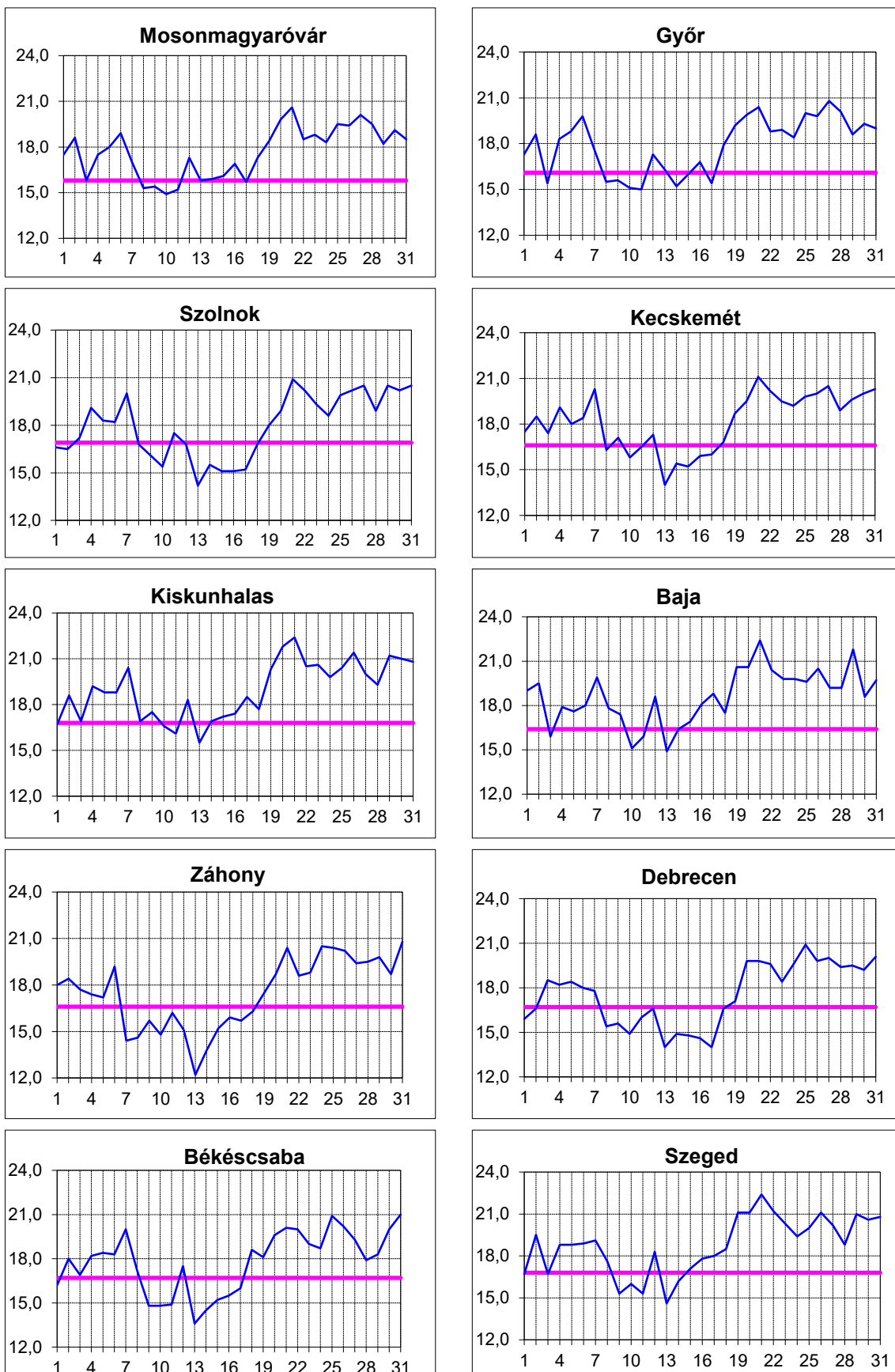


A 2025 május havi középhőmérséklet átlagtól (1991-2020) való eltérésének területi eloszlása



Adatforrás: HungaroMet Nonprofit Zrt. , Vízügyi Igazgatóságok

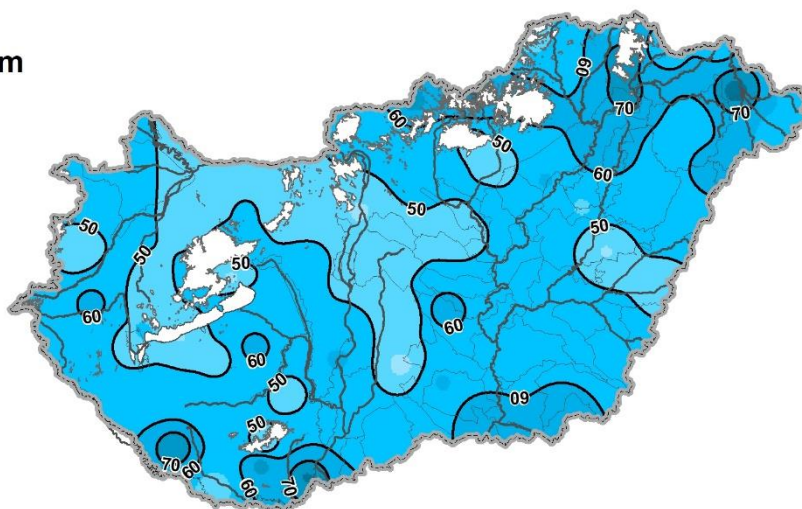
Napi középhőmérséklet (°C)
2025. május



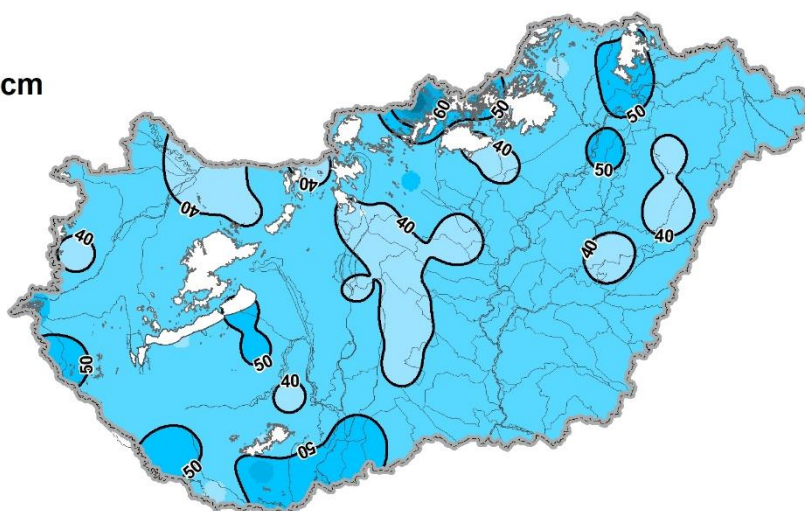
— 1991-2020. május havi átlag
Adatforrás: HungaroMet Zrt.

A talajrétegek %-ban kifejezett telítettsége
Magyarország 300 m-nél alacsonyabb területein
2025. május 31-én

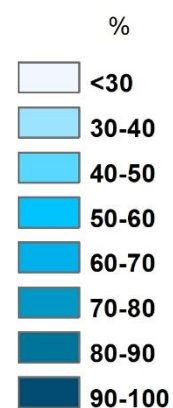
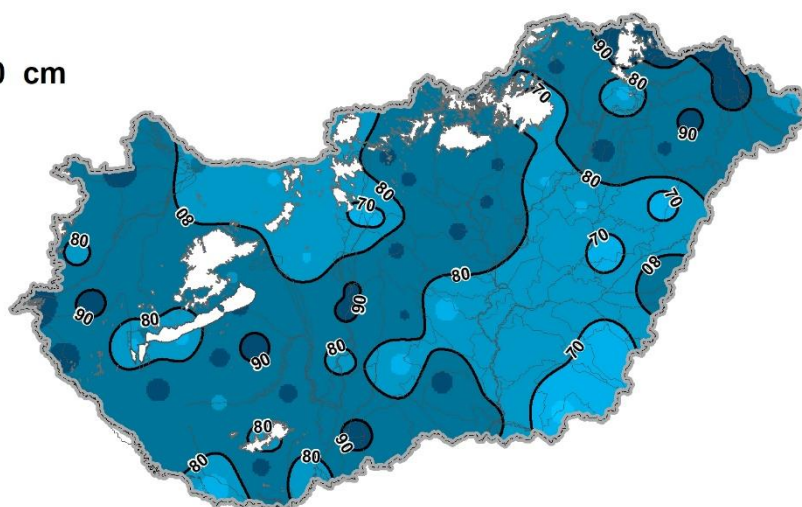
0-20 cm



20-50 cm

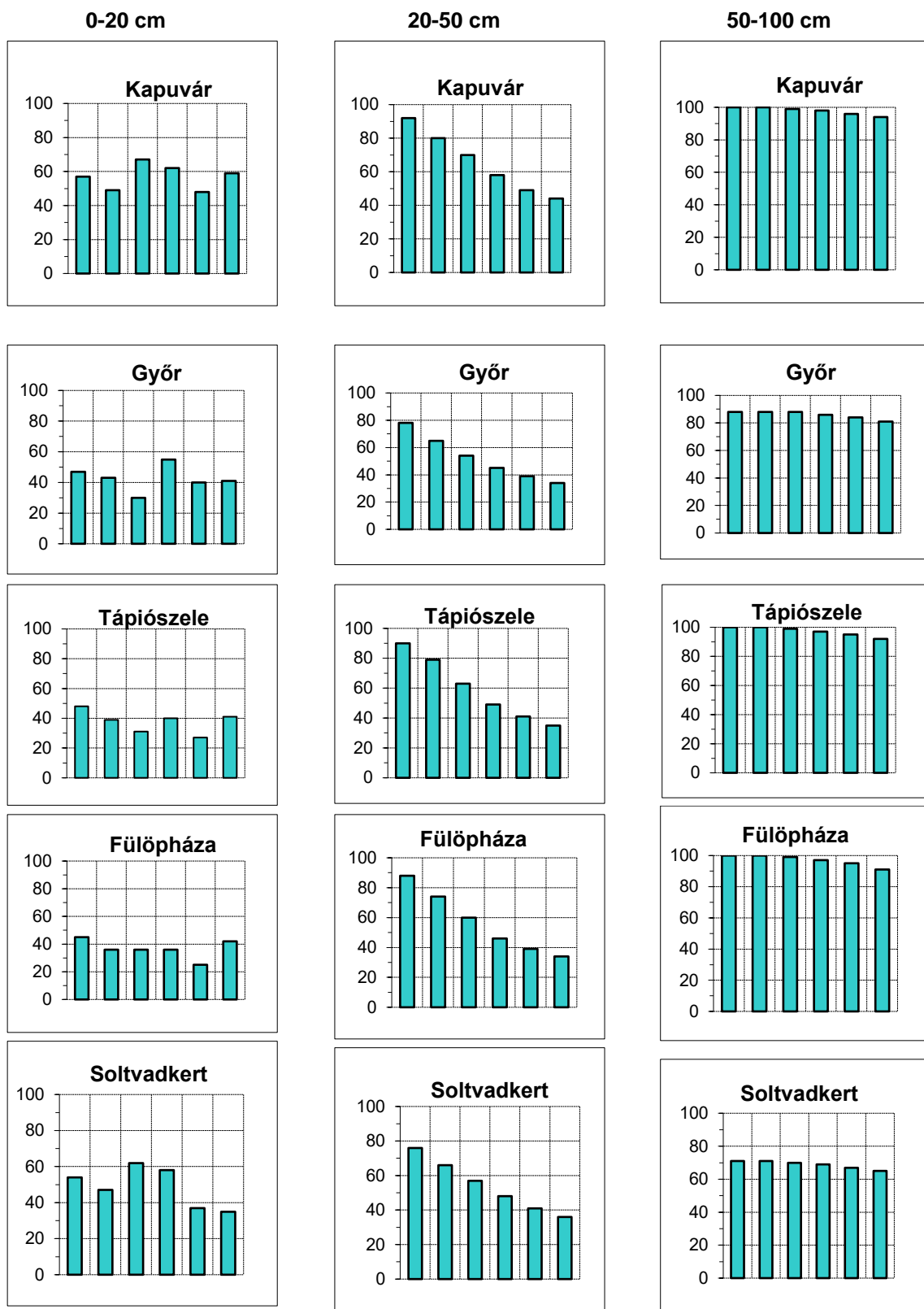


50-100 cm

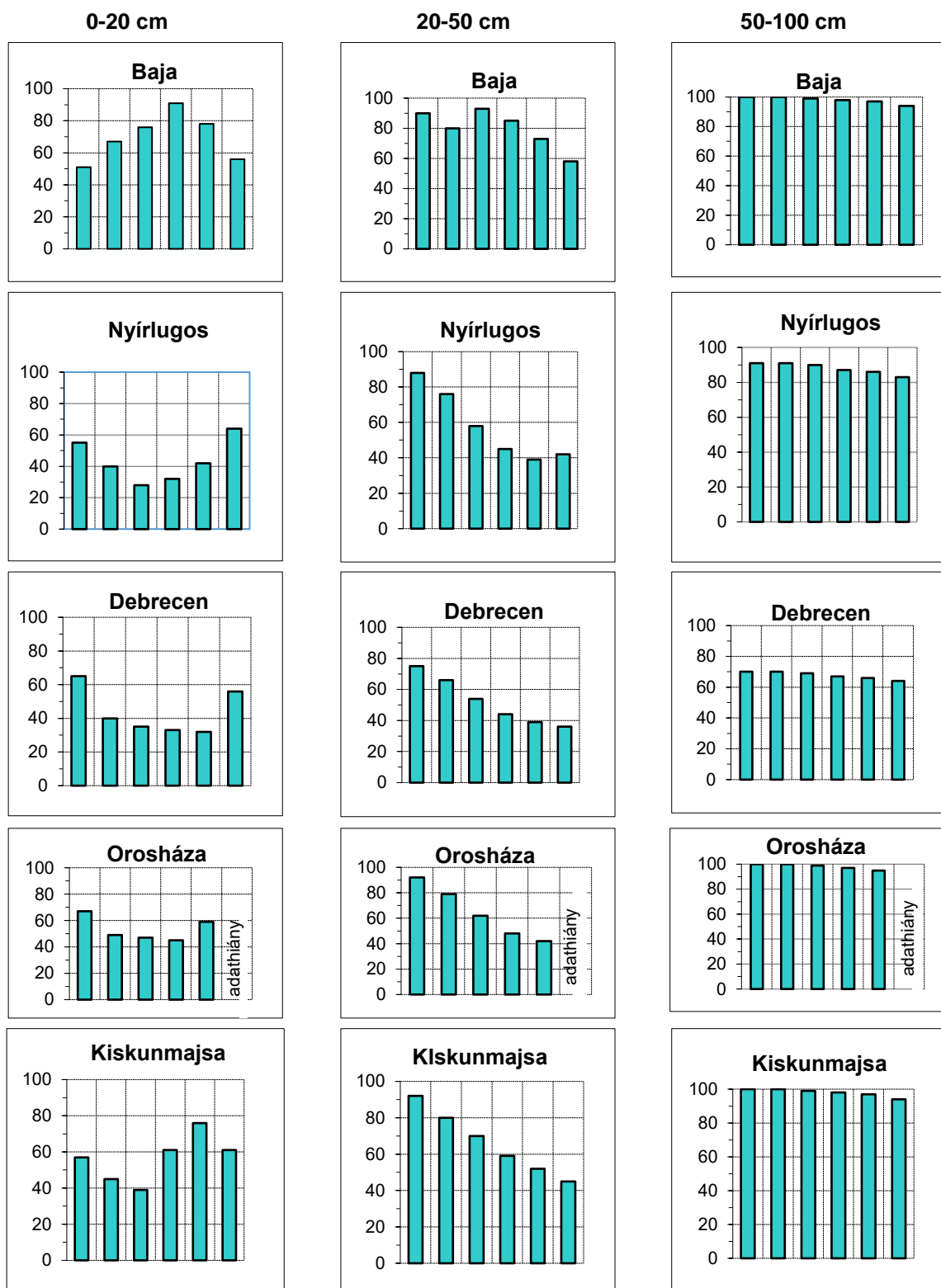


Adatforrás: HungaroMet Nonprofit Zrt.

A talajtelítettség (%) változása 2025. április-májusban
dekádonként és mélységi régióként

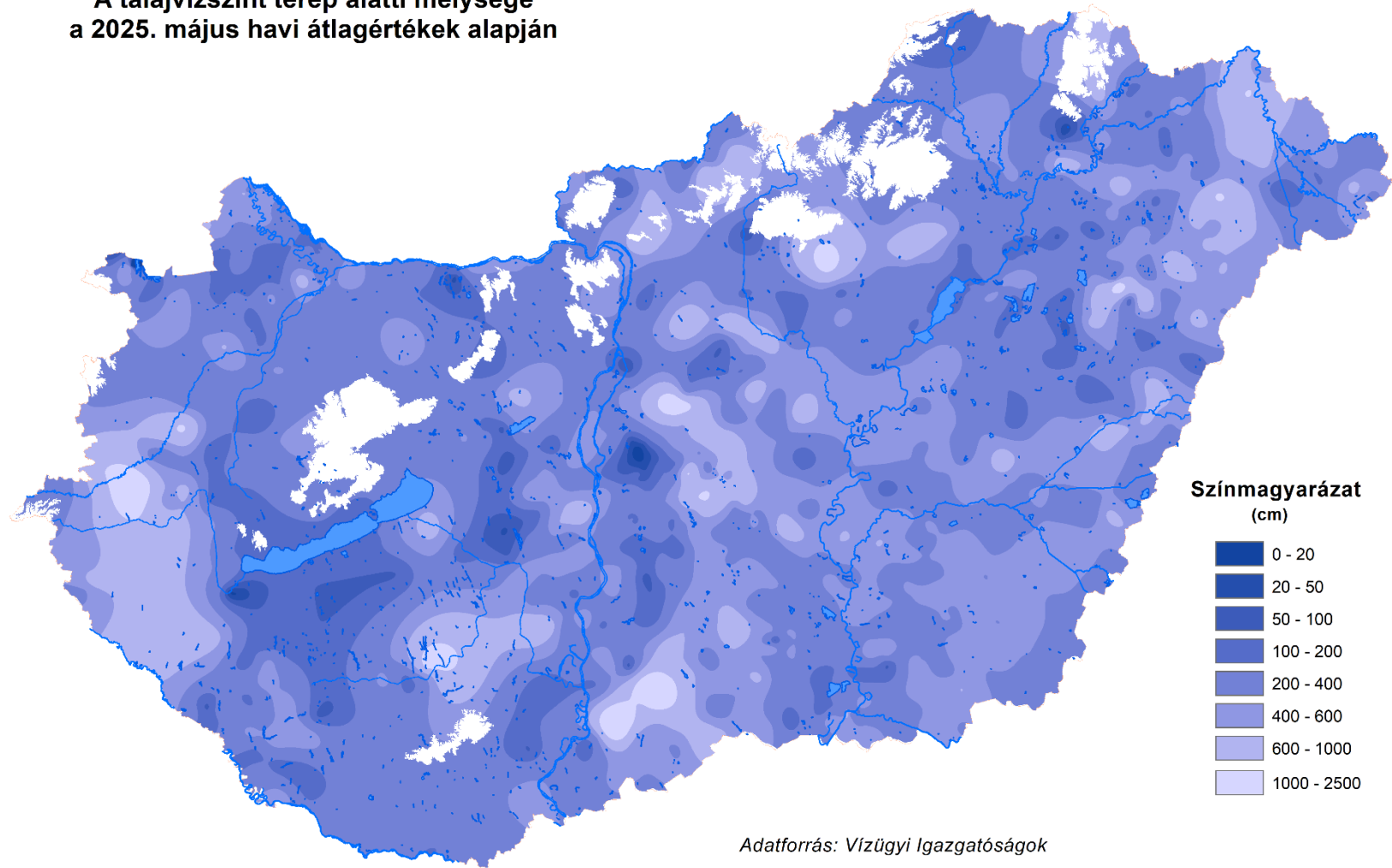


A talajtelítettség (%) változása 2025. április-májusban
dekádonként és mélységi régióként

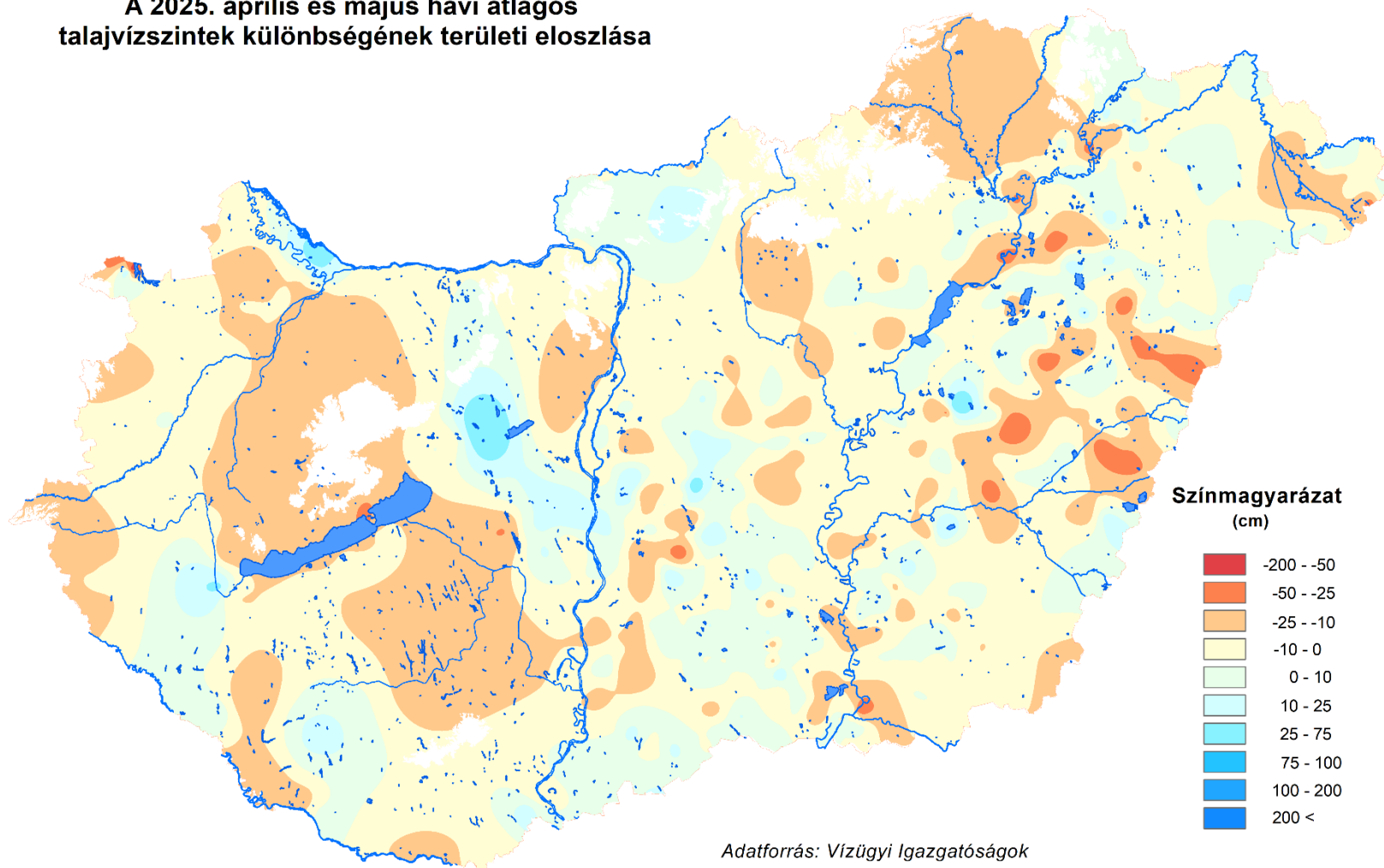


Adatforrás: HungaroMet Nonprofit Zrt.

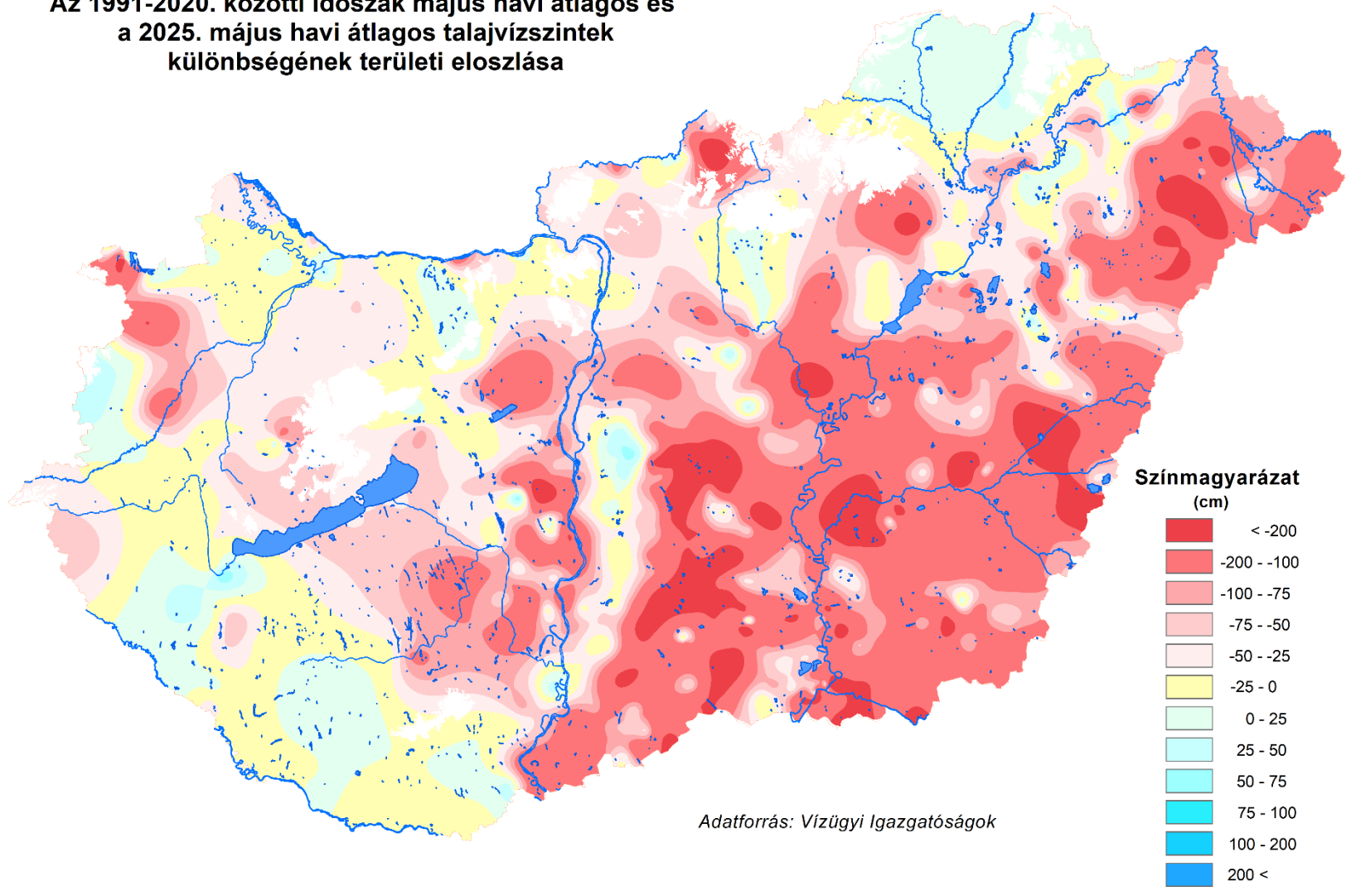
**A talajvízszint terep alatti mélysége
a 2025. május havi átlagértékek alapján**



**A 2025. április és május havi átlagos
talajvízszintek különbségének területi eloszlása**

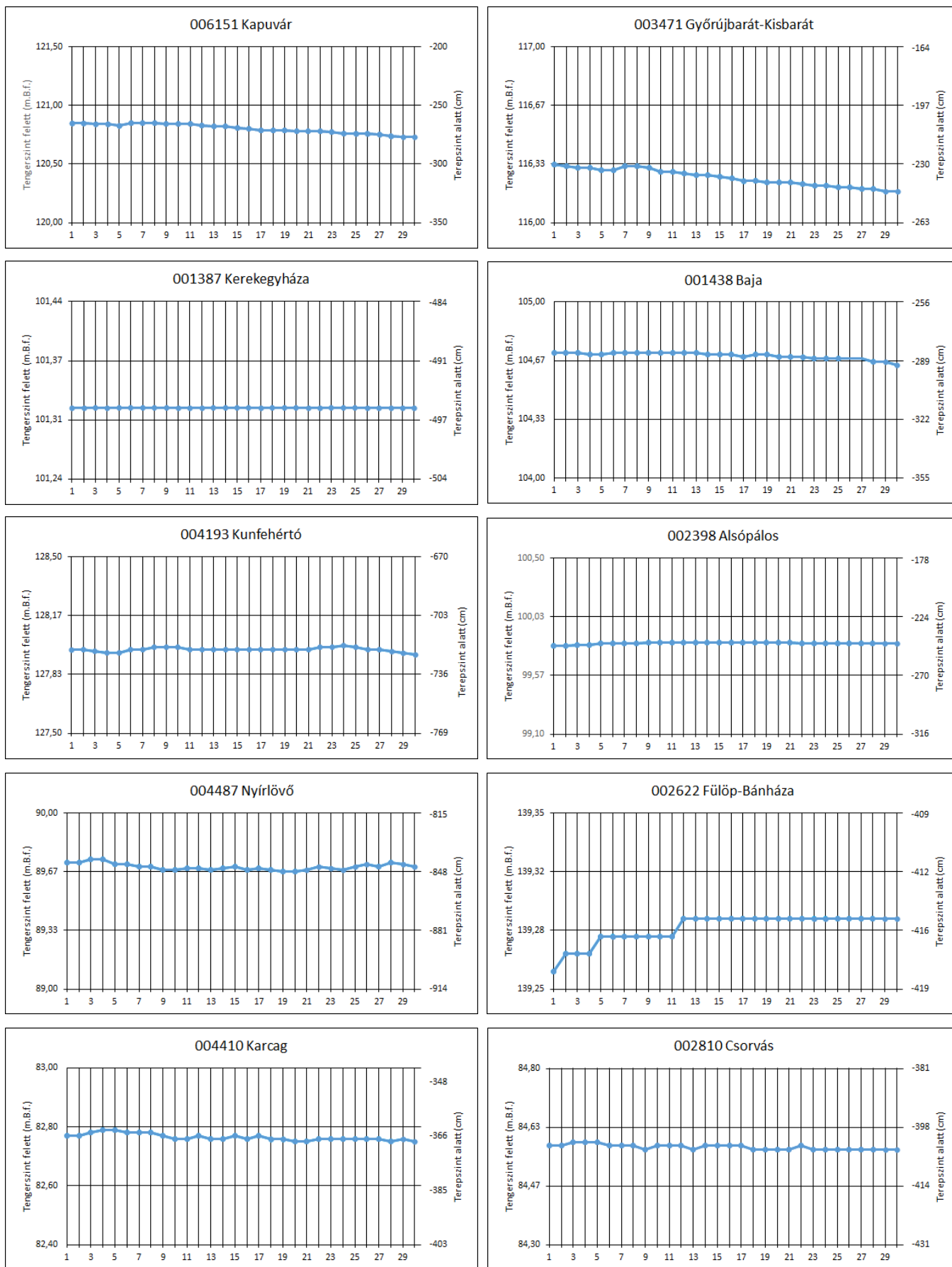


Az 1991-2020. közötti időszak május havi átlagos és a 2025. május havi átlagos talajvízszintek különbségének területi eloszlása



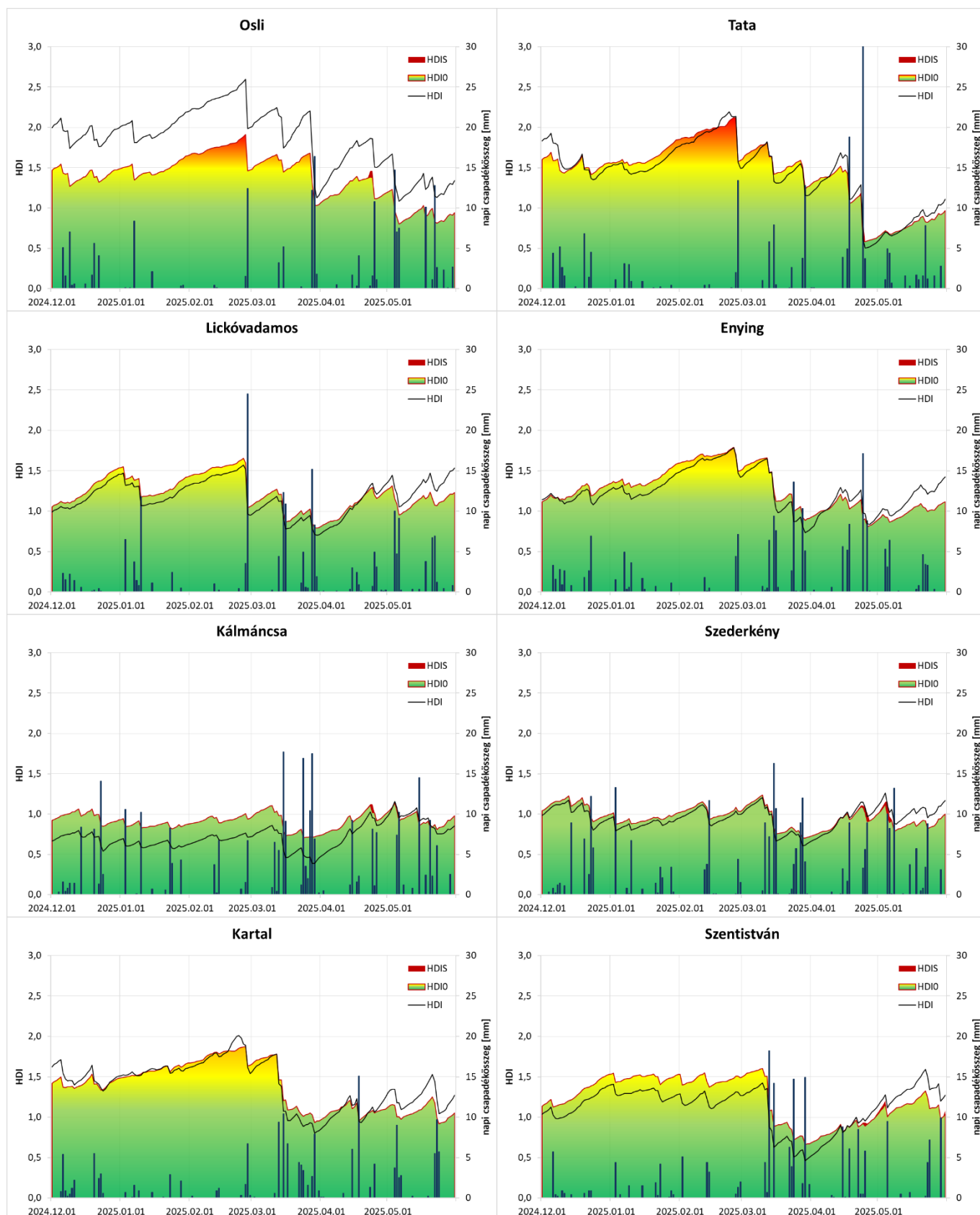
Adatforrás: Vízügyi Igazgatóságok

Mért talajvízszintek (tengerszint felett {m B. f.}, terep alatt {cm})
2025. május

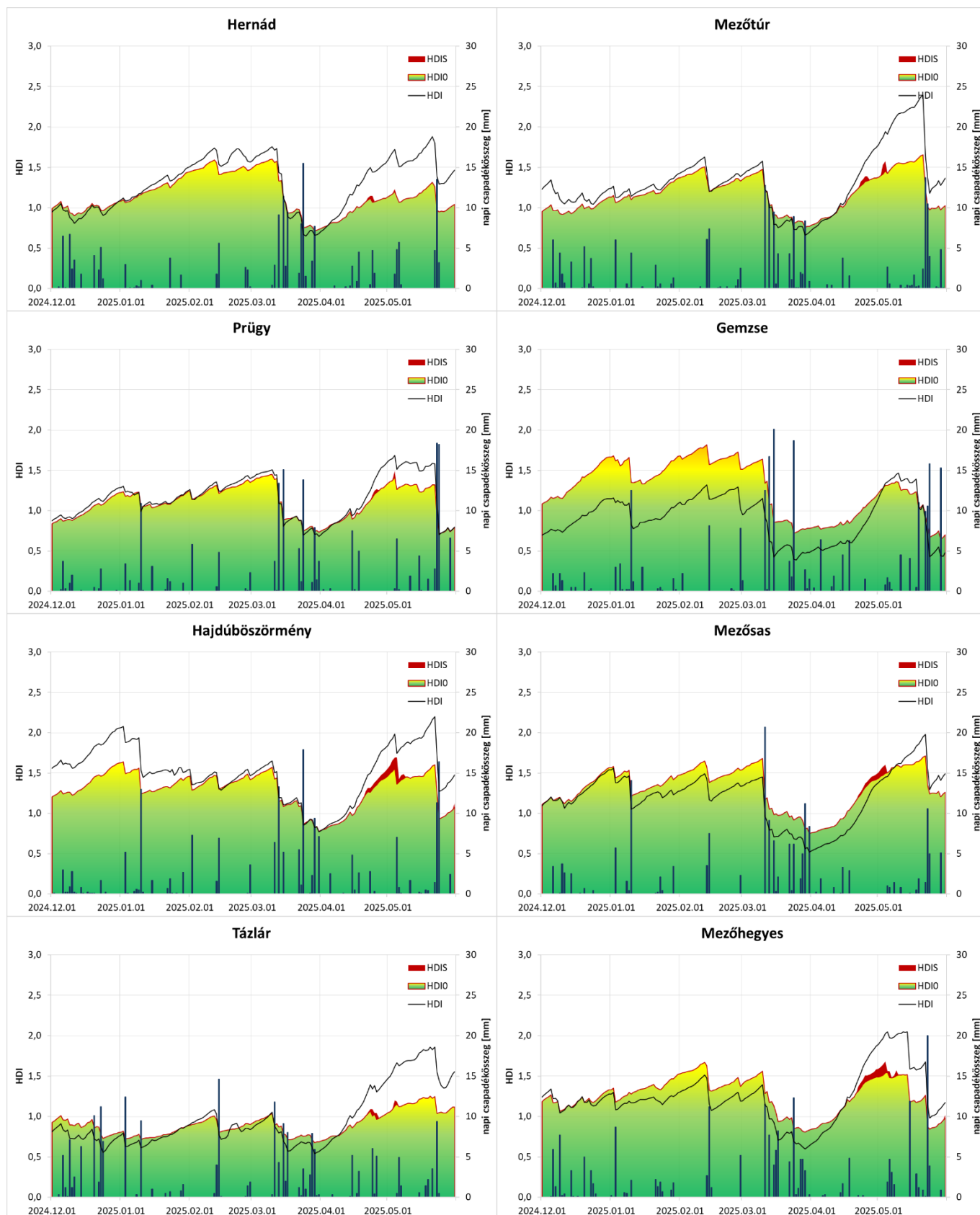


Adatforrás: Vízügyi Igazgatóságok

A vízhiány indexek (HDI0, HDIS, HDI) alakulása az aszálymonitoring állomásokon
(2024. 12. 01. – 2025. 05. 31. között)

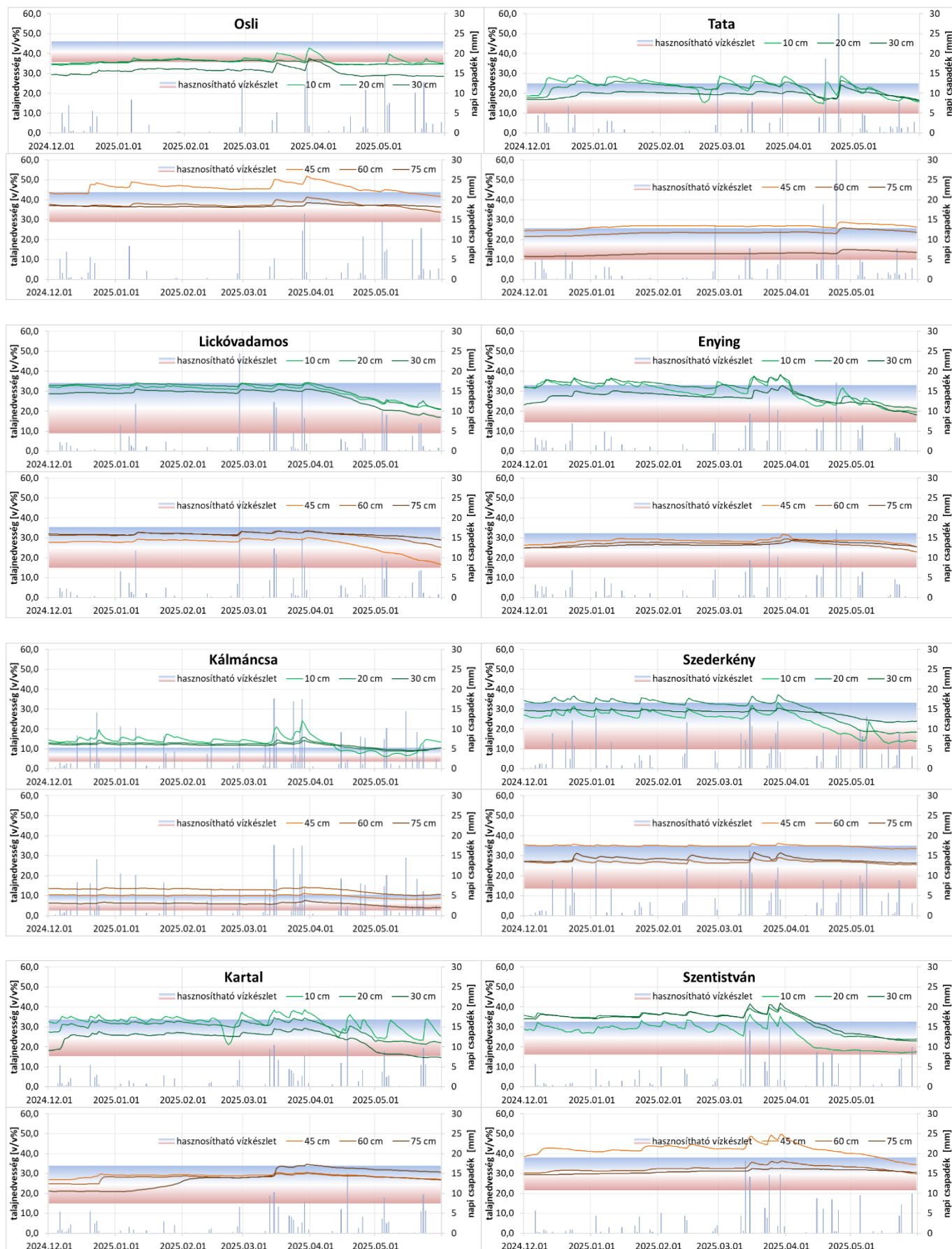


A vízhiány indexek (HDI0, HDIS, HDI) alakulása az aszálymonitoring állomásokon
(2024. 12. 01. – 2025. 05. 31. között)

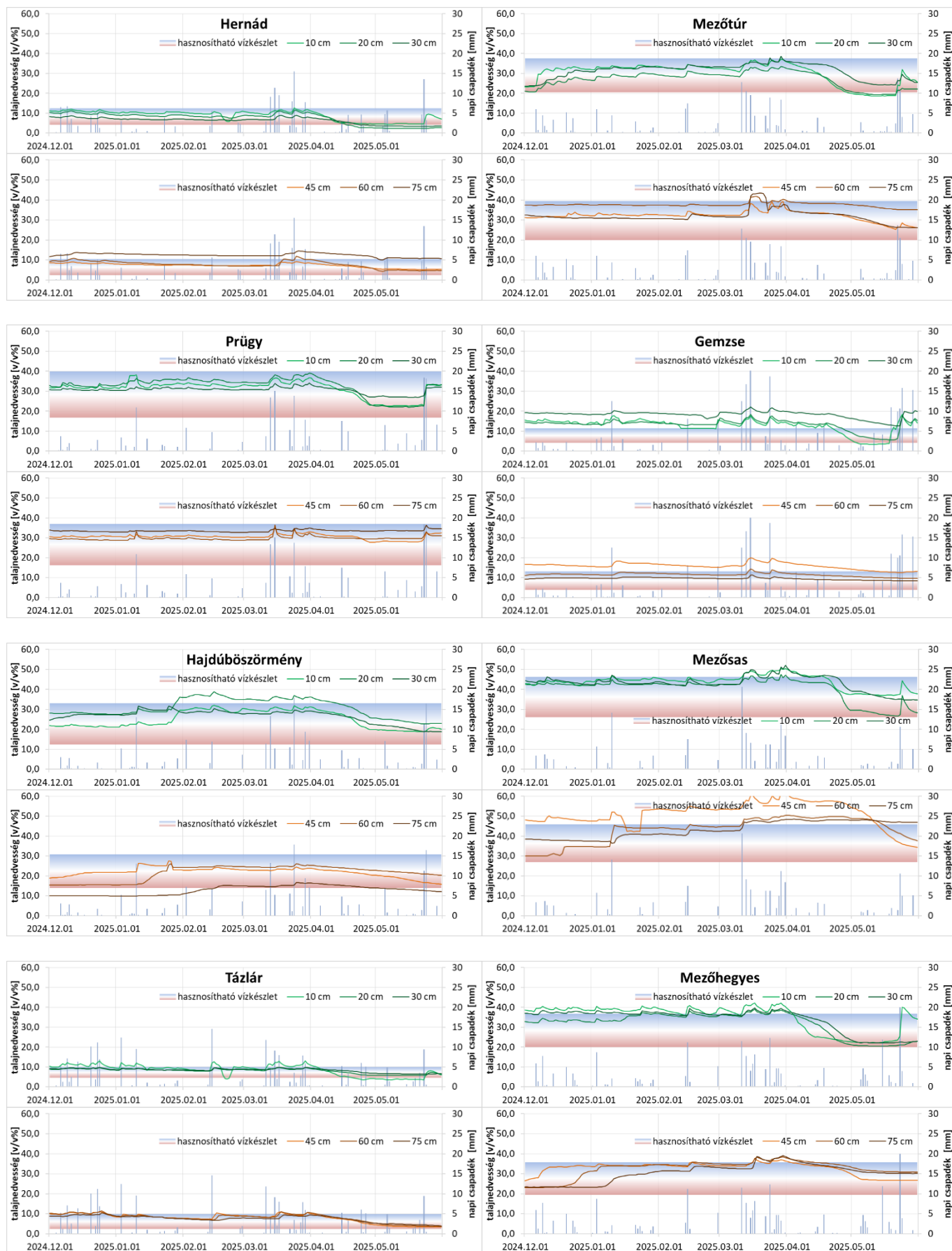


A talajnedvesség alakulása az aszálymonitoring állomásokon

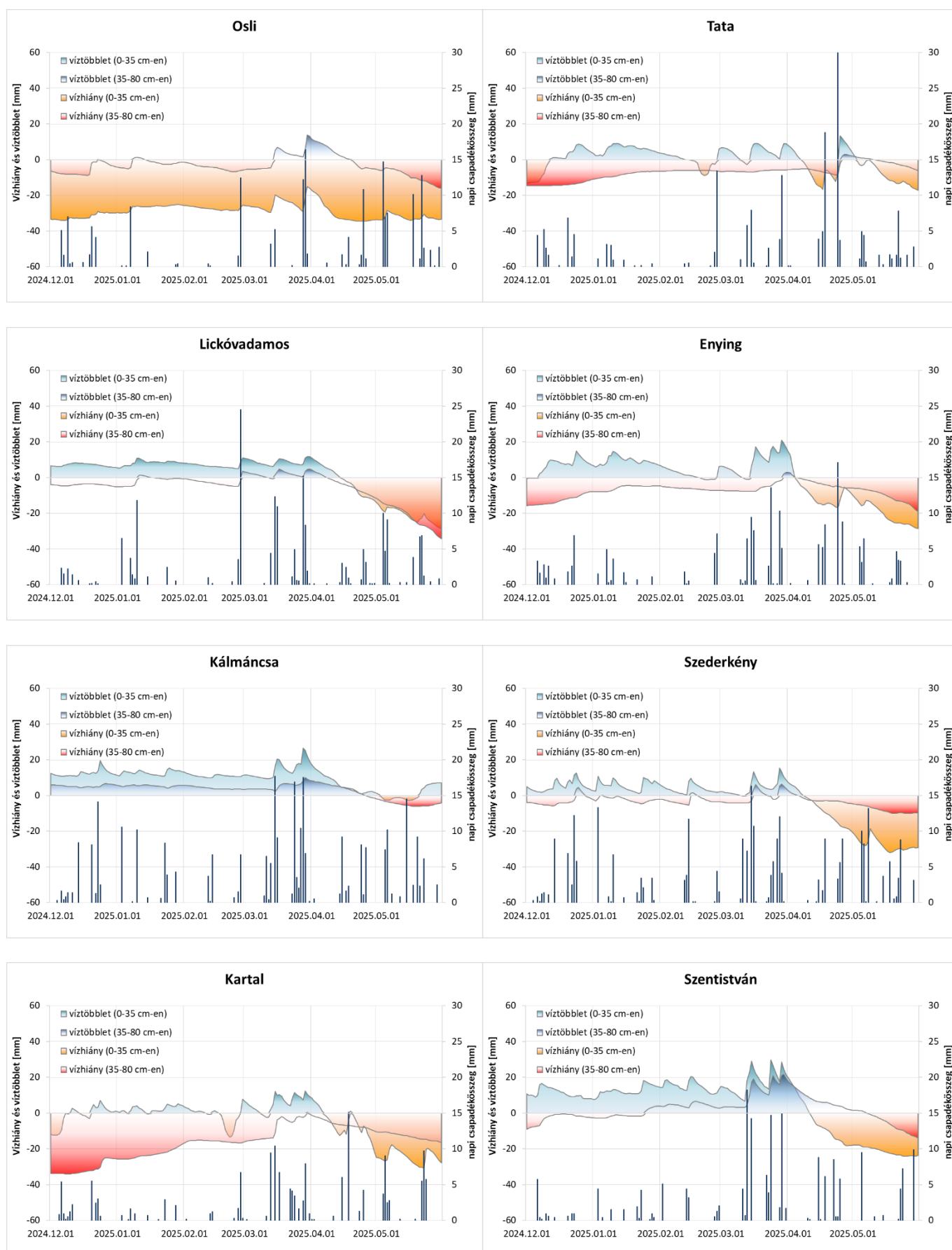
(2024. 12. 01. – 2025. 05. 31. között)



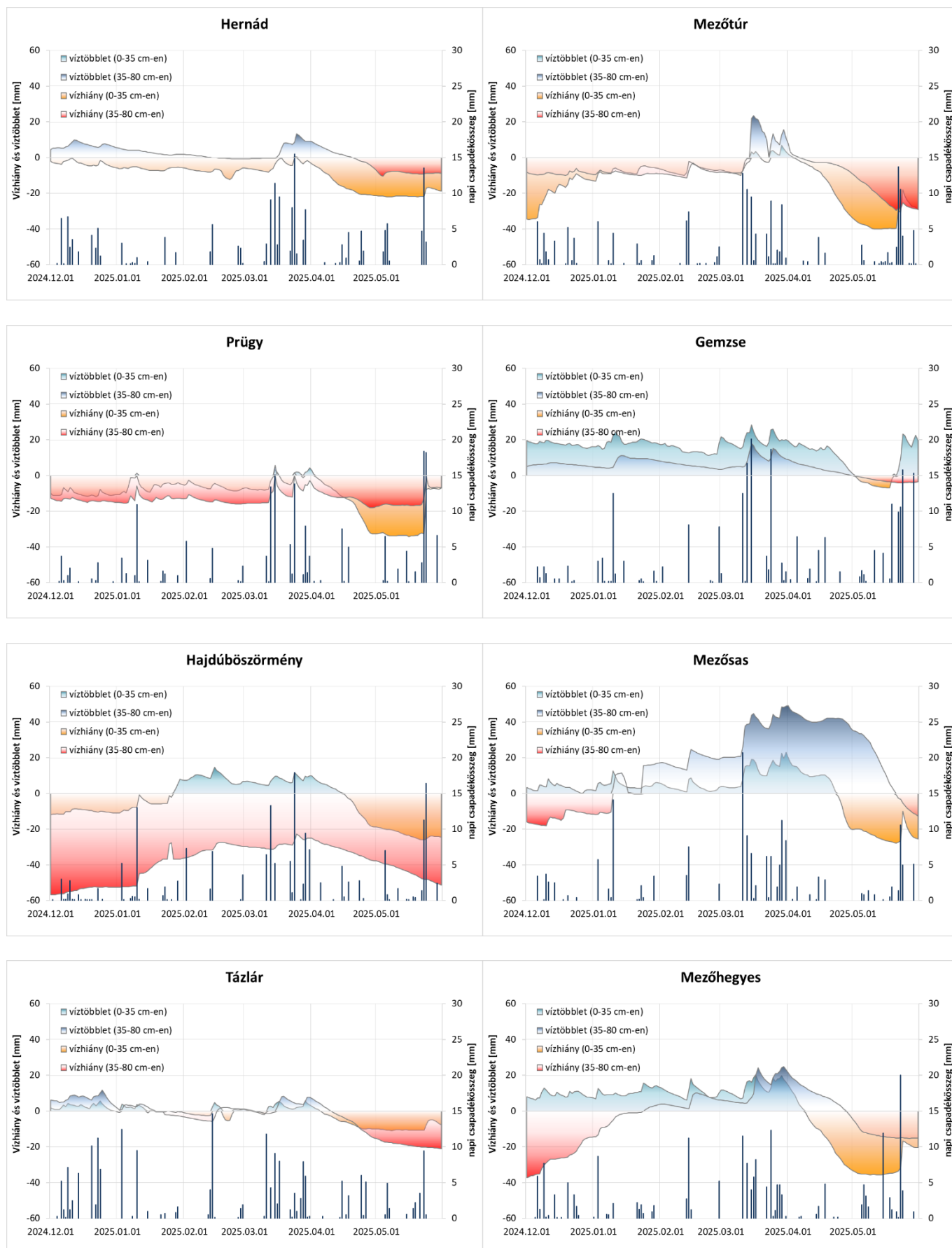
A talajnedvesség alakulása az aszálymonitoring állomásokon (2024. 12. 01. – 2025. 05. 31. között)

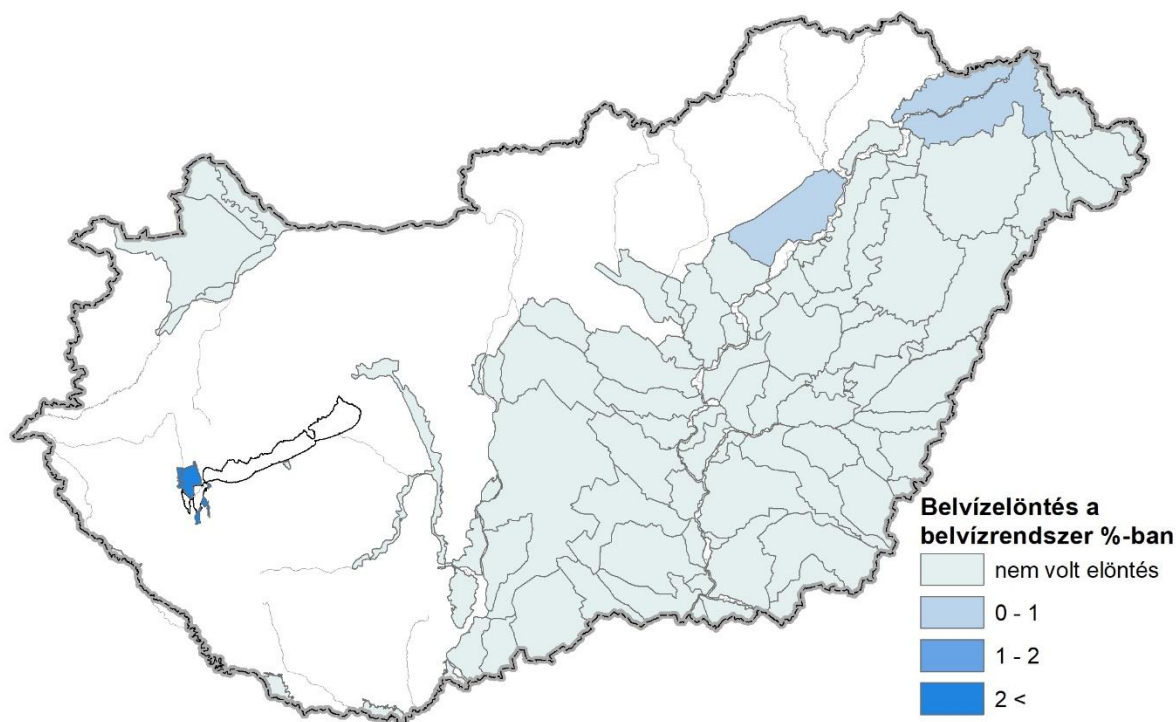
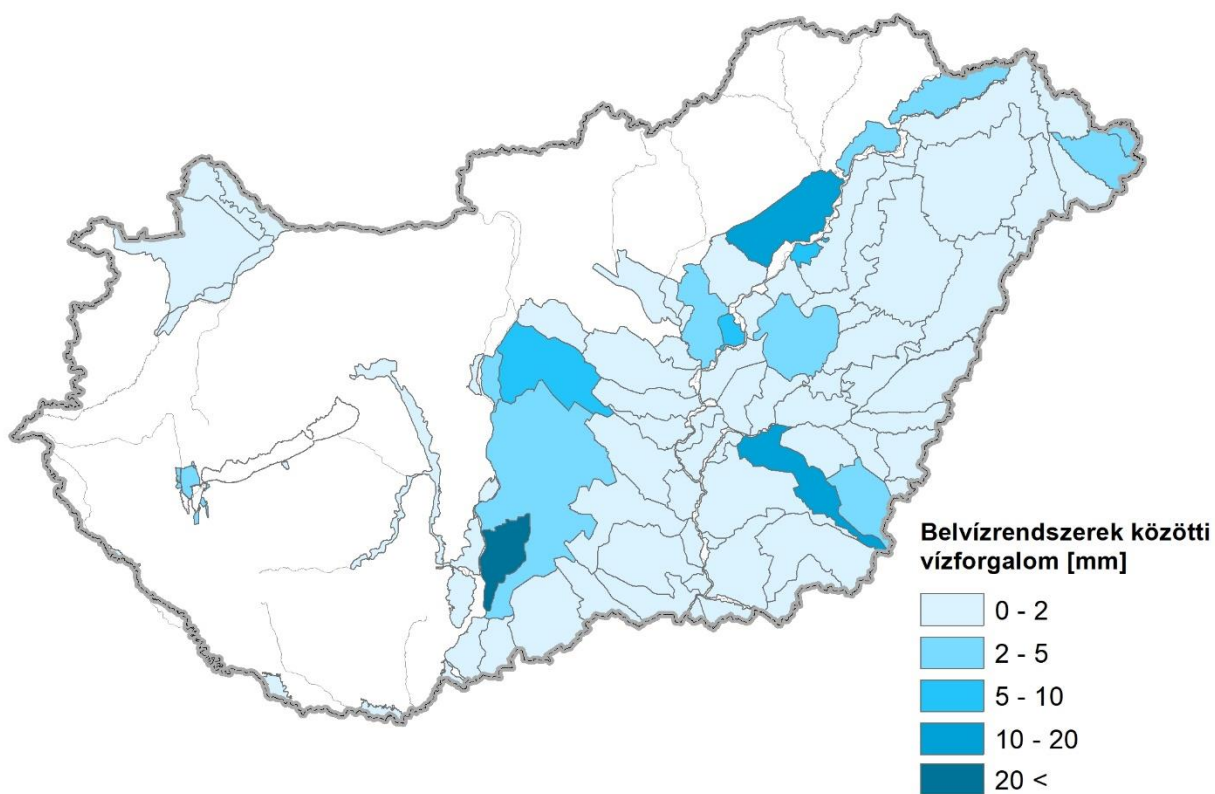


**A talaj vízhiányának (-) és víztöbbletének (+) alakulása az aszálymonitoring állomásokon
(2024. 12. 01. – 2025. 05. 31. között)**



**A talaj vízhiányának (-) és víztöbbletének (+) alakulása az aszálymonitoring állomásokon
(2024. 12. 01. – 2025. 05. 31. között)**

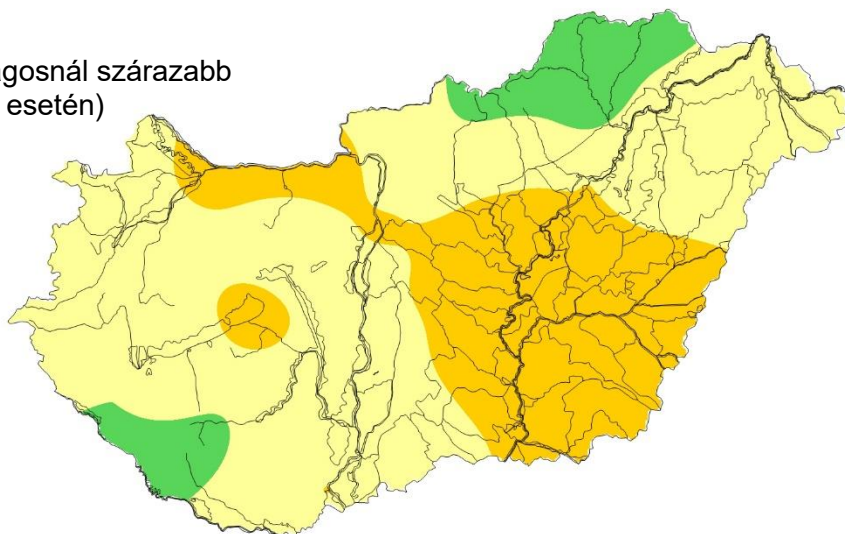


**BELVÍZELÖNTÉS
2025. május****BELVÍZRENDSZEREK KÖZÖTTI VÍZFORGALOM
2025. május**

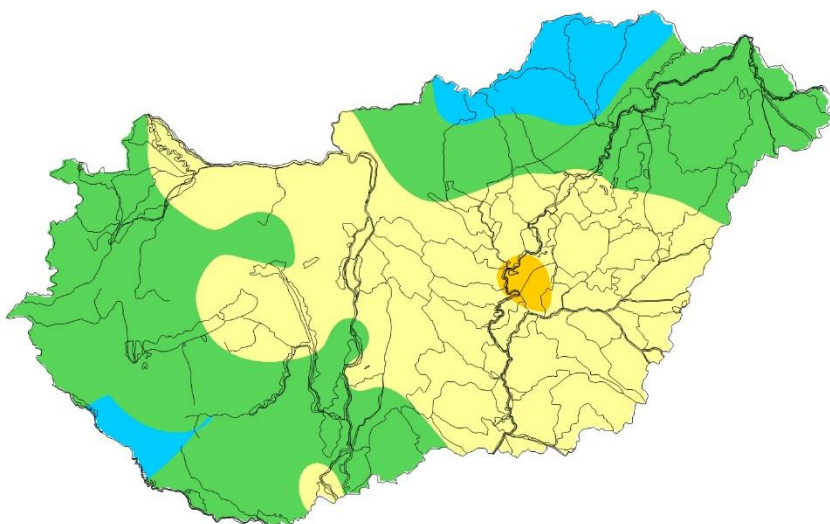
Adatforrás: Vízügyi Igazgatóságok

A Gördülő Vízháztartási Mutató (GVM) 2025. júniusra előrejelzett értékei

A-változat (az átlagosnál szárazabb időjárás esetén)



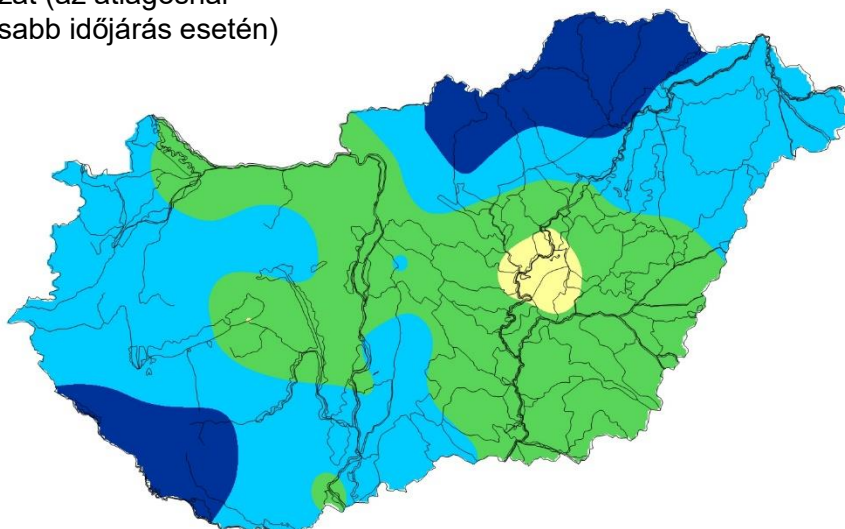
B-változat (átlagosan csapadékos időjárás esetén)



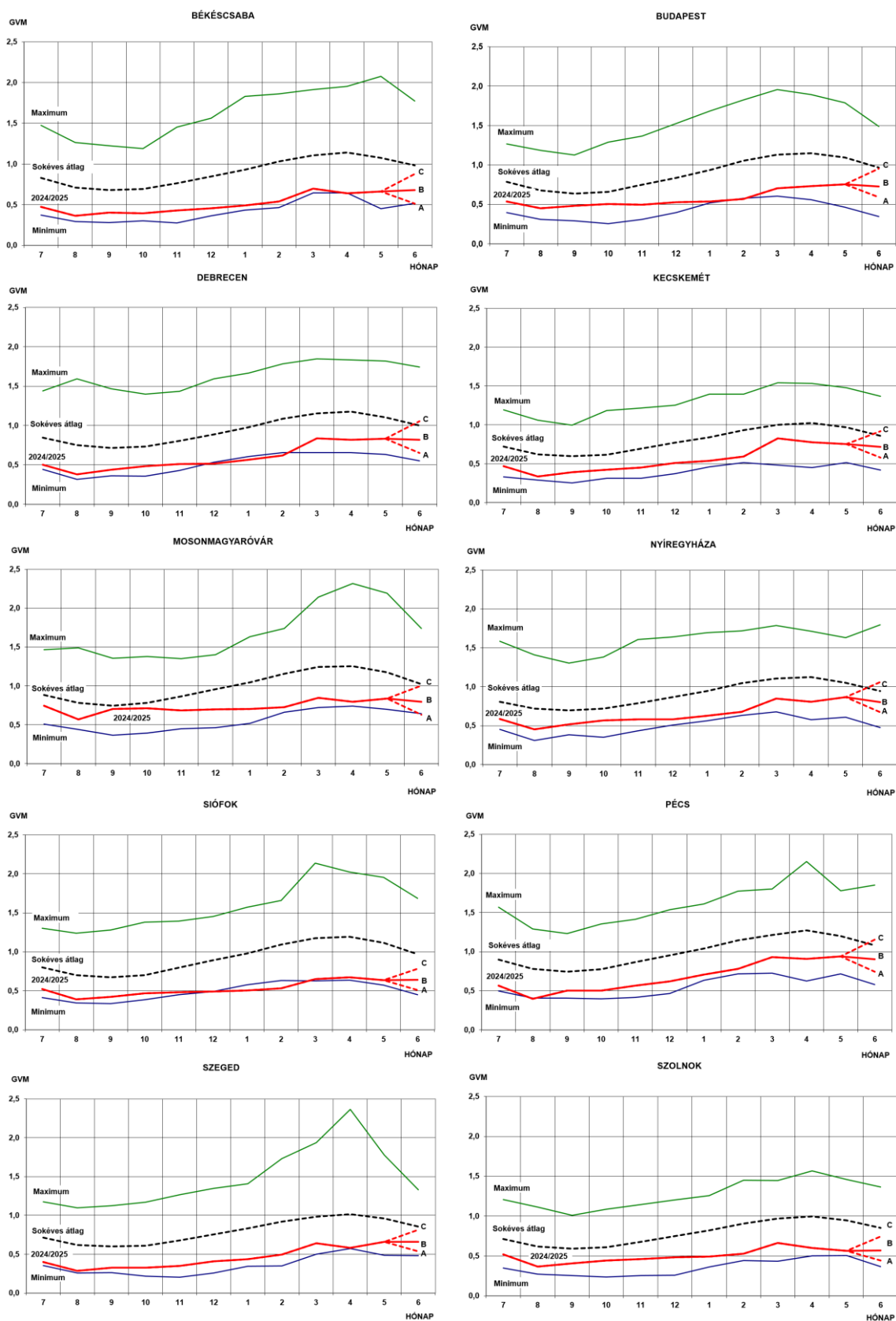
GVM



C-változat (az átlagosnál csapadékosabb időjárás esetén)

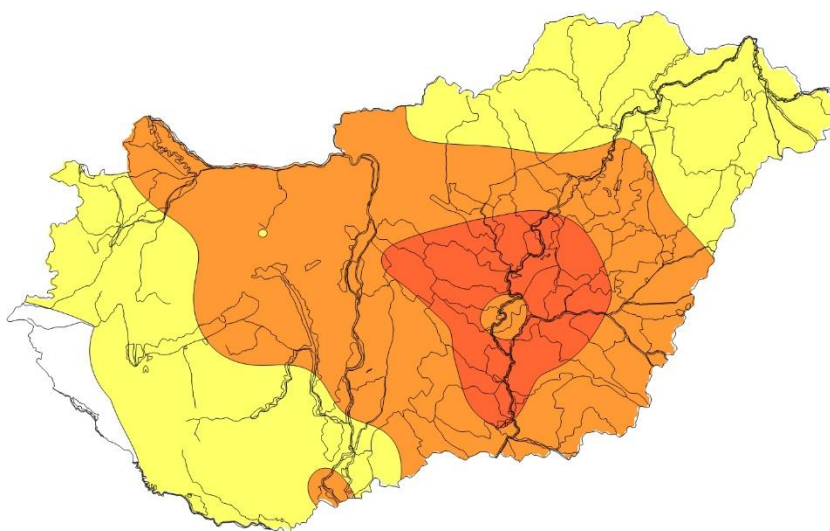


A GVM havonkénti értékeinek minimuma, maximuma és sokéves átlaga, valamint a 2024. július – 2025. május időszakra a tényleges és 2025. júniusra három változatban (A,B,C) előrejelzett értékei



Az aszályindex (PAI) 2025-re előrejelzett értékeinek területi eloszlása

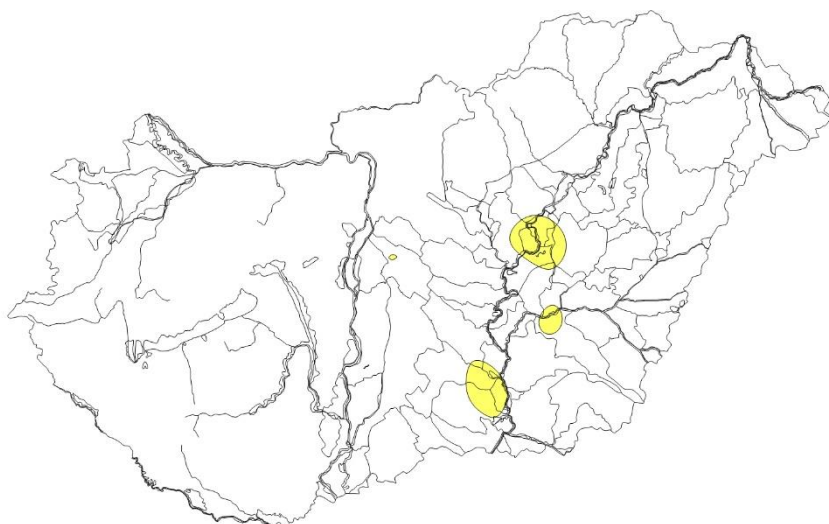
Az átlagosnál szárazabb időjárás esetén



PAI (°C/100mm)



Átlagosan csapadékos időjárás esetén



TÁBLÁZATOK

**Összesített belvízi adatok
2025. május**

VÍZÜGYI IGAZGATÓSÁG	Maximális havi belvízelöntés ha	Elvezetett vízmennyiség millió m ³			Tározott vízmennyiség millió m ³			Tározóban tározott vízmennyiség változása, millió m ³
		Gravitációs	Szivattyús	Összes	Tározóban	Elöntésben	Összes	
Észak-dunántúli	0	0,00	0,00	0,00	0,00	0,00	0,00	0,00
Közép-Duna völgyi	0	10,34	0,09	10,43	0,00	0,00	0,00	0,00
Alsó-Duna völgyi	0	22,89	0,00	22,89	5,14	0,00	5,14	-0,86
Közép-dunántúli	0	0,00	0,00	0,00	0,00	0,00	0,00	0,00
Dél-dunántúli	0	0,00	0,00	0,00	0,00	0,00	0,00	0,00
Nyugat-dunántúli	220	0,00	0,39	0,39	0,00	0,66	0,66	0,00
Felső-Tisza vidéki	175	3,13	1,16	4,29	16,90	0,18	17,08	1,23
Észak-magyarországi	158	6,14	1,38	7,52	5,26	0,02	5,28	0,44
Tiszántúli	0	3,31	1,63	4,94	18,09	0,00	18,09	1,20
Közép-Tisza vidéki	0	7,02	1,41	8,43	14,50	0,00	14,50	-0,59
Alsó-Tisza vidéki	0	0,44	0,13	0,57	9,60	0,00	9,60	0,26
Körös vidéki	0	20,13	0,00	20,13	4,42	0,00	4,42	-0,01
Országos	553	73,40	6,19	79,59	73,91	0,86	74,77	1,67

Megjegyzés: Az elvezetett vízmennyiség adatok tartalmazzák a belvízrendszerekbe bevezetett, ill. a belvízrendszereken átvezetett vízmennyiségeket.

**A Gördülő Vízháztartási Mutató (GVM) értékei 2024. november – 2025. május között,
valamint a 2025. júniusra előrejelzett értékek**

ÁLLOMÁSOK	2024-2025							GVM 2025.05. / GVM 2024.05.	2025 júniusra előrejelzett értékek		
	november	december	január	február	március	április	május		A változat	B változat	C változat
Ásotthalom	0,362	0,439	0,471	0,538	0,692	0,681	0,763	1,194	0,664	0,788	1,041
Baja	0,469	0,566	0,628	0,713	0,852	0,962	0,986	1,294	0,772	0,936	1,143
Balassagyarmat	0,623	0,629	0,629	0,661	0,771	0,837	0,922	0,731	0,697	0,877	1,111
Berettyóújfalu	0,421	0,431	0,475	0,520	0,744	0,721	0,743	1,052	0,578	0,724	0,947
Békéscsaba	0,429	0,456	0,491	0,539	0,696	0,641	0,664	1,041	0,512	0,682	0,879
Budapest	0,498	0,526	0,538	0,571	0,703	0,733	0,753	0,759	0,592	0,726	0,954
Cegléd	0,481	0,524	0,542	0,583	0,795	0,737	0,711	0,949	0,535	0,699	0,863
Debrecen	0,509	0,516	0,565	0,620	0,835	0,821	0,834	1,118	0,652	0,818	1,055
Eger	0,636	0,644	0,662	0,692	0,917	0,931	0,888	0,730	0,701	0,872	1,114
Esztergom	0,552	0,563	0,561	0,600	0,698	0,736	0,729	0,639	0,570	0,716	0,926
Fegyvernek	0,470	0,486	0,499	0,528	0,685	0,652	0,628	0,865	0,497	0,636	0,791
Gyöngyös	0,805	0,822	0,836	0,866	1,059	1,044	1,077	0,719	0,730	0,933	1,235
Győr	0,644	0,670	0,668	0,719	0,817	0,733	0,706	0,681	0,536	0,691	0,860
Hajdúdorog	0,524	0,528	0,574	0,632	0,839	0,808	0,845	1,113	0,684	0,855	1,046
Hortobágy	0,509	0,520	0,551	0,602	0,829	0,845	0,865	1,178	0,668	0,808	1,135
Iregszemcse	0,531	0,563	0,603	0,647	0,829	0,839	0,838	0,907	0,688	0,849	1,027
Izsák	0,460	0,524	0,559	0,613	0,850	0,847	0,833	1,152	0,611	0,775	1,049
Jászberény	0,569	0,596	0,609	0,637	0,822	0,767	0,751	0,797	0,549	0,734	0,930
Jósvafő	0,842	0,830	0,855	0,881	1,050	1,093	1,066	0,730	0,809	1,076	1,390
Kalocsa	0,439	0,497	0,540	0,596	0,770	0,785	0,822	1,146	0,65	0,787	0,992
Kaposvár	0,621	0,661	0,723	0,772	1,033	1,033	1,032	1,052	0,820	1,001	1,244
Kapuvár	0,753	0,758	0,771	0,802	0,928	0,853	0,865	0,748	0,685	0,858	1,047
Karcag	0,410	0,425	0,456	0,493	0,675	0,676	0,717	1,070	0,578	0,714	0,880
Kecskemét	0,451	0,508	0,538	0,590	0,824	0,775	0,753	1,056	0,577	0,718	0,917
Keszthely	0,678	0,678	0,698	0,752	0,929	0,891	0,892	0,791	0,702	0,868	1,090
Kiskunfélegyháza	0,432	0,493	0,530	0,590	0,769	0,723	0,716	1,083	0,522	0,685	0,867
Kiskunhalas	0,403	0,489	0,538	0,605	0,742	0,829	0,816	1,297	0,650	0,787	1,012
Kistelek	0,396	0,459	0,496	0,561	0,718	0,661	0,692	1,144	0,532	0,664	0,867
Kisvárda	0,744	0,737	0,788	0,834	0,995	0,949	0,973	0,855	0,744	0,897	1,110
Komárom	0,619	0,640	0,638	0,687	0,786	0,762	0,743	0,716	0,531	0,690	0,906
Kunszentmiklós	0,511	0,556	0,578	0,618	0,842	0,859	0,831	1,091	0,609	0,772	0,969
Martonvásár	0,510	0,529	0,540	0,581	0,746	0,790	0,773	0,839	0,609	0,733	0,946
Mezőhegyes	0,438	0,477	0,509	0,563	0,710	0,648	0,682	1,000	0,542	0,677	0,902
Miskolc	0,813	0,817	0,848	0,888	1,145	1,172	1,239	0,993	0,918	1,127	1,379
Mohács	0,465	0,515	0,561	0,622	0,734	0,746	0,763	0,988	0,591	0,741	0,944
Mór	0,703	0,718	0,717	0,769	0,903	0,916	0,900	0,766	0,692	0,856	1,124
Mosonmagyaróvár	0,684	0,700	0,704	0,728	0,847	0,799	0,840	0,751	0,632	0,796	1,005
Nagykanizsa	0,823	0,823	0,897	0,964	1,165	1,121	1,040	0,804	0,801	1,002	1,221
Nyíregyháza	0,581	0,580	0,630	0,678	0,850	0,809	0,866	1,006	0,676	0,801	1,059
Nyírlugos	0,652	0,657	0,714	0,759	0,957	0,947	0,937	1,030	0,670	0,881	1,192
Oroszáza	0,396	0,438	0,473	0,523	0,677	0,624	0,655	1,058	0,521	0,658	0,856
Örkény	0,598	0,636	0,652	0,690	0,864	0,846	0,820	0,914	0,609	0,782	1,013
Paks	0,489	0,536	0,566	0,611	0,827	0,852	0,861	1,165	0,658	0,817	0,998
Pápa	0,805	0,810	0,813	0,866	1,007	0,925	0,904	0,723	0,655	0,847	1,060
Pátyod	0,665	0,660	0,703	0,742	0,904	0,856	0,871	0,744	0,671	0,840	1,149
Pécs	0,565	0,620	0,706	0,778	0,930	0,905	0,940	1,021	0,742	0,905	1,152
Polgár	0,608	0,616	0,655	0,705	0,947	0,910	0,961	1,102	0,700	0,873	1,153
Poroszló	0,501	0,513	0,533	0,567	0,769	0,783	0,765	0,976	0,619	0,782	0,992
Romhány	0,658	0,669	0,674	0,704	0,839	0,893	0,991	0,763	0,742	0,950	1,200
Salgótarján	0,828	0,840	0,850	0,893	1,063	1,121	1,167	0,776	0,832	1,044	1,362
Sárospatak	0,797	0,789	0,854	0,883	1,063	1,099	1,165	0,838	0,902	1,096	1,449
Siófok	0,481	0,490	0,507	0,533	0,653	0,672	0,636	0,736	0,508	0,644	0,785
Szarvas	0,436	0,471	0,500	0,544	0,671	0,616	0,626	0,997	0,485	0,604	0,810
Szeged	0,351	0,409	0,438	0,497	0,641	0,584	0,662	1,226	0,536	0,659	0,817
Szeghalom	0,446	0,465	0,497	0,537	0,694	0,651	0,678	1,064	0,511	0,658	0,847
Szendrőlád	0,945	0,944	0,957	0,996	1,213	1,276	1,273	0,823	0,915	1,138	1,391
Szentes	0,430	0,481	0,526	0,582	0,708	0,653	0,678	1,104	0,511	0,662	0,817
Székesfehérvár	0,635	0,669	0,681	0,736	0,900	0,950	0,906	0,849	0,668	0,808	1,048
Szolnok	0,461	0,484	0,494	0,527	0,663	0,598	0,563	0,843	0,444	0,571	0,742
Szombathely	0,792	0,778	0,799	0,825	0,936	0,898	0,844	0,664	0,668	0,868	1,052
Tata	0,607	0,627	0,626	0,676	0,785	0,781	0,762	0,729	0,574	0,723	0,921
Tihany	0,610	0,618	0,637	0,668	0,828	0,801	0,766	0,792	0,583	0,757	0,960
Tiszafüred	0,500	0,512	0,534	0,573	0,783	0,806	0,800	1,057	0,594	0,730	0,981
Tiszaújváros	0,448	0,483	0,506	0,548	0,693	0,631	0,615	0,939	0,487	0,609	0,828
Tokaj	0,603	0,598	0,641	0,671	0,817	0,778	0,893	0,964	0,715	0,885	1,141
Túrkeve	0,438	0,460	0,482	0,518	0,649	0,609	0,623	0,954	0,494	0,629	0,808
Vác	0,527	0,538	0,538	0,563	0,687	0,757	0,816	0,711	0,640	0,792	0,956
Zalaegerszeg	0,865	0,857	0,873	0,938	1,060	0,933	0,925	0,669	0,742	0,903	1,149
Országos átlag:	0,573	0,596	0,624	0,669	0,836	0,823	0,833	0,928	0,640	0,801	1,024

**A PAI 2025 várható alakulása
az átlagosnál szárazabb további időjárás esetén**

Állomások	P _{x-VIII}	t _{v-VIII}	kt	kp	kgw	PAI
	mm	°C	-	-	-	°C/100 mm
PAI01,Ásotthalom	277	18,5	1,11	1,14	1,05	8,89
PAI02,Baja	307	18,7	1,10	1,09	1,02	7,46
PAI03,Balassagyarmat	263	17,5	1,10	1,12	1,00	8,17
PAI04,Berettyóújfalu	251	18,5	1,11	1,12	0,93	8,54
PAI05,Békéscsaba	259	18,6	1,10	1,13	1,01	9,00
PAI06,Budapest	248	19,0	1,11	1,13	1,00	9,60
PAI07,Cegléd	234	18,6	1,12	1,12	1,05	10,47
PAI08,Debrecen	271	18,1	1,10	1,11	0,90	7,34
PAI09,Eger	278	18,0	1,09	1,09	1,00	7,70
PAI10,Esztergom	240	18,2	1,10	1,11	1,00	9,29
PAI11,Fegyvernek	222	18,6	1,12	1,12	1,02	10,73
PAI12,Gyöngyös	260	17,8	1,11	1,11	1,03	8,69
PAI 13 Győr	233	18,2	1,11	1,08	1,03	9,64
PAI14,Hajdúdorog	272	17,8	1,10	1,12	0,95	7,67
PAI15,Hortobágy	262	18,1	1,11	1,12	1,02	8,79
PAI16,Iregszemcse	296	18,1	1,09	1,07	1,00	7,13
PAI17,Izsák	263	19,2	1,12	1,11	1,05	9,51
PAI18,Jászberény	238	18,5	1,11	1,12	1,02	9,85
PAI19,Jósvafő	306	16,6	1,07	1,08	1,00	6,26
PAI20,Kalocsa	277	18,7	1,11	1,12	1,04	8,75
PAI21,Kaposvár	335	18,3	1,09	1,07	1,00	6,39
PAI22,Kapuvár	271	17,4	1,09	1,07	1,03	7,72
PAI23,Karcag	245	18,5	1,11	1,12	1,01	9,49
PAI24,Kecskemét	245	18,7	1,12	1,13	1,04	10,05
PAI25,Keszthely	303	18,4	1,08	1,08	1,00	7,10
PAI26,Kiskunfélegyháza	244	19,3	1,12	1,12	1,03	10,18
PAI27,Kiskunhalas	286	19,0	1,11	1,11	1,06	8,66
PAI28,Kistelek	250	19,6	1,12	1,16	1,04	10,56
PAI29,Kisvárd	285	17,7	1,10	1,08	1,00	7,39
PAI30,Komárom	228	18,5	1,11	1,12	1,00	10,08
PAI31,Kunszentmiklós	260	19,1	1,11	1,12	1,04	9,46
PAI32,Martonvásár	235	18,3	1,12	1,12	0,97	9,46
PAI33,Mezőhegyes	261	18,7	1,10	1,11	0,96	8,43
PAI34,Miskolc	318	17,1	1,09	1,09	1,00	6,38
PAI35,Mohács	278	19,0	1,10	1,07	1,04	8,37
PAI36,Mór	271	17,6	1,09	1,11	1,00	7,88
PAI37,Mosonmagyaróvár	264	17,8	1,10	1,07	1,06	8,42
PAI38,Nagykanizsa	319	17,6	1,06	1,02	1,00	5,98
PAI39,Nyíregyháza	271	18,0	1,10	1,08	0,97	7,66
PAI40,Nyírlugos	301	18,3	1,10	1,08	1,00	7,25
PAI41,Orosháza	248	18,8	1,11	1,13	1,02	9,71
PAI42,Örkény	247	19,0	1,11	1,12	1,07	10,24
PAI43,Paks	281	19,4	1,11	1,14	0,99	8,62
PAI44,Pápa	268	17,6	1,09	1,05	1,00	7,52
PAI45,Pátyod	282	17,6	1,08	0,98	1,00	6,63
PAI46,Pécs	328	18,9	1,10	1,08	1,00	6,85
PAI47,Polgár	281	18,7	1,11	1,09	1,01	8,11
PAI48,Poroszló	257	18,3	1,11	1,11	1,00	8,81
PAI49,Romhány	273	17,6	1,10	1,09	1,00	7,71
PAI50,Salgótarján	287	16,9	1,09	1,11	1,00	7,13
PAI51,Sárospatak	316	16,8	1,09	1,09	1,00	6,30
PAI52,Siófok	237	19,0	1,11	1,11	0,99	9,77
PAI53,Szarvas	226	18,7	1,12	1,12	1,03	10,69
PAI54,Szeged	260	19,4	1,12	1,16	1,02	9,88
PAI55,Szeghalom	239	19,2	1,11	1,11	0,99	9,76
PAI56,Szendrőlád	301	16,6	1,09	1,09	1,00	6,54
PAI57,Szentés	242	19,4	1,12	1,13	0,99	10,03
PAI58,Székesfehérvár	244	18,1	1,12	1,12	0,99	9,24
PAI59,Szolnok	210	18,8	1,12	1,12	0,93	10,43
PAI60,Szombathely	285	17,2	1,06	1,03	1,00	6,61
PAI61,Tata	239	18,2	1,11	1,09	1,00	9,19
PAI62,Tihany	250	18,0	1,10	1,09	1,00	8,63
PAI63,Tiszafüred	253	19,0	1,12	1,11	0,99	9,26
PAI64,Tiszakécske	231	18,8	1,11	1,12	0,94	9,54
PAI65,Tokaj	293	17,8	1,09	1,08	0,99	7,07
PAI66,Túrkeve	229	18,9	1,12	1,13	0,99	10,32
PAI67,Vác	244	18,1	1,12	1,14	1,00	9,49
PAI68,Zalaegerszeg	313	17,4	1,05	1,03	1,00	6,00
Országos átlag:	266	18,3	1,10	1,10	1,00	8,54

**A PAI 2025 várható alakulása
átlagos további időjárás esetén**

Állomások	P _{x-VIII}	t _{v-VIII}	kt	kp	kgw	PAI
	mm	°C	-	-	-	°C/100 mm
PAI01, Ásotthalom	367	17,8	1,02	1,05	1,04	5,40
PAI02, Baja	399	17,9	1,01	1,00	1,02	4,64
PAI03, Balassagyarmat	358	16,7	1,01	1,02	1,00	4,82
PAI04, Berettyóújfalu	340	17,8	1,02	1,02	0,92	5,01
PAI05, Békéscsaba	359	17,9	1,01	1,04	0,99	5,17
PAI06, Budapest	334	18,2	1,02	1,04	1,00	5,79
PAI07, Cegléd	319	17,8	1,03	1,02	1,02	5,99
PAI08, Debrecen	372	17,4	1,01	1,01	0,90	4,29
PAI09, Eger	379	17,3	1,00	1,00	1,00	4,57
PAI10, Esztergom	334	17,5	1,01	1,01	1,00	5,35
PAI11, Fegyvernek	306	17,9	1,03	1,02	1,02	6,26
PAI12, Gyöngyös	352	17,0	1,02	1,01	0,99	4,94
PAI 13 Győr	328	17,4	1,01	0,99	1,00	5,32
PAI14, Hajdúdorog	372	17,1	1,01	1,02	0,94	4,45
PAI15, Hortobágy	351	17,4	1,02	1,02	1,01	5,22
PAI16, Iregszemcse	400	17,4	1,00	0,97	1,00	4,22
PAI17, Izsák	347	18,4	1,03	1,01	1,05	5,79
PAI18, Jászberény	329	17,8	1,02	1,02	1,01	5,67
PAI19, Jósvafő	427	15,9	0,98	0,99	1,00	3,62
PAI20, Kalocsa	368	18,0	1,02	1,02	1,02	5,19
PAI21, Kaposvár	445	17,6	1,00	0,97	1,00	3,85
PAI22, Kapuvár	379	16,7	1,00	0,97	1,00	4,28
PAI23, Karcag	333	17,8	1,02	1,02	1,01	5,61
PAI24, Kecskemét	328	18,0	1,03	1,04	1,02	5,98
PAI25, Keszthely	416	17,7	0,99	0,99	1,00	4,17
PAI26, Kiskunfélegyháza	328	18,5	1,03	1,02	1,01	5,97
PAI27, Kiskunhalas	381	18,2	1,02	1,01	1,04	5,12
PAI28, Kistelek	336	18,8	1,02	1,06	1,03	6,22
PAI29, Kiszvárd	388	17,0	1,01	0,99	1,00	4,38
PAI30, Komárom	316	17,8	1,02	1,02	1,00	5,85
PAI31, Kunszentmiklós	351	18,3	1,02	1,02	1,02	5,52
PAI32, Martonvásár	319	17,5	1,03	1,02	0,96	5,55
PAI33, Mezőhegyes	354	18,0	1,01	1,01	0,94	4,88
PAI34, Miskolc	427	16,4	1,00	1,00	1,00	3,84
PAI35, Mohács	376	18,2	1,01	0,97	1,03	4,90
PAI36, Mór	376	16,9	1,00	1,01	1,00	4,55
PAI37, Mosonmagyaróvár	363	17,1	1,01	0,97	1,01	4,67
PAI38, Nagykanizsa	440	16,9	0,98	0,93	1,00	3,51
PAI39, Nyíregyháza	369	17,3	1,01	0,99	0,93	4,36
PAI40, Nyírlugos	422	17,6	1,01	0,99	1,00	4,17
PAI41, Orosháza	337	18,0	1,02	1,04	1,00	5,68
PAI42, Örkény	338	18,3	1,02	1,02	1,07	6,01
PAI43, Paks	372	18,6	1,02	1,05	0,97	5,18
PAI44, Pápa	375	16,9	1,00	0,96	1,00	4,33
PAI45, Pátyod	393	16,9	0,99	0,90	1,00	3,84
PAI46, Pécs	430	18,2	1,00	0,99	1,00	4,18
PAI47, Polgár	375	17,9	1,02	1,00	1,00	4,87
PAI48, Poroszló	351	17,6	1,02	1,01	1,00	5,18
PAI49, Romhány	371	16,8	1,01	1,00	1,00	4,59
PAI50, Salgótarján	393	16,2	1,00	1,01	1,00	4,17
PAI51, Sárospatak	428	16,1	1,00	1,00	1,00	3,76
PAI52, Siófok	328	18,3	1,02	1,01	0,96	5,50
PAI53, Szarvas	309	18,0	1,03	1,02	1,00	6,11
PAI54, Szeged	343	18,6	1,02	1,06	1,01	5,93
PAI55, Szeghalom	328	18,4	1,02	1,01	0,95	5,47
PAI56, Szendrőlád	409	15,9	1,00	1,00	1,00	3,88
PAI57, Szentés	327	18,6	1,03	1,04	0,95	5,79
PAI58, Székesfehérvár	326	17,4	1,03	1,02	0,95	5,33
PAI59, Szolnok	294	18,0	1,02	1,02	0,90	5,74
PAI60, Szombathely	409	16,6	0,98	0,95	1,00	3,77
PAI61, Tata	331	17,5	1,01	1,00	1,00	5,32
PAI62, Tihany	344	17,3	1,01	1,00	1,00	5,08
PAI63, Tiszafüred	342	18,3	1,03	1,01	0,97	5,39
PAI64, Tiszakécske	321	18,1	1,02	1,02	0,96	5,63
PAI65, Tokaj	400	17,1	1,00	0,99	0,96	4,05
PAI66, Túrkeve	316	18,1	1,02	1,04	0,97	5,90
PAI67, Vác	329	17,4	1,02	1,05	1,00	5,67
PAI68, Zalaegerszeg	441	16,7	0,97	0,95	1,00	3,49
Országos átlag:	362	17,6	1,01	1,01	0,99	4,98

**A PAI 2025 várható alakulása
az átlagosnál csapadékosabb további időjárás esetén**

Állomások	P _{x-VIII}	t _{v-VIII}	kt	kp	kgw	PAI
	mm	°C	-	-	-	°C/100 mm
PAI01, Ásotthalom	576	16,3	0,89	0,91	1,04	2,39
PAI02, Baja	621	16,3	0,88	0,87	1,02	2,05
PAI03, Balassagyarmat	581	15,4	0,88	0,89	1,00	2,07
PAI04, Berettyóújfalu	551	16,3	0,89	0,89	0,92	2,16
PAI05, Békéscsaba	590	16,8	0,88	0,90	0,99	2,23
PAI06, Budapest	550	16,7	0,89	0,90	1,00	2,44
PAI07, Cegléd	519	16,3	0,89	0,89	1,02	2,55
PAI08, Debrecen	605	16,0	0,88	0,88	0,90	1,84
PAI09, Eger	617	15,9	0,87	0,87	1,00	1,95
PAI10, Esztergom	551	16,1	0,88	0,88	1,00	2,26
PAI11, Fegyvernek	510	16,4	0,89	0,89	1,02	2,59
PAI12, Gyöngyös	568	15,6	0,89	0,88	0,99	2,12
PAI 13 Győr	551	16,0	0,88	0,85	1,00	2,17
PAI14, Hajdúdorog	594	15,7	0,88	0,89	0,94	1,95
PAI15, Hortobágy	557	16,0	0,89	0,89	1,01	2,29
PAI16, Iregszemcse	638	16,6	0,87	0,84	1,00	1,90
PAI17, Izsák	548	16,9	0,89	0,88	1,05	2,53
PAI18, Jászberény	544	16,3	0,88	0,89	1,01	2,37
PAI19, Jósvafő	709	14,6	0,85	0,85	1,00	1,49
PAI20, Kalocsa	584	16,5	0,88	0,89	1,02	2,26
PAI21, Kaposvár	699	16,2	0,87	0,84	1,00	1,69
PAI22, Kapuvár	626	15,3	0,87	0,84	1,00	1,79
PAI23, Karcag	537	16,2	0,89	0,89	1,01	2,42
PAI24, Kecskemét	526	16,5	0,89	0,90	1,02	2,56
PAI25, Keszthely	674	16,2	0,86	0,85	1,00	1,76
PAI26, Kiskunfélegyháza	524	16,9	0,90	0,89	1,01	2,61
PAI27, Kiskunhalas	603	16,7	0,88	0,88	1,04	2,23
PAI28, Kistelek	542	17,2	0,89	0,91	1,03	2,64
PAI29, Kiszvárd	622	15,6	0,88	0,85	1,00	1,88
PAI30, Komárom	523	16,3	0,89	0,89	1,00	2,47
PAI31, Kunszentmiklós	565	16,8	0,89	0,89	1,02	2,40
PAI32, Martonvásár	518	16,4	0,89	0,89	0,96	2,40
PAI33, Mezőhegyes	578	16,6	0,88	0,88	0,94	2,09
PAI34, Miskolc	676	15,0	0,87	0,87	1,00	1,69
PAI35, Mohács	602	16,8	0,88	0,84	1,03	2,12
PAI36, Mór	625	15,5	0,87	0,88	1,00	1,90
PAI37, Mosonmagyaróvár	591	15,7	0,88	0,84	1,01	1,99
PAI38, Nagykanizsa	721	15,5	0,85	0,81	1,00	1,48
PAI39, Nyíregyháza	592	15,9	0,88	0,85	0,93	1,87
PAI40, Nyírlugos	639	16,1	0,88	0,85	1,00	1,88
PAI41, Orosháza	557	16,5	0,89	0,90	1,00	2,38
PAI42, Örkény	553	16,7	0,89	0,89	1,07	2,56
PAI43, Paks	583	17,0	0,89	0,91	0,97	2,29
PAI44, Pápa	618	15,5	0,87	0,83	1,00	1,81
PAI45, Pátyod	650	15,6	0,86	0,78	1,00	1,61
PAI46, Pécs	666	16,7	0,87	0,85	1,00	1,85
PAI47, Polgár	592	16,4	0,88	0,87	1,00	2,12
PAI48, Poroszló	568	16,2	0,88	0,88	1,00	2,21
PAI49, Romhány	592	15,4	0,88	0,87	1,00	2,00
PAI50, Salgótarján	640	14,8	0,87	0,88	1,00	1,77
PAI51, Sárospatak	686	14,7	0,87	0,87	1,00	1,63
PAI52, Siófok	544	16,8	0,88	0,88	0,96	2,29
PAI53, Szarvas	509	16,9	0,90	0,89	1,00	2,66
PAI54, Szeged	540	17,1	0,89	0,91	1,01	2,59
PAI55, Szeghalom	541	16,8	0,89	0,88	0,95	2,32
PAI56, Szendrőlád	662	14,5	0,87	0,87	1,00	1,66
PAI57, Szentés	522	17,0	0,89	0,90	0,95	2,48
PAI58, Székesfehérvár	537	16,0	0,89	0,89	0,95	2,24
PAI59, Szolnok	494	16,6	0,89	0,89	0,90	2,39
PAI60, Szombathely	692	15,2	0,85	0,82	1,00	1,53
PAI61, Tata	555	16,1	0,88	0,87	1,00	2,21
PAI62, Tihany	538	16,5	0,88	0,87	1,00	2,34
PAI63, Tiszafüred	575	16,8	0,89	0,88	0,97	2,21
PAI64, Tiszakécske	535	16,6	0,89	0,89	0,96	2,36
PAI65, Tokaj	644	15,7	0,87	0,85	0,96	1,73
PAI66, Túrkeve	527	16,6	0,89	0,90	0,97	2,45
PAI67, Vác	532	15,9	0,89	0,91	1,00	2,43
PAI68, Zalaegerszeg	733	15,9	0,84	0,82	1,00	1,49
Országos átlag:	587	16,2	0,88	0,87	0,99	2,13