

# INTEGRÁLT VÍZHÁZTARTÁSI TÁJÉKOZTATÓ, OPERATÍV ASZÁLY- ÉS VÍZHIÁNY- ÉRTÉKELÉS

2025. szeptember

Készítette:

az

Országos Vízügyi Főigazgatóság  
Vízrajzi és Vízyűjtő-gazdálkodási Főosztály  
Vízrajzi Osztálya

és az

Alsó-Tisza-vidéki Vízügyi Igazgatóság



Budapest, Szeged  
2025. szeptember 08.

## HELYZETÉRTÉKELÉS

### Csapadék

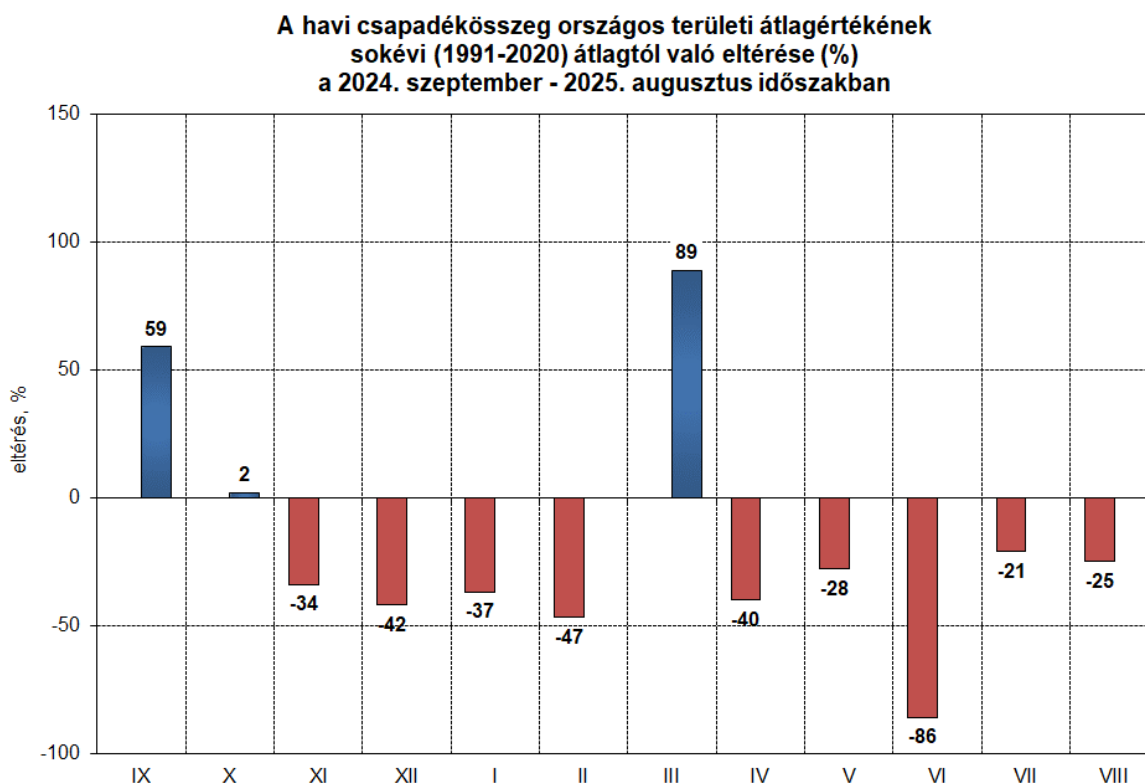
2025 augusztusában a rendelkezésre álló adatok szerint az ország területére lehullott csapadék mennyisége 4 mm (Gyoma) és 132 mm (Mosonmagyaróvár) között alakult. Az országos területi átlagérték 43 mm volt, ami sokévi (1991-2020) augusztusi havi átlagértéknél 14 mm-rel (mintegy 25%-kal) alacsonyabb (1. ábra).

A havi csapadékösszeg az ország túlnyomó részén a sokéves (1991-2020) augusztus havi átlag alatt alakult. (1. ábra).

Az augusztus havi éghajlati átlaghoz viszonyítva a legnagyobb csapadékhiány (46 mm) Gyoma, a legnagyobb csapadéktöbblet (76 mm) Mosonmagyaróvár állomáson fordult elő (1. ábra).

A 2. ábrán a 2025. augusztusi csapadékösszeg időbeli eloszlását 10 állomás napi adatait tartalmazó diagramon szemléltetjük.

Az alábbi szövegeközi ábrán a legutóbbi 12 havi időszakra mutatjuk be a havi csapadékösszeg országos területi átlagértékének a sokévi átlagtól való relatív eltérését.



A 3. ábrán a 2025. január-augusztus időszakban lehullott csapadék mennyiségének és az időszakos átlagtól való eltérésének területi eloszlását szemléltetjük. A 8 havi csapadékösszeg 171 mm (Törökszentmiklós) és 428 mm (Hegyeshalom) között alakult, az országos területi átlagérték 279 mm volt, ami az időszakos (1991-2020) 8 havi átlagnál 118 mm-rel (mintegy 30

%-kal) kevesebb. A 8 havi csapadékösszeg az ország túlnyomó részén elmaradt az időszakos éghajlati átlagtól (3. ábra).

Országos áttekintésben az átlaghoz viszonyított legnagyobb 8 havi csapadékhiány (249 mm) Kékestető, a legnagyobb időszakos csapadéktöbblet (45 mm) Hegyeshalom állomáson fordult elő.

## Léghőmérséklet

Az augusztus havi középhőmérséklet 17,3 °C (Kékestető) és 23,4 °C (Orosháza) között alakult, az országos területi átlagérték 21,6 °C volt, ami a sokévi (1991-2020) augusztus havi átlagértéknél 0,4°C-kal magasabb (4. ábra).

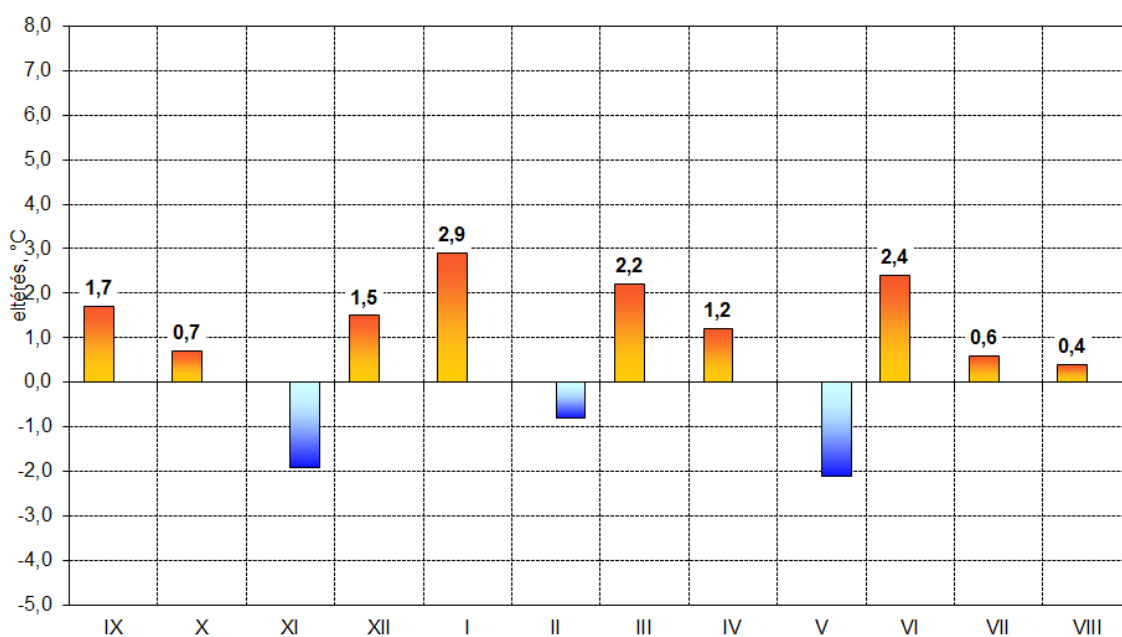
Az augusztus havi középhőmérséklet az ország túlnyomó részén meghaladta a sokévi (1991-2020) augusztus havi éghajlati átlagot (4. ábra).

Az augusztus havi középhőmérsékletben az átlagtól való legnagyobb negatív előjelű eltérés (0,9°C), a legnagyobb pozitív eltérés (1,8 °C) Miskolc-Szentlélek állomáson fordult elő (4. ábra).

Az 5. ábrán a 2025. augusztus havi léghőmérséklet időbeli alakulását 10 állomás napi középhőmérsékletének adatait tartalmazó diagram-sorozaton szemléltetjük.

Az alábbi szöveggözi ábrán a legutóbbi 12 hónapra mutatjuk be a havi középhőmérséklet országos területi átlagértékének a sokévi átlagtól való eltérését.

**A havi középhőmérséklet országos területi átlagértékének sokévi (1991-2020) átlagtól való eltérése (°C) a 2024. szeptember - 2025. augusztus időszakban**



## Talajnedvesség

A talaj nedvességtartalmának mélységi régiónkénti jellemzését – beleértve a területi különbségek bemutatását és rövid értékelését – a HungaroMet Nonprofit Zrt. által meghatározott, %-ban megadott talajtelítettségi adatok alapján végeztük el.

A 300 m-nél alacsonyabb síkvidéki területeken a talajok legfelső (0-20 cm-es) rétegének nedvességtartalma augusztus harmadik dekádjában az egy hónappal korábbi állapothoz képest – a viszonylag bőséges augusztus végi csapadék hatására – általában magasabb volt. A talajréteg nedvesség-tartalmát a 45-100 % közötti telítettségi értékek jellemezték. (6. ábra).

A 20-50 cm közötti talajréteg nedvességtartalma augusztus végén az egy hónappal korábbi állapothoz képest számottevően nem változott. A 300 m-nél alacsonyabb síkvidéki területeken augusztus végén a 15-45 % közötti telítettségi értékek voltak jellemzőek (6. ábra).

Az 50-100 cm-es talajréteg nedvességtartalma augusztusban a 300 m-nél alacsonyabb térszíneken kissé csökkent. Ennek a talajrétegnek a nedvességtartalmát augusztus végén síkvidékeink túlnyomó részén a 25-35 % közötti telítettségi értékek jellemezték (6. ábra).

A 7-8. ábrán bemutatott diagramokon 10 állomásra vonatkozóan az elmúlt két hónapos időszakra (2025. július-augusztus) dekádonkénti bontásban szemléltetjük a talaj nedvességtartalmának időbeli alakulását.

## Talajvíz

A 9. ábrán szereplő térkép a síkvidékek 2025. augusztus havi átlagos talajvízszintjének terep alatti mélységét szemlélteti.

Az augusztusi hónapban mért talajvízszint alapján a talajvíztükör országos átlagos terepszint alatti mélysége hozzávetőlegesen 370–390 cm között alakult. A különböző mélységi tartományok térbeli eloszlása összességében hasonlóan alakult, mint az előző hónapokban. Átlagosan 200–400 cm mélységben helyezkedett el a talajvíz a Mezőföld jelentős részén, a Közép-Duna-vidék keleti és középső területein, valamint a Duna menti síkság középső szakaszán. Hasonló vízszintek jellemezték a Duna–Tisza köze középső és északi részeit, a Közép-Tisza-vidéket, a Hajdúság nyugati területeit, a Körös–Maros közének északi részét, illetve a Berettyó–Körös-vidék keleti térségeit is.

A 200 cm-nél sekélyebb talajvízszintet jellemző területek továbbra is elszórtan jelentkeztek, különösen a Szigetközben, a Hanságban, a Mosoni-síkságon és a Rába-völgy egyes szakaszain. Sekélyebb vízszint volt jellemző továbbá a Dráva menti síkság nyugati részén, a Bodrogközben, a Hernád-völgyben, valamint a Nyírség keleti és északi peremvidékén. Ezek a térségek augusztusban is a magasabb talajvízállású régiók közé tartoztak.

A 400 cm-nél mélyebb talajvízszint a Homokhátság középső és déli részein volt a legjellemzőbb. Ezen kívül előfordult a Bácskai-síkvidék, a Nyírség belső területein, valamint a Körös–Maros köze és a Berettyó–Körös-vidék egyes déli térségeiben is. A legnagyobb

mélységű talajvízszintet továbbra is a Duna–Tisza közti Hátság belső, szárazabb részein észlelték.

A 10. ábrán a 2025. július és augusztus havi átlagos talajvízszintek különbségének területi eloszlása látható. Az országban átlagosan enyhe süllyedés volt megfigyelhető a talajvízszintben, de a változás mértéke térségenként eltérően alakult.

A talajvízszint csökkenése volt jellemző az ország nagy részére. Kiemelten a Mezőföldön, a Dunántúl déli és középső területein, a Duna–Tisza köze jelentős részén, valamint a Tiszántúl több térségében 10–25 cm közötti süllyedés mutatkozott. Több helyen – például a Homokhátság déli részén, a Dráva menti síkságon, a Nyírség középső térségeiben és a Bükkalján 25 cm-nél nagyobb talajvízszint-csökkenés is előfordult. A legnagyobb süllyedések lokálisan, kisebb területeken jelentkeztek, például a Balaton térségében, a Mecsek előterében, valamint a Duna–Tisza közti Hátság belső részein.

A talajvízszint emelkedése kisebb területeken volt tapasztalható. 10 cm-nél kisebb növekedés jelent meg a Kisalföld északi részén, a Bodrogtóban, a Hernád-völgyben, valamint a Nyírség egyes északi és peremterületein. Ennél nagyobb, 10–25 cm-es emelkedés csak elszórtan fordult elő, például a Mosoni-Duna mentén és a Felső-Tisza-vidék egyes szakaszain.

Az 1991–2020. közötti időszak augusztus hónapjainak átlagértékei és a 2025. augusztus havi átlagértékek különbségének területi eloszlását a 11. ábra szemlélteti. 2025 augusztusában a talajvízszint az ország túlnyomó részén jelentősen alacsonyabb volt a 30 éves augusztusi átlagnál. Az országos átlagos eltérés jellemzően 100 cm körüli vagy azt meghaladó volt, és nagy kiterjedésben 100–200 cm közötti süllyedés mutatkozott.

Számos térségben a 200 cm-nél is nagyobb csökkenés volt jellemző. A legnagyobb süllyedés a Duna–Tisza közti Hátságon, a Kiskunság középső és déli részein, valamint a Homokhátság területén jelentkezett, ahol a talajvízszint több mint 200 cm-rel mélyebbre került a sokéves átlaghoz képest. Hasonló mértékű süllyedés mutatkozott a Nyírség belső és keleti területein, a Berettyó–Körös-vidék tágabb térségeiben, a Körös–Maros köze nagy részén, valamint a Bácskai-síkvidék délkeleti területein is.

A 100–200 cm közötti csökkenés jellemezte a Tiszántúl nagyobb részét, a Dél-Alföld kiterjedt térségeit, valamint a Mezőföld és a Közép-Duna-vidék jelentős hányadát.

Enyhébb, 0–50 cm közötti süllyedés csak kisebb területeken fordult elő, főként a Hanság északi peremén, a Győri-medence egyes részein, a Nyugat-Dunántúl nyugati és északnyugati határvidékén, valamint a Dráva menti síkság egyes térségeiben. Pozitív eltérés, azaz a talajvízszint emelkedése csupán elszórtan fordult elő, például a Kisalföld északi peremén és az Alpokalja egyes térségeiben, de mértéke jellemzően nem haladta meg a 25–50 cm-t.

A 12. ábra egyes kiválasztott kutakban, a 2025. augusztus hónapban mért talajvízszintek menetgörbéit szemlélteti.

## Operatív aszály- és vízhiány-értékelés

Vízkészlet-gazdálkodási szempontból augusztusban ismét negatív rekordról beszélhetünk, a párolgás és a csapadékhiány miatt, tovább erősödött a talaj- és a hidrológiai aszály.

Az aszályindex a meteorológiai jellemzőkkel párhuzamosan alakult, a hónap elején érkező ciklon hatására a nyugati országrészekeken lecsökkent az aszályindex értéke  $HDI_s = 1,1- 1,2$ , a középső területeken erős és súlyos aszály volt meghatározó  $HDI_s = 2,85- 3,7$ . A dekád második felében jelentős változás nem állt be, lassan ismét növekedett az aszály területi kiterjedése.

A második dekád csapadékhiánya miatt az aszály erőssége és területi kiterjedése nőtt, az egész országot érintette a jelenség. Az ország 50 %-án súlyos vagy erős aszály volt, a „kevésbé” érintett tájakon az alacsonyabb index értékek is meghaladták a közepes aszályt  $HDI_s = 1,51- 1,81$ . Miután csapadéktevékenység csak elszórtan alakult ki, így a dekád végéig ez a kritikus állapot volt jellemző.

A harmadik dekádban elején az északkeleti tájak fellélegezhetnek a lehulló csapadéknak köszönhetően  $HDI_s = 0,9 - 1,15$ , azonban az ország többi részén fennmaradt a kedvezőtlen helyzet  $HDI_s = 1,85- 4,47$ !

A hónap utolsó napjain a nyugati területeket áztató eső hozott öntözte, ezzel a Dunántúlon javultak a vízháztartási feltételek  $HDI_s = 0,69- 1,38$ . Sajnos az ország középső, síksági tájain nem történt változás, fennmaradt az erős és rendkívüli aszály  $HDI_s = 2,76- 4,07$ .

(Az adatok a <https://vizhiany.vizugy.hu/> oldalon elérhetőek).

A meteorológiai folyamatok által befolyásolt talajnedvesség változása kiemelten fontos, mind a vízgazdálkodás, mind a mezőgazdaság számára. A HDI értéke (amely a talajnedvesség mért adatait integrálja), tükrözi a vízháztartási helyzet aktuális állapotát. (13-14. ábra).

A hónapot jellemző, az ország nagy részén csapadékszegény, míg máshol átlagosan csapadékos és meleg időjárás miatt a HDI értéke ingadozott. A dekád elején a nyugati területeken csökkent, a középső és keleti tájakon folyamatosan nőtt. A csapadékszegény térségekben a talajok kiszáradása meredeken emelkedett.

Az első dekádban érkező csapadékok csak a Duna vonaláig valamint a Nyírségben és a Hajdúság északi részán mérsékelték a talajaszályt. Egy-egy csapadékesemény során lokálisan jelentős mennyiség lehullott rövid idő alatt. A HDI értéke jellemzően 1,2-1,5 között mozgott ezeken a tájakon, az ország középső részén azonban 1,5-2,5 közötti értékek voltak jellemzőek, közepes / erős aszályt jelezve.

A hónap második dekádjában a kevesebb csapadék és a növekvő párolgás miatt meredeken emelkedett az index értéke, a talaj felső rétegének intenzív kiszáradását mutatta. A síkvidéki tájakon a 10 nap alatt mindenhol erős aszály alakult ki.  $> 2,5$ , a felső talajrétegek holtvíztartalomig süllyedtek. A dunántúli tájakos is megjelent a talajaszály, a korábbi kissé kedvezőbb helyzet gyorsan leromlott, az index értéke elérte, sok helyen meghaladta a 2,0-es értéket (erős aszály).

A harmadik dekádban teljesedett ki a talajaszály leginkább, 2,5-3,0 közötti értékekkel, az egész országra kiterjedő jelenséggel. A hónap végén érkező csapadékok az ország közepét kivéve mérsékelték a kritikus talajállapotot, sajnos középső tájaink továbbra is erős, súlyos aszályal küzdenek.

Augusztus hónapban a talajok vízháztartása az előző havi kedvezőtlen állapotban maradt. A hónap elején időszakos növekedés történt, majd egyre gyorsabban csökkent a hasznosítható készlet. A hónap végére a felső rétegek vízkészlete emelkedett, a középső országrész kivételével. Az alsó rétegek kumulatív vízhiánya 80-140 mm (15-18. ábra).

*Átlagosan csapadékos szeptemberi időjárás esetén a felső talajrétegek vízháztartása kis mértékben növekedhet, a mélyebb talajrétegekben nem mutatható ki pozitív változás, a kialakult vízhiány fennmarad.*

*Az átlagosnál csapadékosabb szeptember esetén a felső rétegek vízhiánya jelentősen csökkenhet, a keleti és középső tájakon jelentős pozitív változás következhet be, a felső rétegek hiánya valószínűleg megszűnik. A mélyebb rétegekben pozitív változás valószínűsíthető. A talajvíztükör változása nem várható.*

*A sokévi átlagnál szárazabb szeptember hónap esetén a felső rétegek vízkészlete várhatóan mindenhol holtvíztartalomig süllyed, a mélyebb rétegek teljes kiszáradása tartósan megmarad. Állandósul az erős és rendkívüli aszály, a síkvidéki területeken a talajt érintő mezőgazdasági feladatok ellátása ellehetetlenülnek. A vízháztartási állapot a felszíni és felszín alatti készletekben is kritikus szintre süllyed.*

### **Belvízi helyzetértékelés**

2025 augusztusában országos összesítésben a belvízrendszerek közötti vízforgalom mennyisége 56,96 millió m<sup>3</sup> volt, ami 9,64 millió m<sup>3</sup>-rel (mintegy 20 %-kal) növekedett az előző havi értékhez képest (1. táblázat).

Az augusztus havi vízforgalom részben a felszíni vízfolyásokból (és a külvízgyűjtőkről) a belvízrendszereken átvezetett vízmennyiség volt (19. ábra).

A hónap folyamán az ország területén belvízelöntés országos összegben 22 ha-on (a 24a Sajózugyi belvízrendszerben) fordult elő. (1. táblázat, 19. ábra).

A tározókban visszatartott víz mennyisége 2025 augusztusában országos összesítésben az egy hónappal korábbi értékhez képest 0,70 millió m<sup>3</sup>-rel (mintegy 1 %-kal) növekedett. (1. táblázat).

## ELŐREJELZÉS

### Időjárás-előrejelzés

A HungaroMet Nonprofit Zrt. által 2025. augusztus 11-én kiadott hosszú távú meteorológiai előrejelzése szerint a szeptemberben az átlagosnál melegebb és szárazabb, októberben és novemberben az átlagosnál melegebb és átlagosan csapadékos időjárás valószínűsíthető.

A havi középhőmérséklet és a havi csapadékösszeg országos átlagértékei az alábbi előrejelzett értékek között várhatók (zárójelben a sokévi átlagokat tüntettük föl):

Hónap	Havi középhőmérséklet [°C]	Havi csapadékösszeg [mm]
szeptember	16,1 – 18,8 (16,1)	25– 65 (58)
október	10,3 – 12,3 (10,8)	30– 70 (50)
november	4,8 – 7,7 (5,5)	25– 65 (47)

A HungaroMet Zrt. 2025. szeptember 8-én kiadott középtávú időjárás előrejelzése szerint a következő 10 napos időszakban mérsékelt változékony, későnyári időjárás valószínűsíthető.

Számottevő mennyiségű (területi átlagban a 10 mm/nap értéket meghaladó) csapadék az időszak közepén az Északi-középhegység egyes közzeteiben várható.

A napi középhőmérséklet – kisebb ingadozások mellett – általában az időszakos átlag felett valószínűsíthető.

### A Gördülő Vízháztartási Mutató (GVM) 2025. szeptemberre előrejelzett értékei

A Gördülő Vízháztartási Mutató (GVM) 2025. februártól 2025. augusztusig számított és 2025. szeptember hónapra három változatban előrejelzett értékeit a 2. táblázat 68 állomásra tartalmazza. Összehasonlítási célból a táblázatban megadjuk a GVM 2025. augusztusi és 2024. augusztusi értékeiből számított arányszámot is, melynek országos átlaga 1,012. Ez az előző év azonos időszakához képest országos viszonylatban hasonló vízháztartási helyzetet mutat.

A szeptemberre előrejelzett GVM-értékek térképszerű feldolgozását három változatban a 20. ábrán mutatjuk be. A szeptemberre előrejelzett átlagosnál melegebb és szárazabb időjárás következtében az „A” változatot figyelembe véve a Szendrői-hegység, Aggteleki-hegység, valamint Mosonmagyaróvár térsége kivételével az ország teljes területén száraz vízháztartási helyzet (0,2-0,6 közötti GVM) jelezhető előre.

Tíz kiemelt állomásra a 21. ábrán a 2024. októbertől 2025. augusztusig terjedő időszak ismert GVM-görbéit, és 2025. szeptemberre három változatban (A – B – C) előrejelzett GVM értékeket ábrázoltuk. A piros vonallal jelzett 2024/2025. évi értékek mellett feltüntettük a havi

minimumok és maximumok, valamint a sokévi átlagok vonalát is. Az „A” változatot figyelembe véve a GVM értékei Mosonmagyaróvár állomás kivételével mindenhol a minimum körül alakulnak. Több állomás esetében a minimumnál alacsonyabb értékeket is előfordulhatnak.

## **A 2025 évi aszályindex rövid értékelése**

Az aszályindex 2025 évi értékei közül, melyek a 2024 október-2025 augusztusi 11 hónap viszonyait fejezik ki, az ország legnagyobb részén elérte az aszály küszöbértékének tekintett 6,0 értéket. Az ideai aszály főleg az Alföld középső és déli részén elérte az erős és rendkívüli fokozatot (PAI  $\geq 12$ ). Az aszályt jelző PAI  $\geq 6,0$  értékek PAI=6,01 (Sárospatak) és PAI=15,51 (Cegléd) között vannak.

Az ideai mezőgazdasági év tehát összességében az ország legnagyobb részén aszályos volt, ami főleg a három nyári hónap szélsőséges csapadék és hőmérséklet viszonyai következtében alakult ki.

A HungaroMet Nonprofit Zrt. mérései alapján az ideai nyár első hónapjának középhőmérséklete – országos területi átlagban - a második legmagasabb lett a XX. század eleje óta. Az Alföld középső és délkeleti részén viszont ez a nyár volt a legmelegebb volt 1901-től.

Az átlagosnál tartósan kevesebb csapadék a talajok rendkívüli kiszáradásához vezetett. Az Alföld középső és déli részén a talajnedvesség a hasznosítható víztartalom arányában csupán 20-30% közötti a talaj felső egy méteres mélységtartományában, ahol a vízhiány már 150-190 mm közé tehető.

Az aszályindex ideai országos területi átlaga PAI=9,21, ami országosan – jelentős területi különbségekkel – a 6. legaszályosabb év 1931 óta. Az egyes állomásokra kiszámított index tényértékeit a 3. táblázat tartalmazza, a területi eloszlást pedig a 22. ábra mutatja.

Az „Integrált vízháztartási tájékoztató, operatív aszály- és vízhiány értékelés” című kiadványt készítették:

Ágoston Bence, ATI VÍZIG  
Dr. Benyhe Balázs, ATIVÍZIG  
† Dr. Pálfai Imre, ATIVÍZIG  
Fiala Károly, ATIVÍZIG

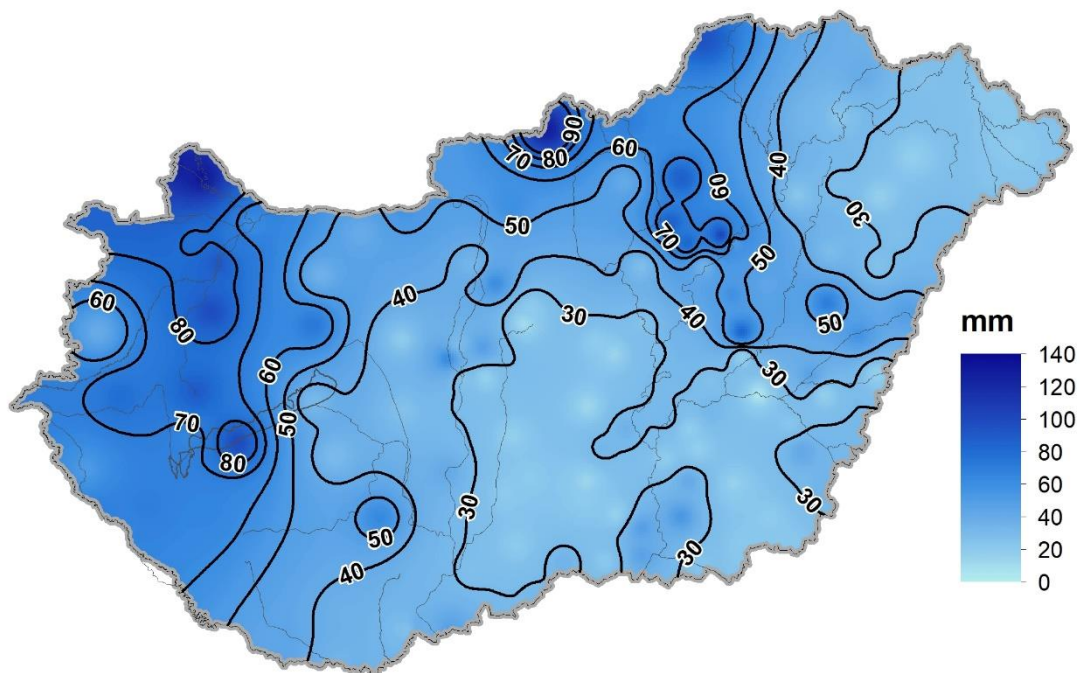
Jakus Ádám, OVF  
Fekete Balázs, OVF  
Szabó Károly, OVF  
Szabó Klaudia, OVF  
Varga György, OVF

Címlapfotó: Szalai József (Fót, Somlyó-tó 2025. augusztus 14.)

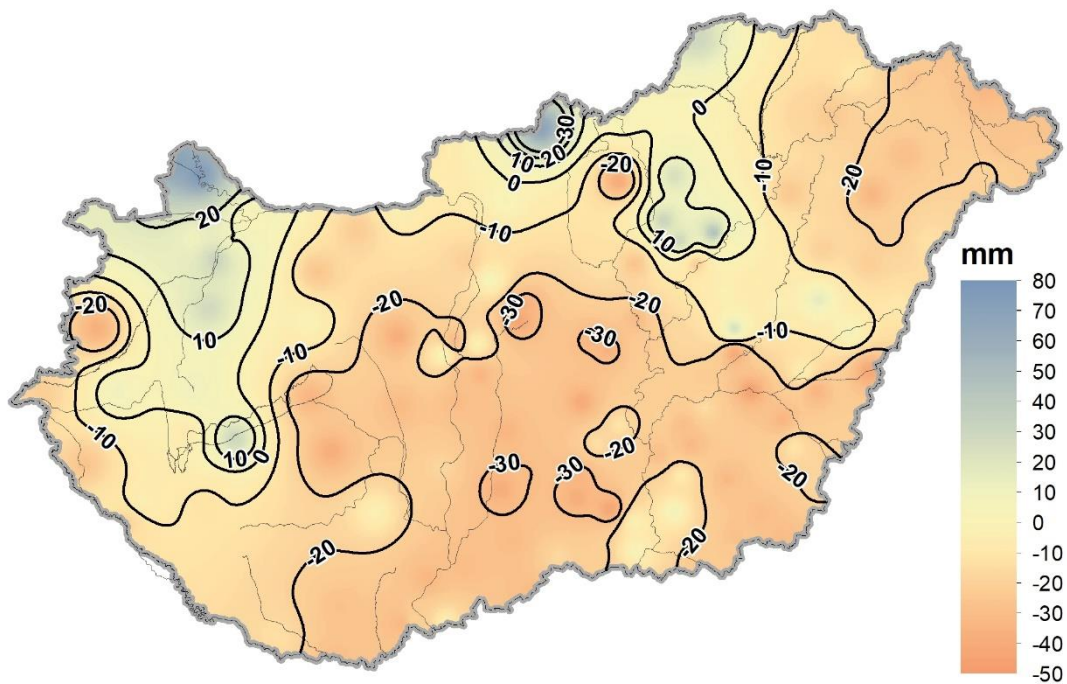
*Az „Integrált vízháztartási tájékoztató, operatív aszály- és vízhiány értékelés” című kiadványt a BM 45/2014. (IX. 23.) rendelet 1.§ (1) c), d), e), (2) és a 3.§ (3) j) alapján havi rendszerességgel az Országos Vízügyi Főigazgatóság – az Alsó-Tisza-vidéki Vízügyi Igazgatóság bevonásával – készíti el és adja ki.*

## ÁBRÁK

A 2025. augusztus havi csapadékösszeg területi eloszlása

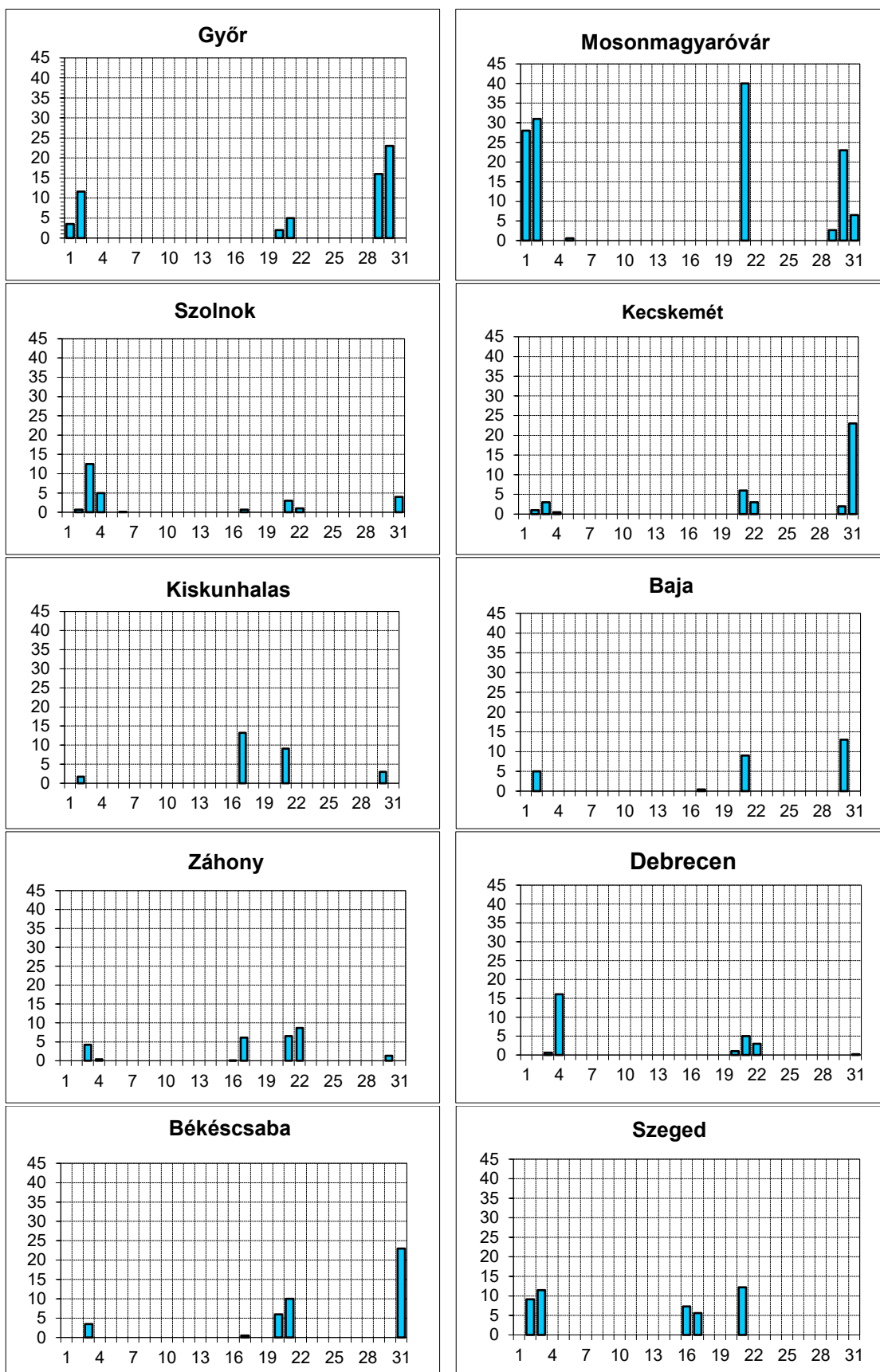


A 2025. augusztus havi csapadékösszeg területi eloszlásának eltérése az 1991-2020. augusztusi átlagtól



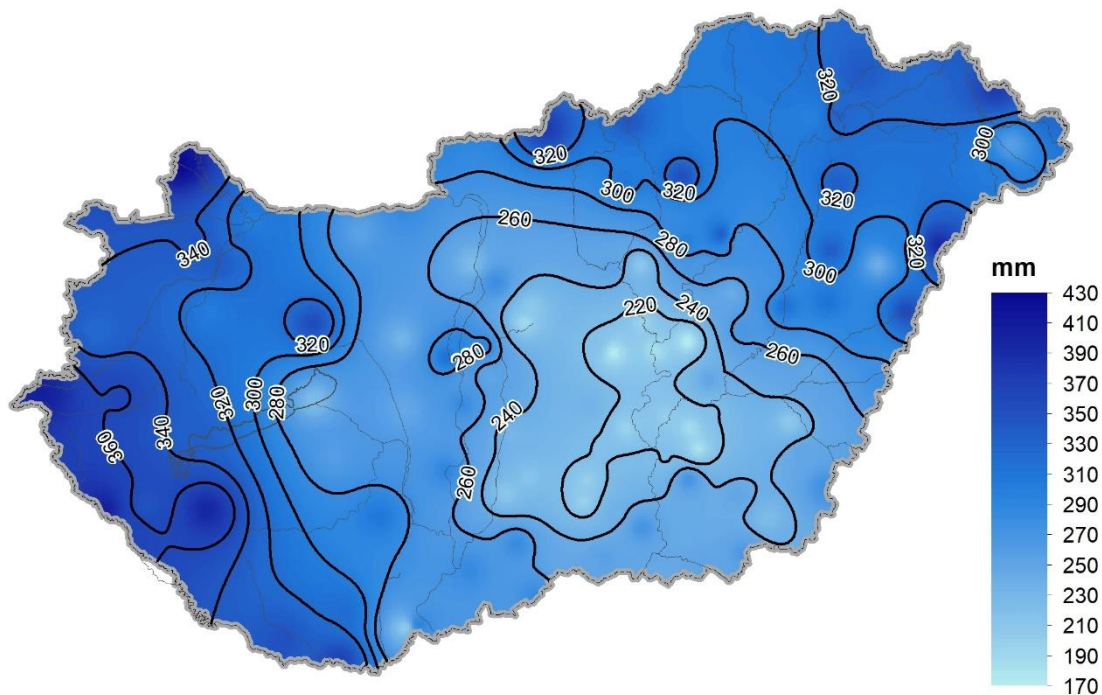
Adatforrás: HungaroMet Nonprofit Zrt. , Vízügyi Igazgatóságok

**2. ábra: Napi csapadékösszeg (mm)  
2025. augusztus**

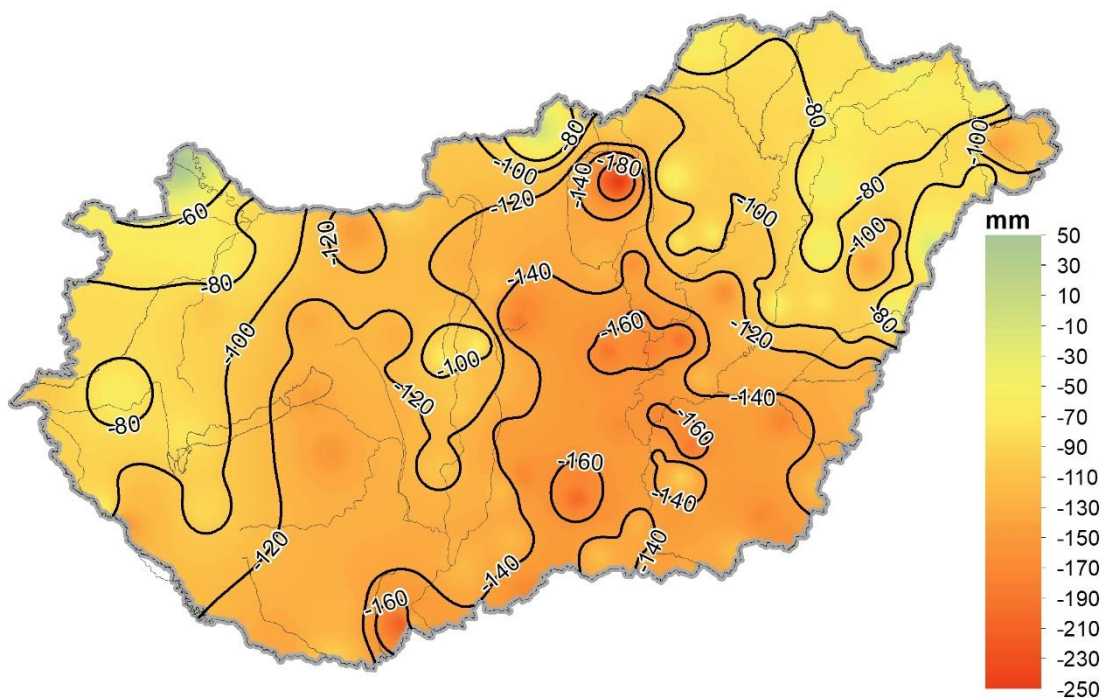


Adatforrás: HungaroMet Nonprofit Zrt.

A 2025. január - augusztus havi csapadékösszeg területi eloszlása

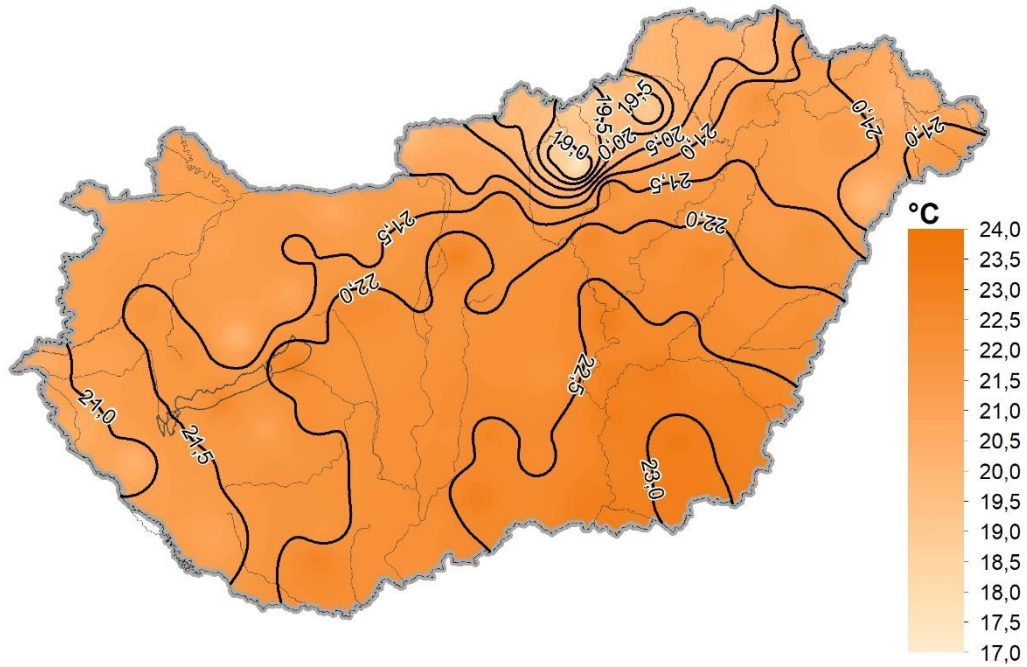


A 2025. január - augusztus havi csapadékösszeg átlagtól (1991-2020) való eltéréseinek területi eloszlása

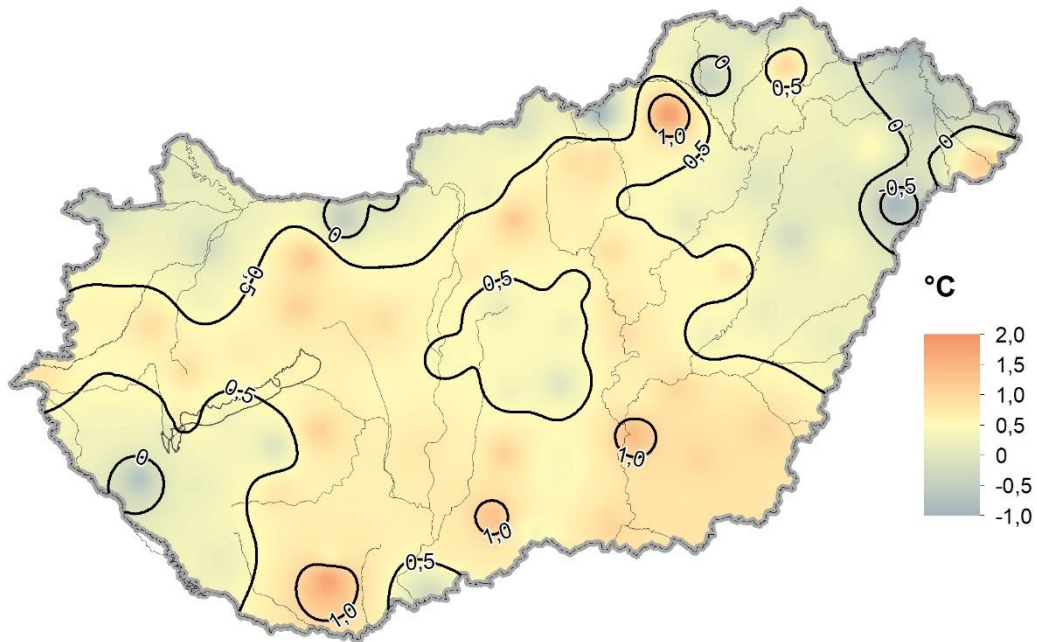


Adatforrás: HungaroMet Nonprofit Zrt., Vízügyi Igazgatóságok

A 2025 augusztus havi középhőmérséklet területi eloszlása



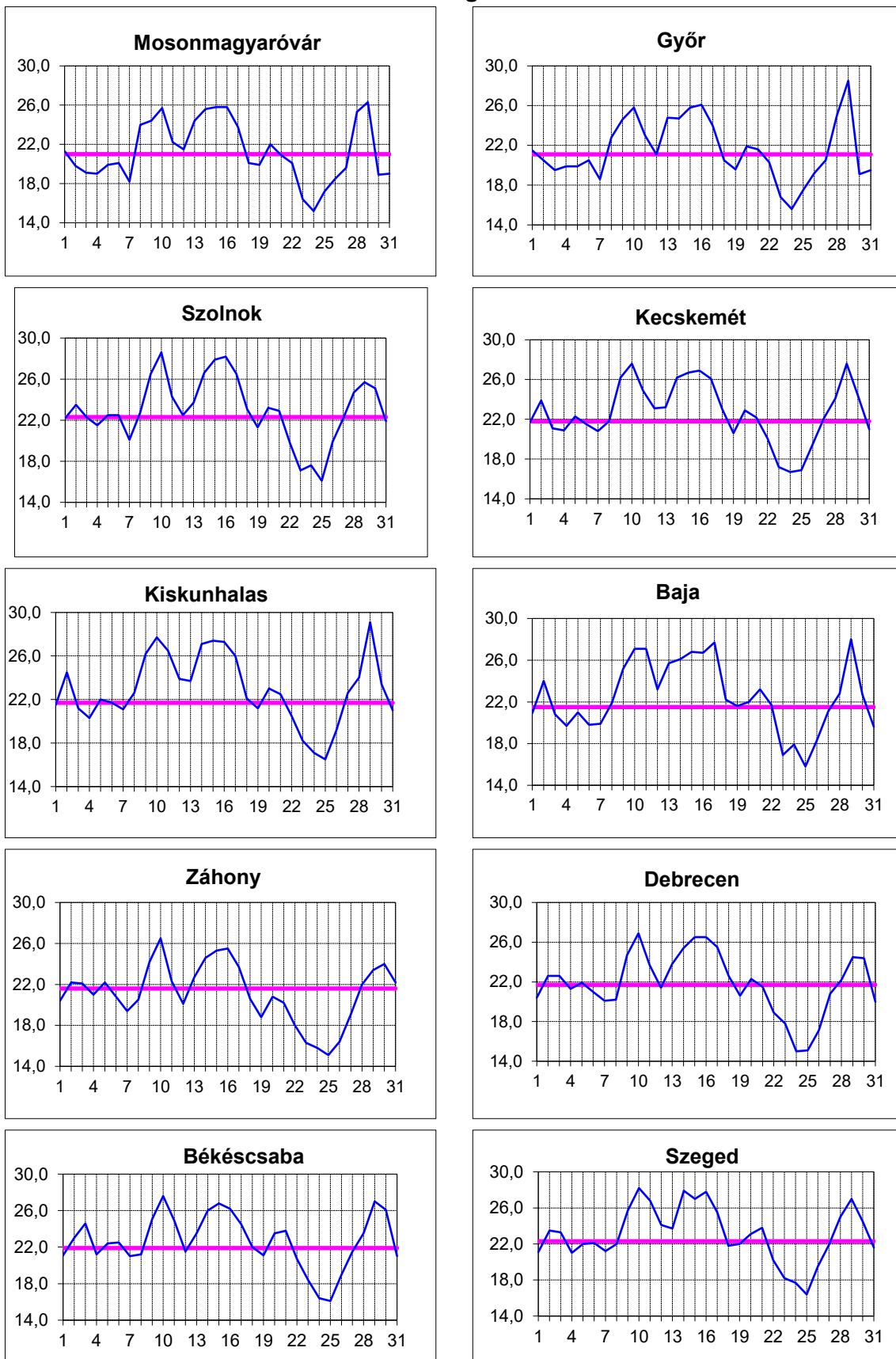
A 2025 augusztus havi középhőmérséklet átlagtól (1991-2020) való eltérésének területi eloszlása



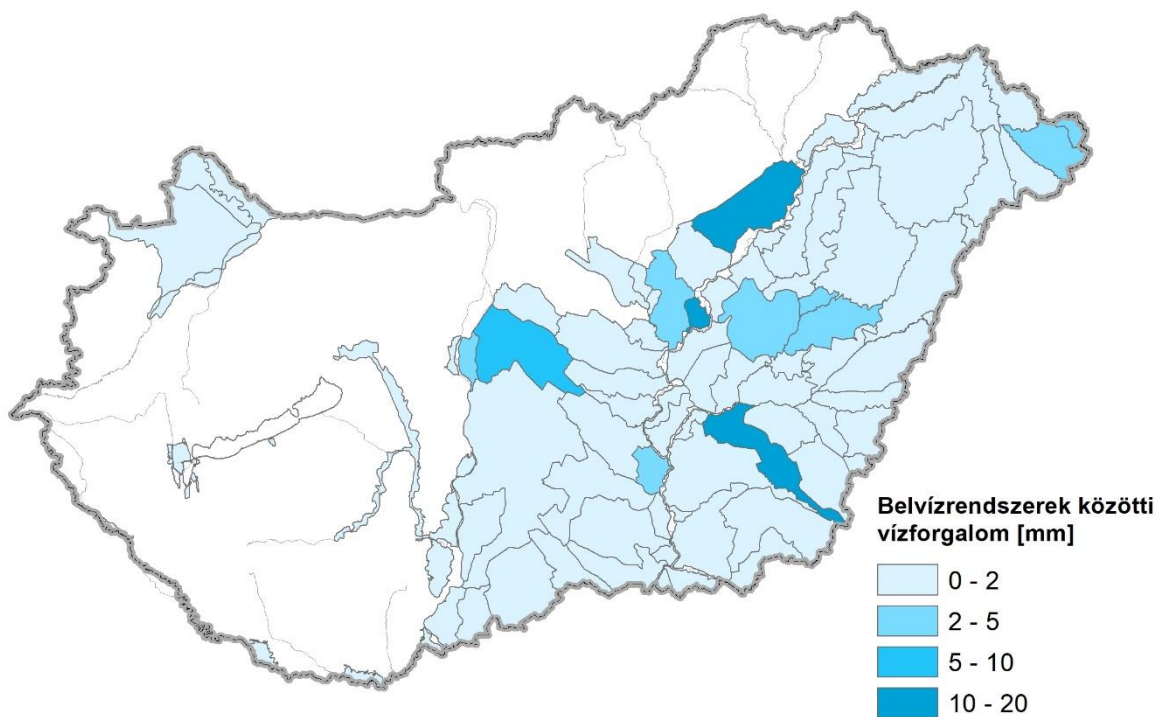
Adatforrás: HungaroMet Nonprofit Zrt. , Vízügyi Igazgatóságok

5. ábra

Napi középhőmérséklet (°C)  
2025. augusztus

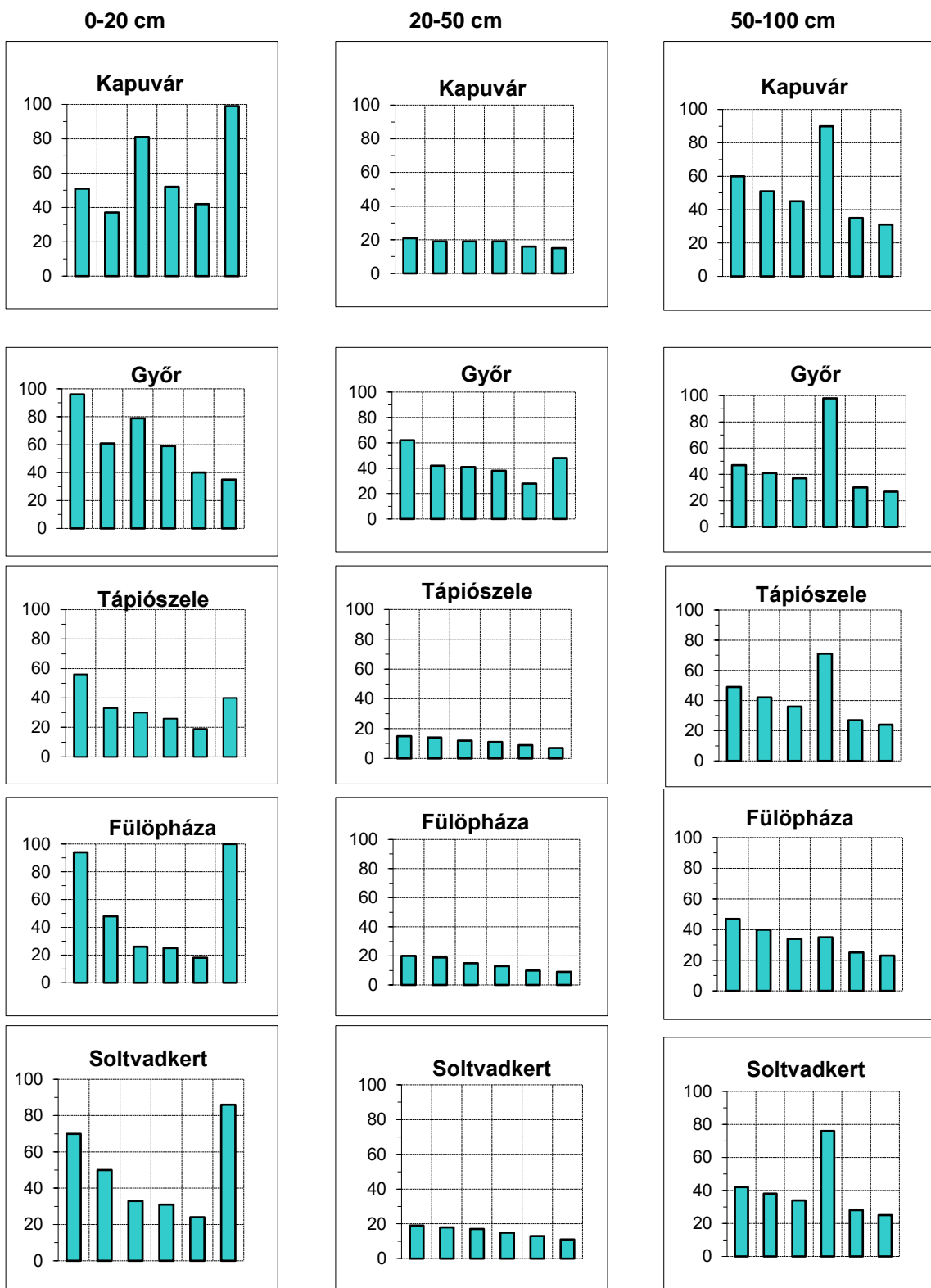


— 1991-2020. augusztus havi átlag  
Adatforrás: HungaroMet Zrt.

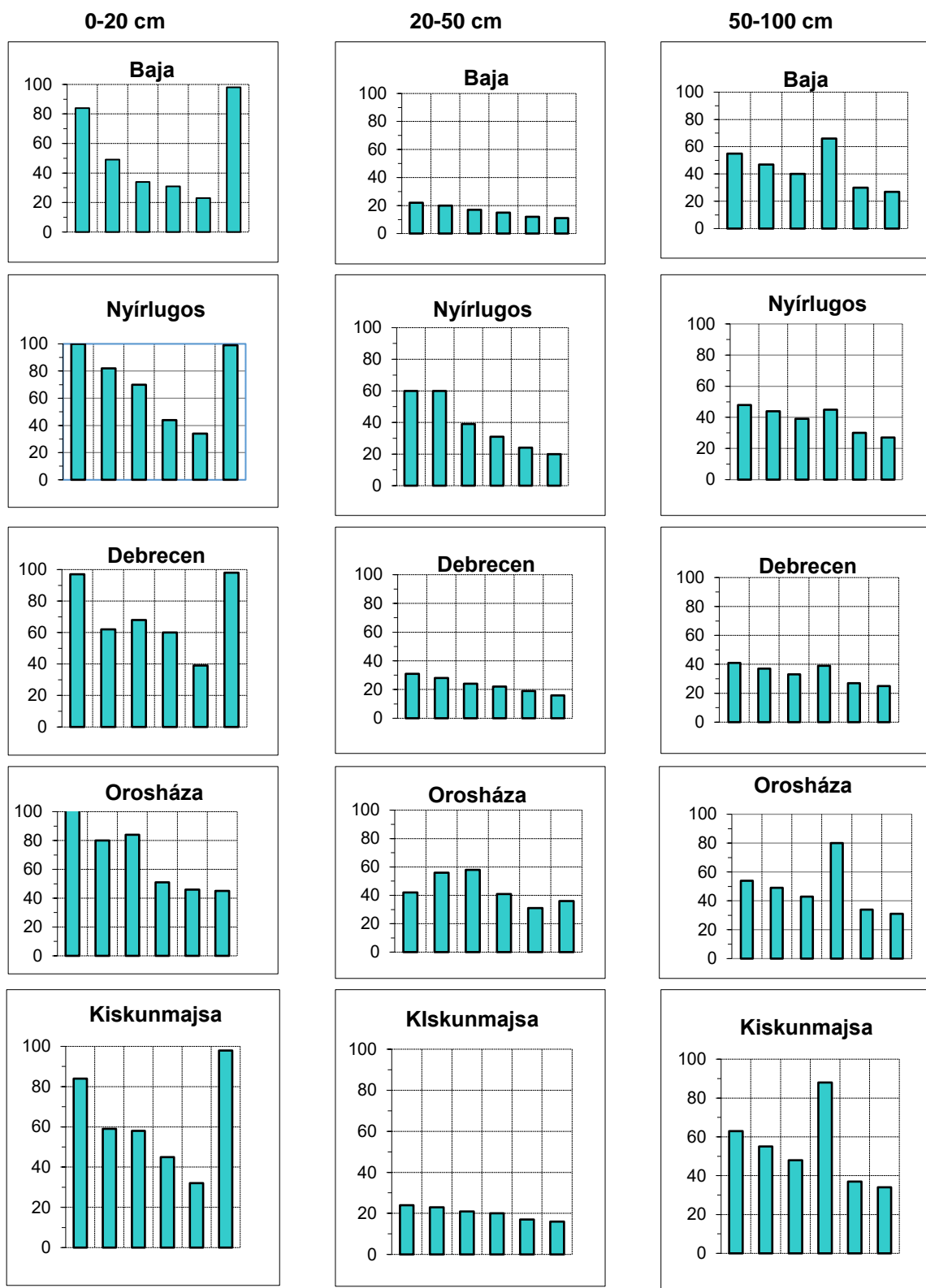
**BELVÍZELÖNTÉS  
2025. augusztus****BELVÍZRENDSZEREK KÖZÖTTI VÍZFORGALOM  
2025. augusztus**

Adatforrás: Vízügyi Igazgatóságok

A talajtelítettség (%) változása 2025. július-augusztusban  
dekádonként és mélységi régióként

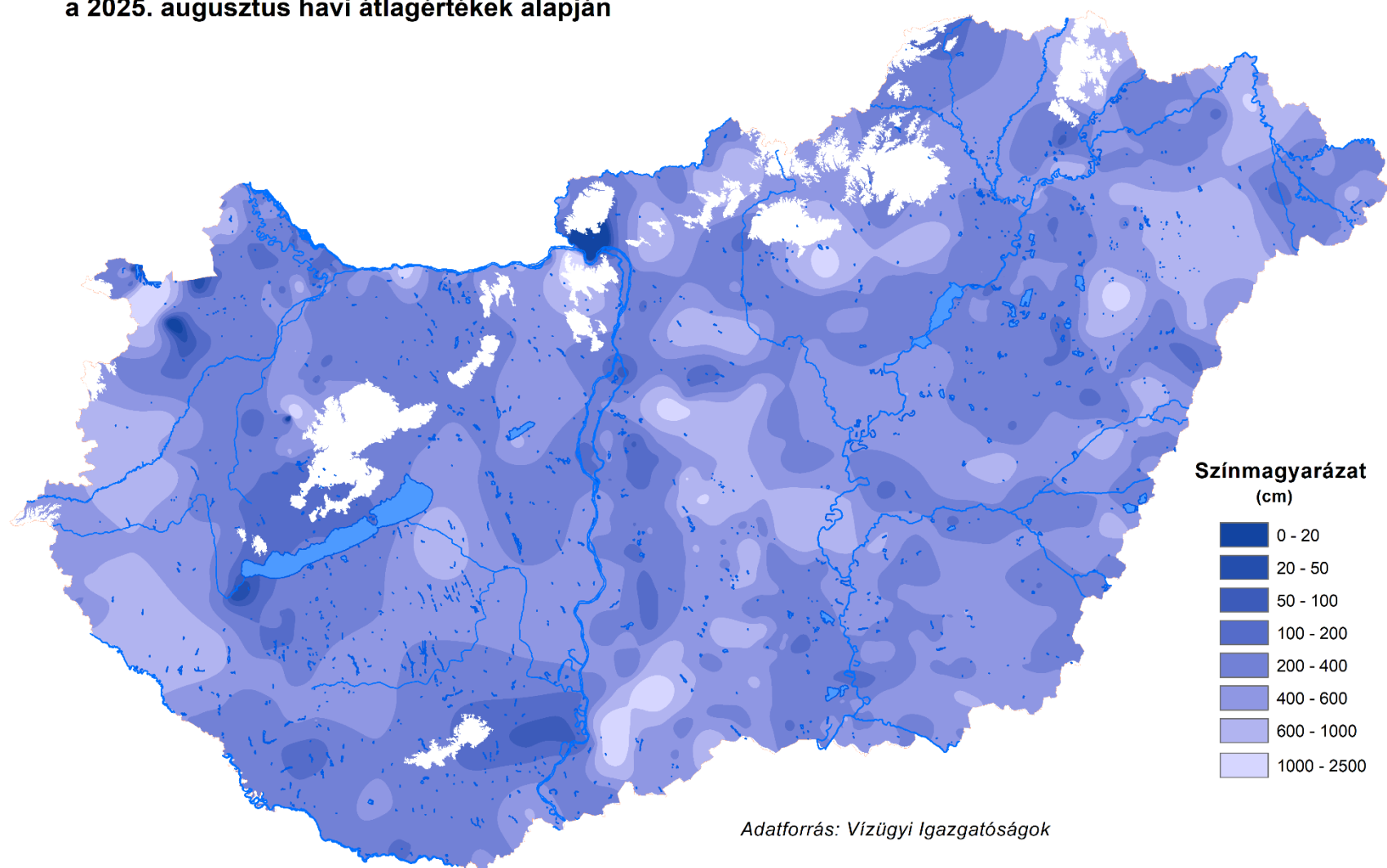


A talajtelítettség (%) változása 2025. július-augusztusban  
dekádonként és mélységi régióknként

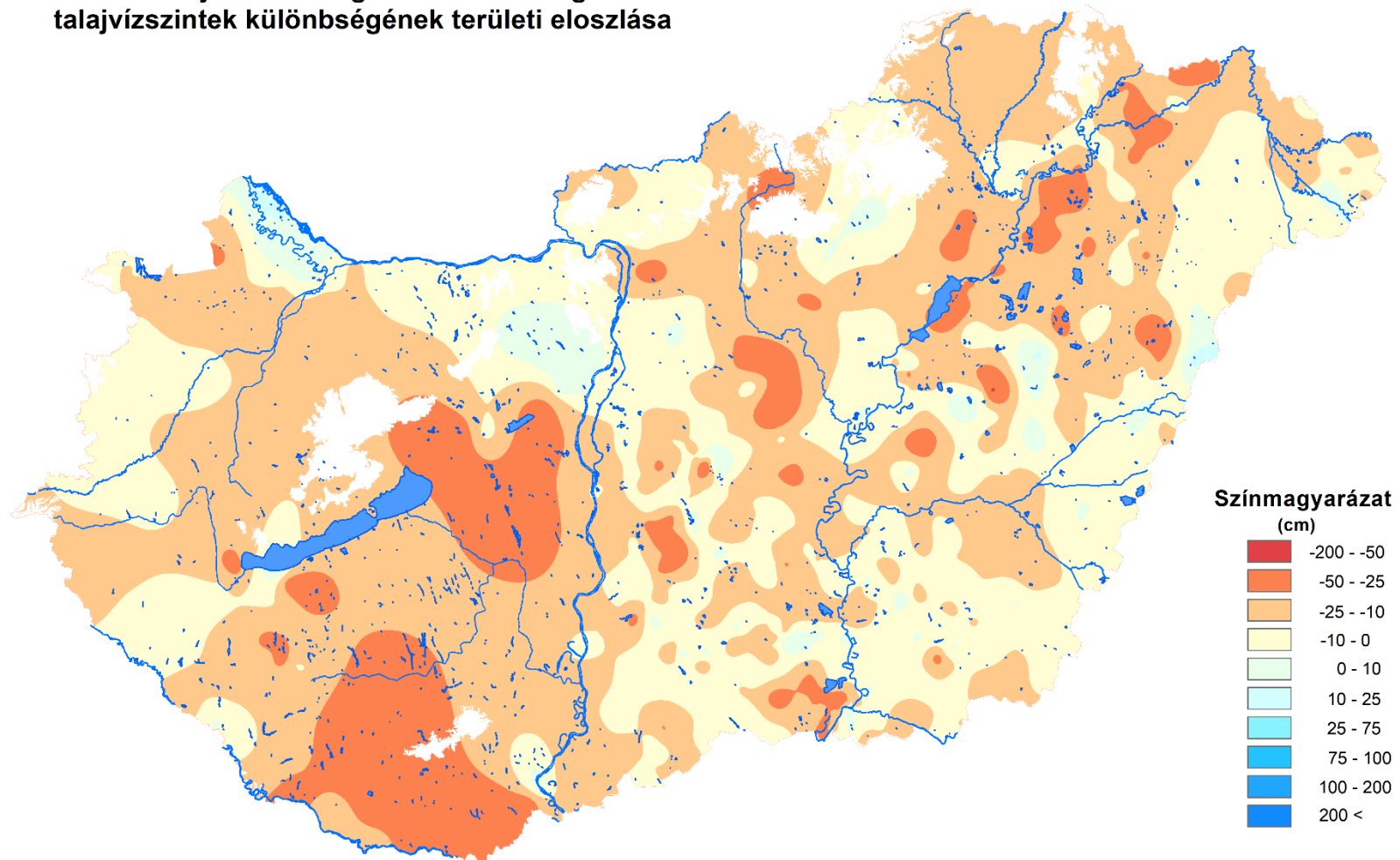


Adatforrás: HungaroMet Nonprofit Zrt.

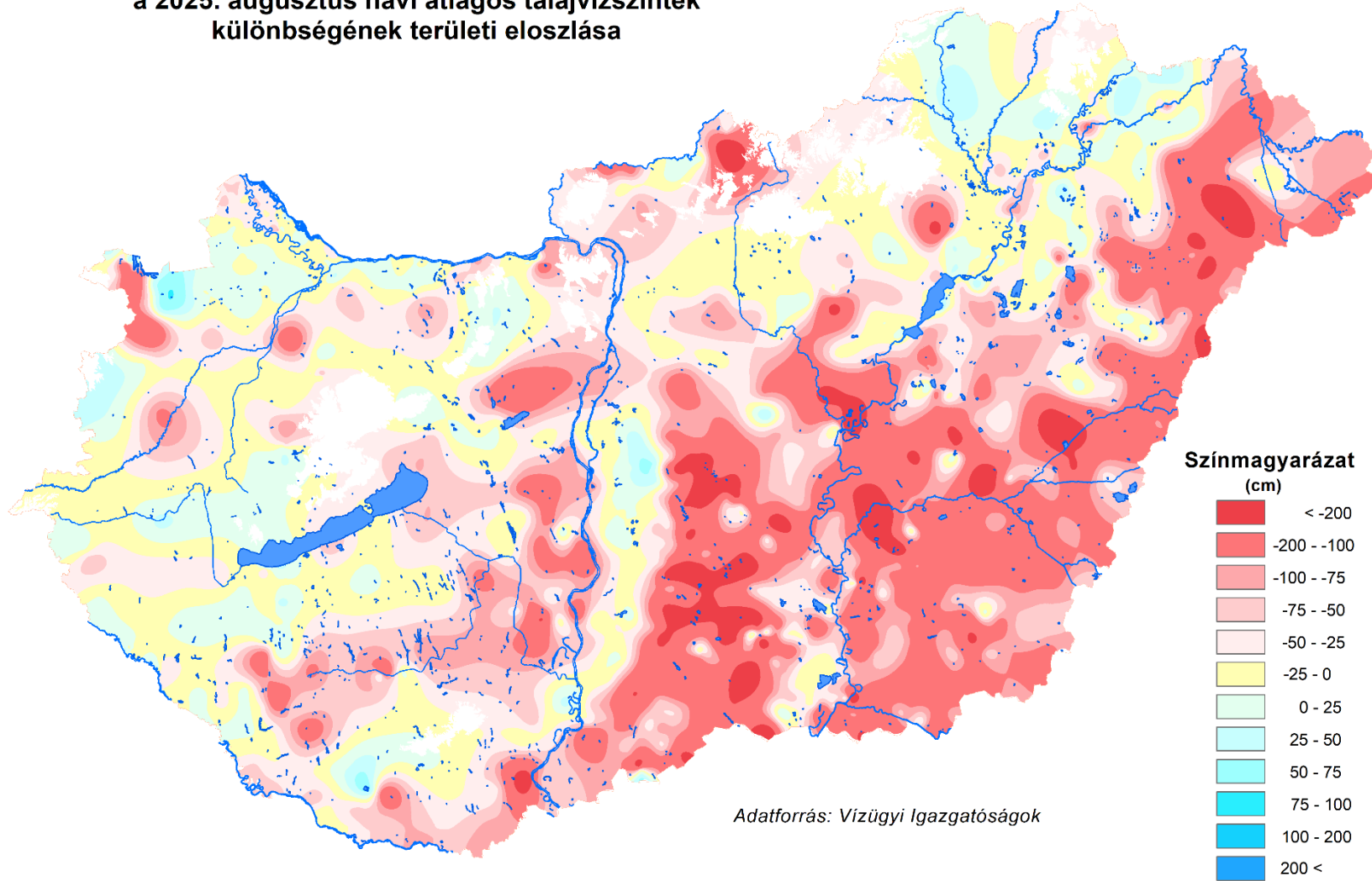
**A talajvízszint terep alatti mélysége  
a 2025. augusztus havi átlagértékek alapján**



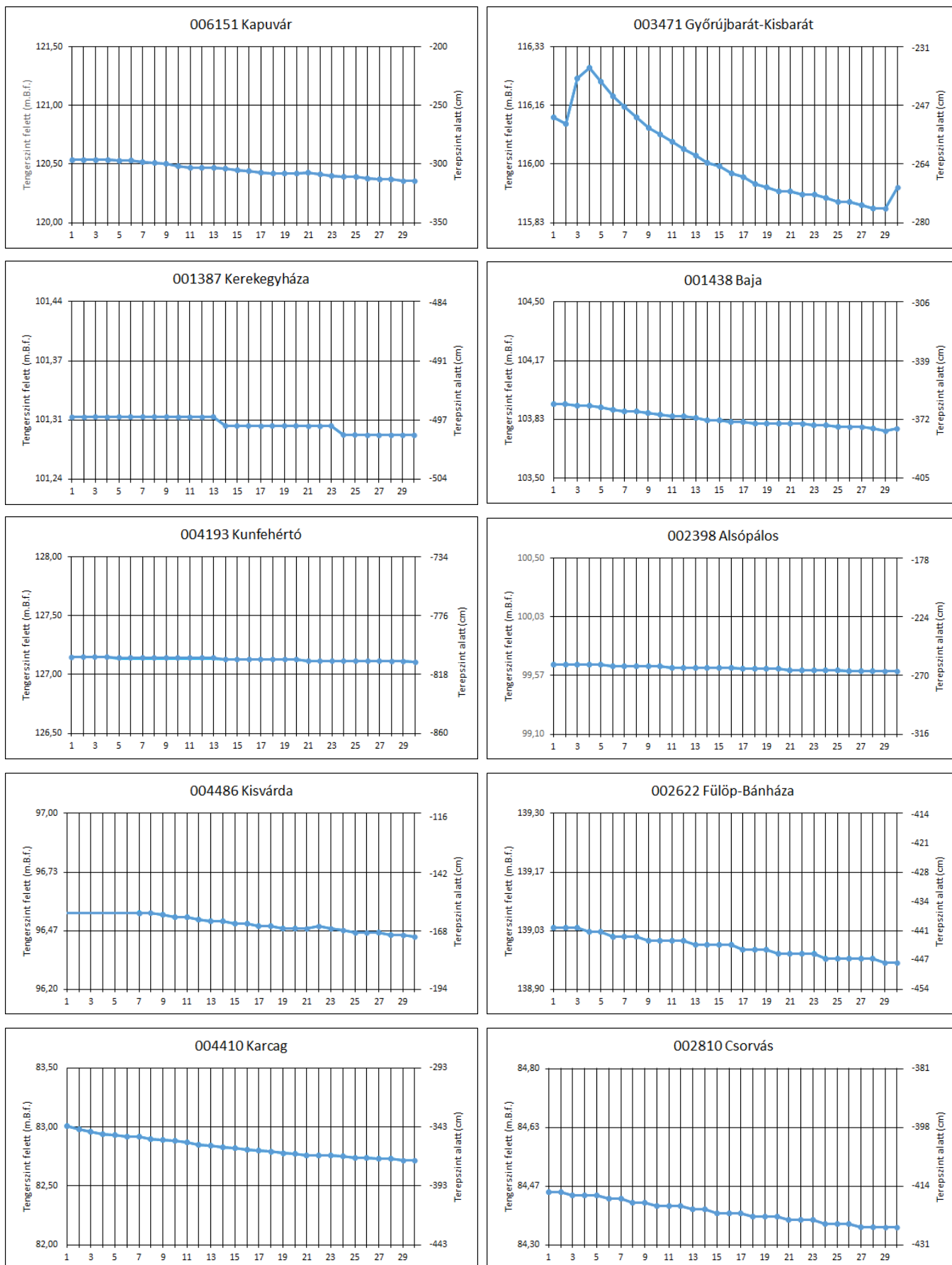
A 2025. július és augusztus havi átlagos talajvízszintek különbségének területi eloszlása



Az 1991-2020. közötti időszak augusztus havi átlagos és a 2025. augusztus havi átlagos talajvízszintek különbségének területi eloszlása

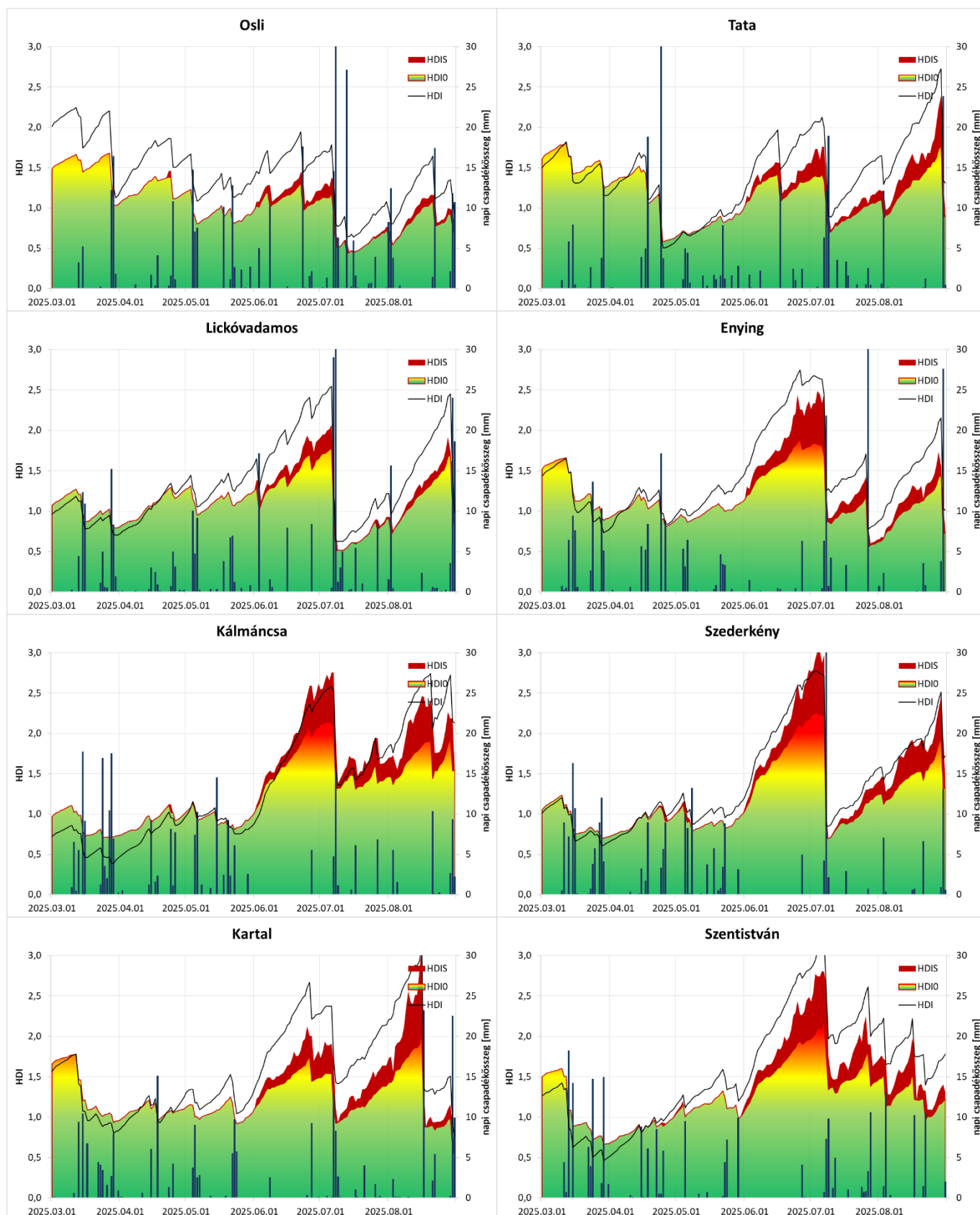


Mért talajvízszintek (tengerszint felett {m B. f.}, terep alatt {cm})  
2025. augusztus

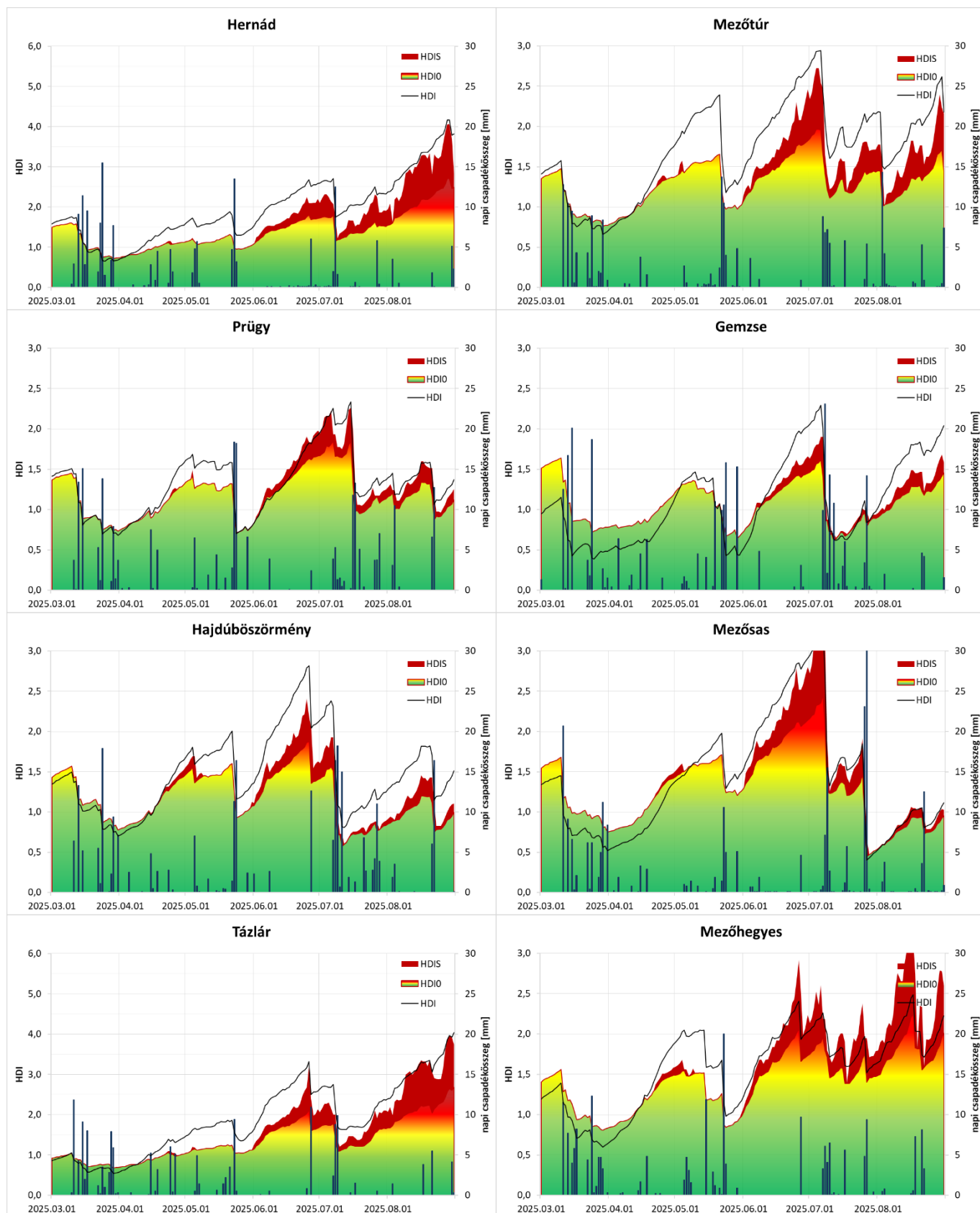


Adatforrás: Vízügyi Igazgatóságok

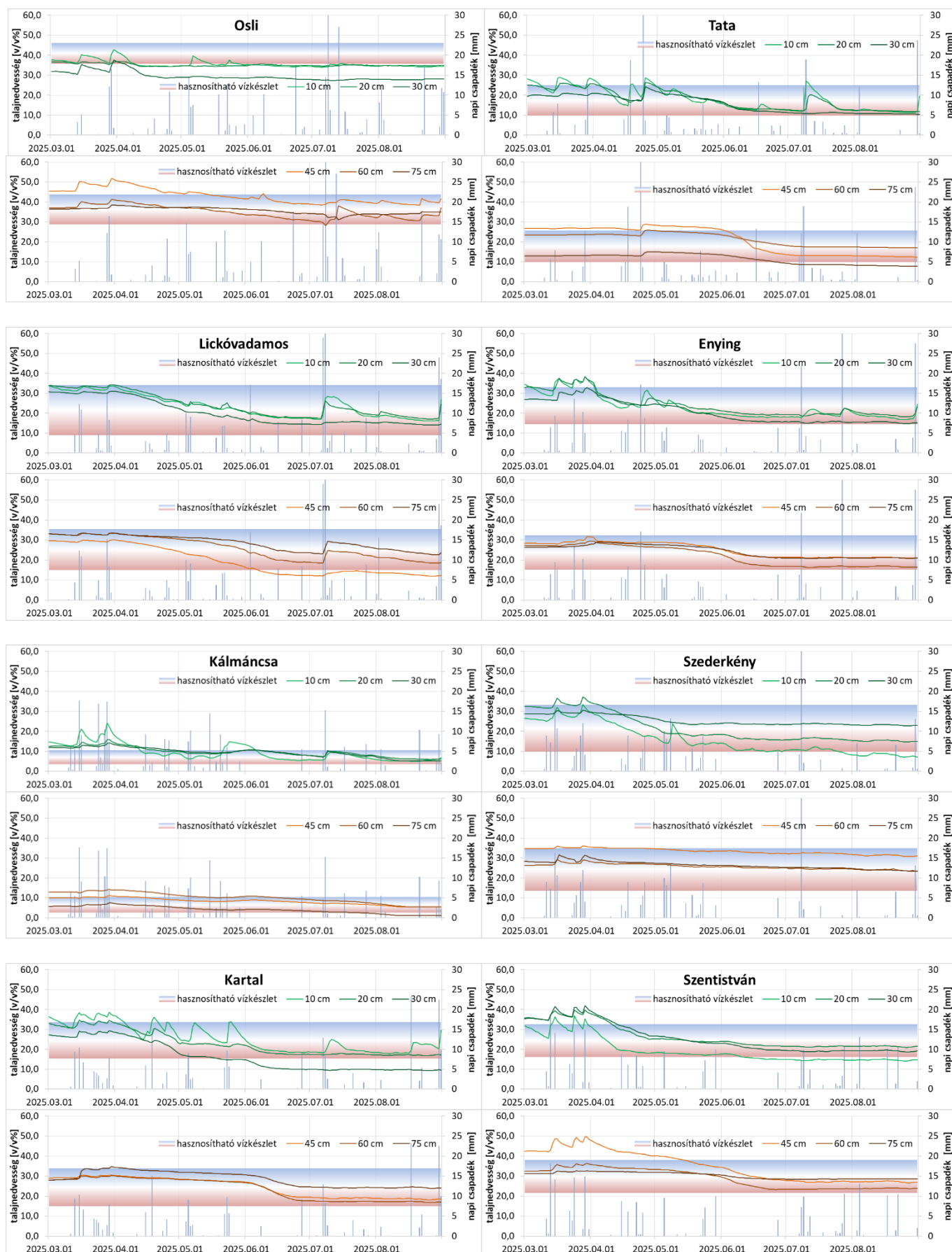
A vízhiány indexek (HDI0, HDIS, HDI) alakulása az aszálymonitoring állomásokon  
(2025. 03. 01. – 2025. 08. 31. között)



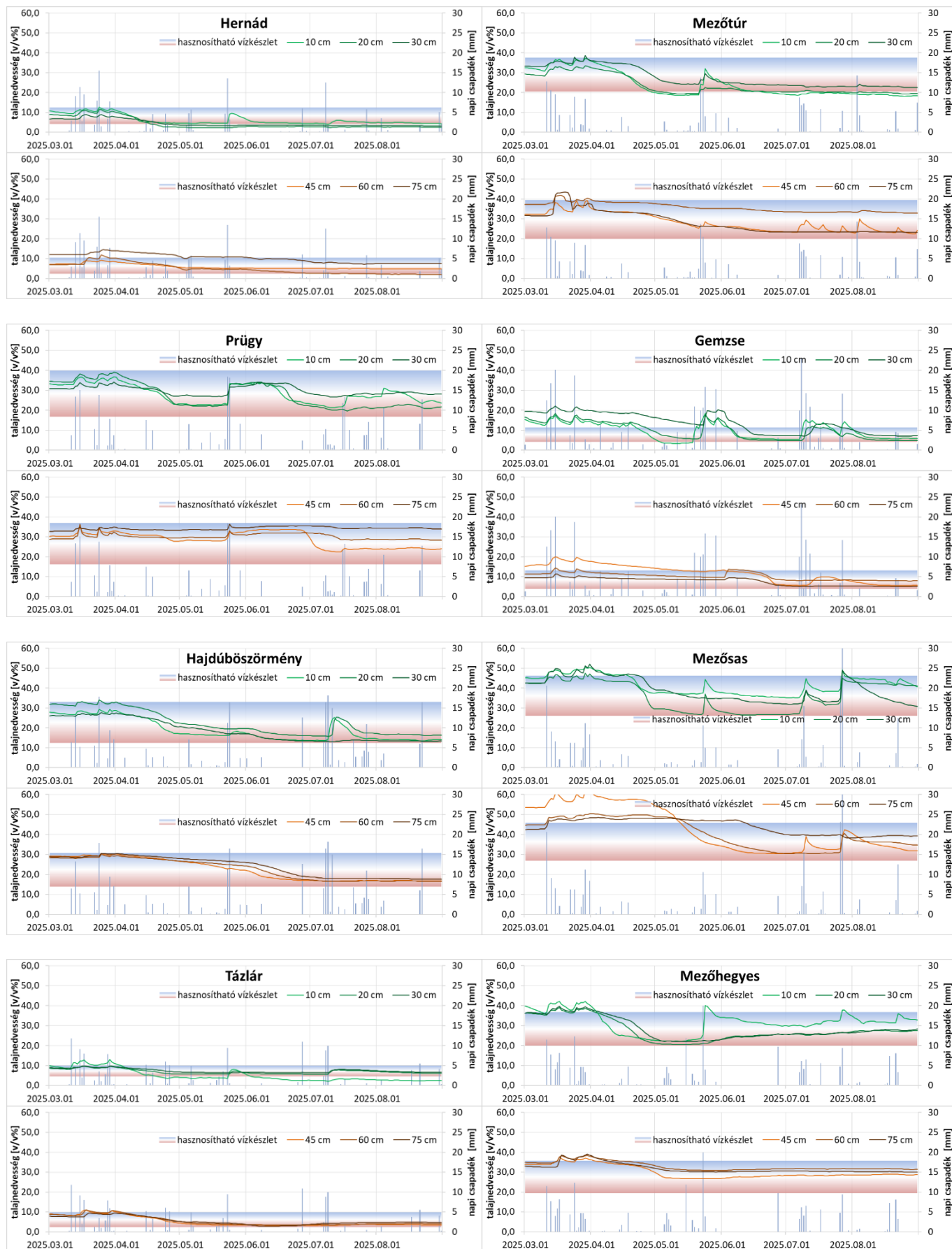
**A vízhiány indexek (HDI0, HDIS, HDI) alakulása az aszálymonitoring állomásokon  
(2025. 03. 01. – 2025. 08. 31. között)**



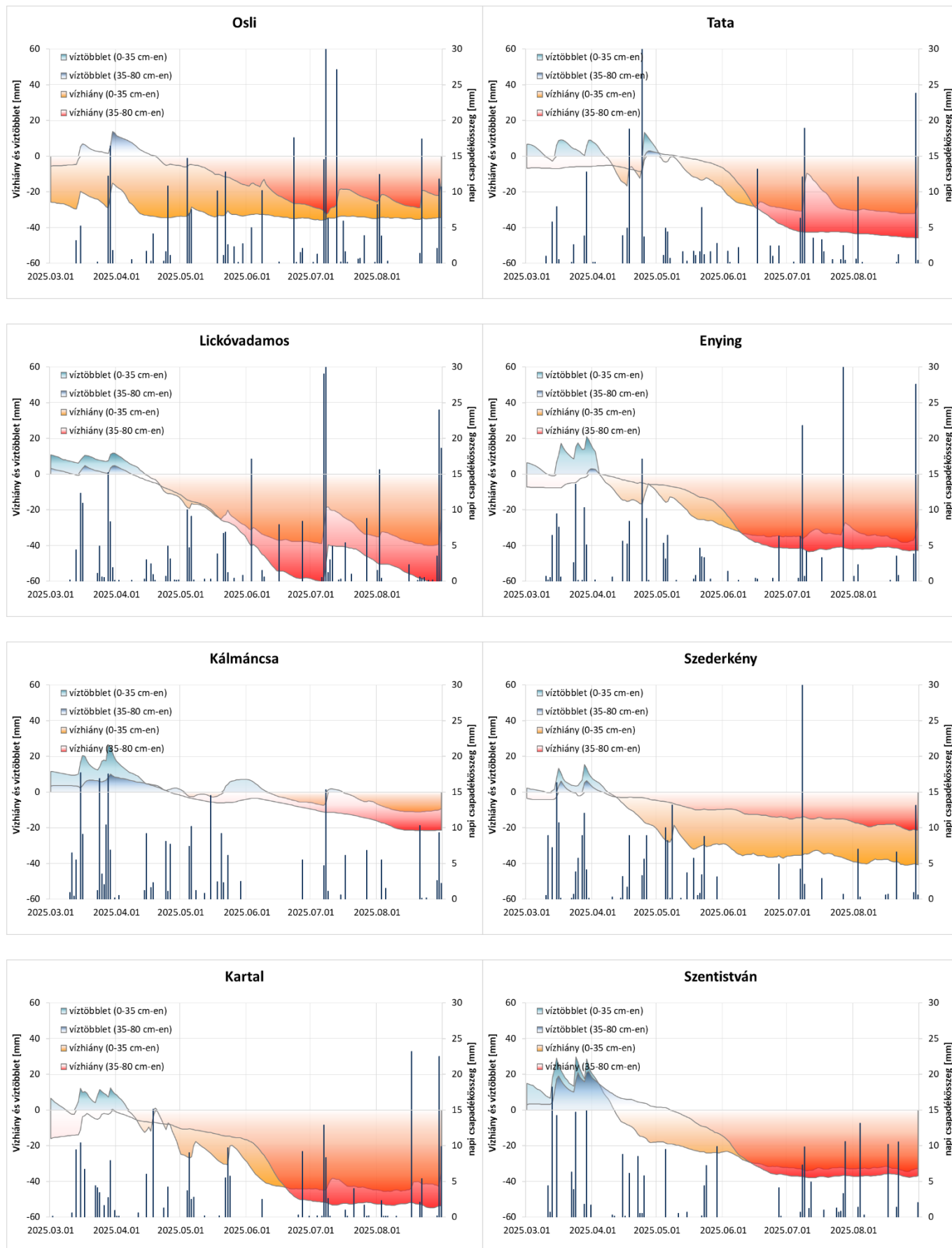
**A talajnedvesség alakulása az aszálymonitoring állomásokon  
(2025. 03. 01. – 2025. 08. 31. között)**



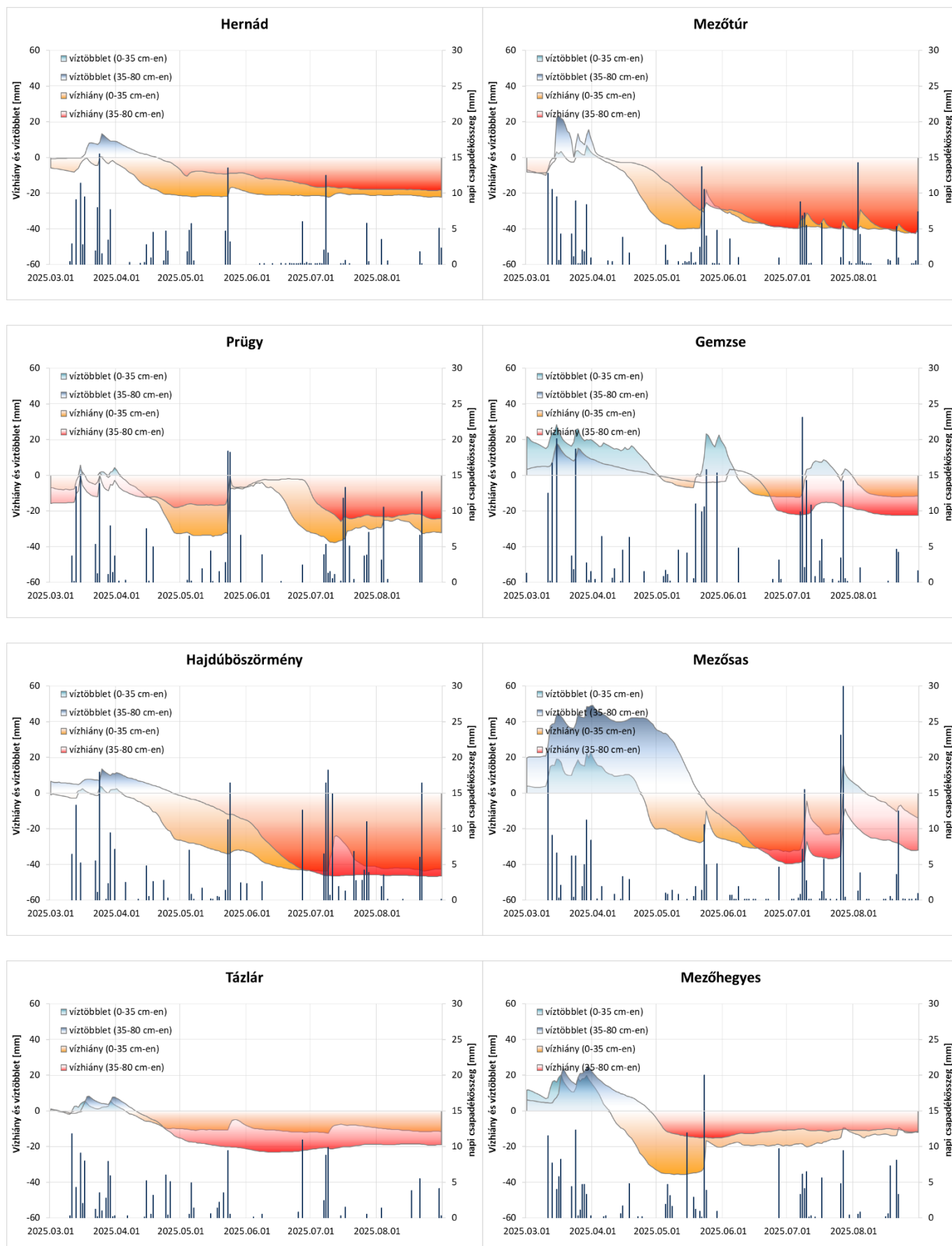
**A talajnedvesség alakulása az aszálymonitoring állomásokon  
(2025. 03. 01. – 2025. 08. 31. között)**

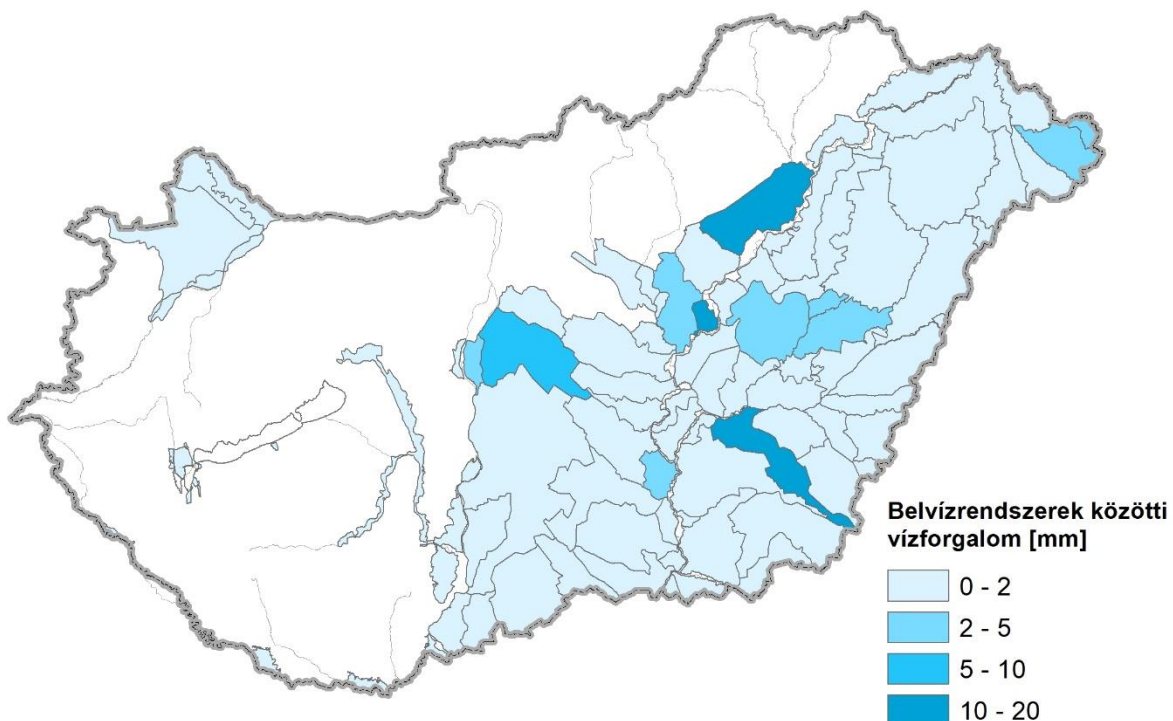


**A talaj vízhiányának (-) és víztöbbletének (+) alakulása az aszálymonitoring állomásokon  
(2025. 03. 01. – 2025. 08. 31. között)**



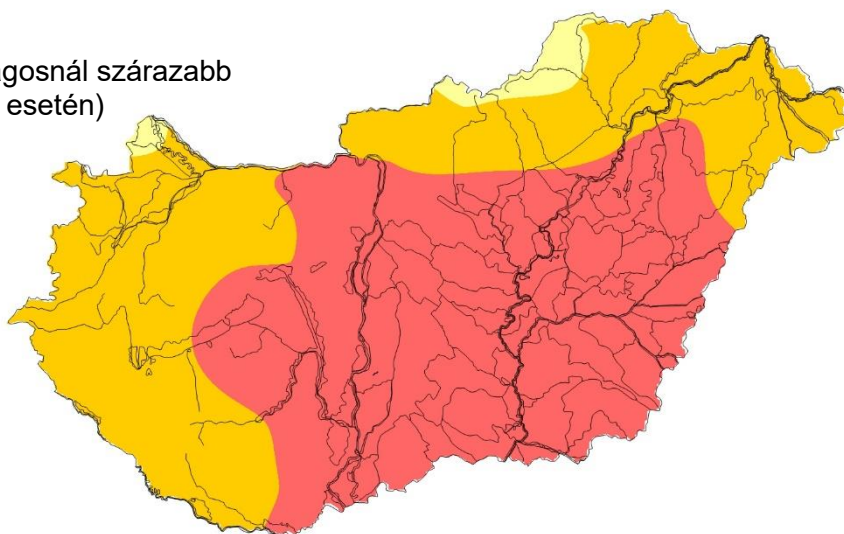
**A talaj vízhiányának (-) és víztöbbletének (+) alakulása az aszálymonitoring állomásokon  
(2025. 03. 01. – 2025. 08. 31. között)**



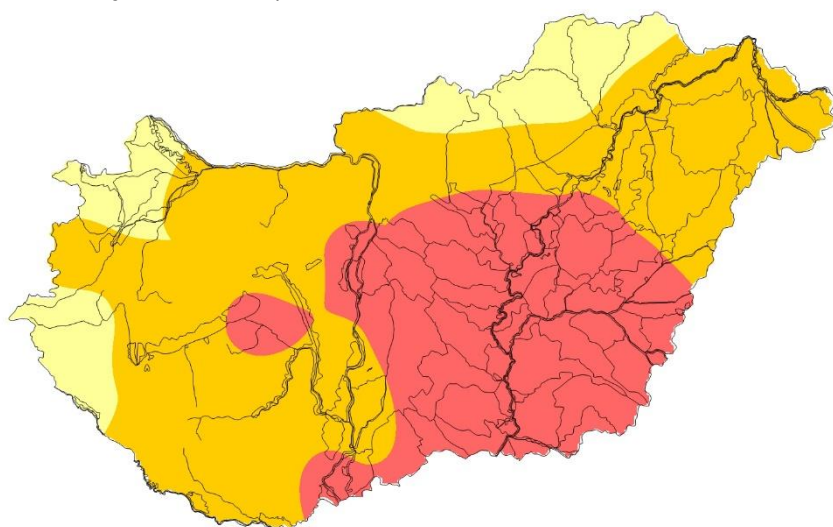
**BELVÍZELÖNTÉS  
2025. augusztus****BELVÍZRENDSZEREK KÖZÖTTI VÍZFORGALOM  
2025. augusztus****Adatforrás: Vízügyi Igazgatóságok**

## A Gördülő Vízháztartási Mutató (GVM) 2025. szeptemberre előrejelzett értékei

A-változat (az átlagosnál szárazabb időjárás esetén)



B-változat (átlagosan csapadékos időjárás esetén)



**GVM**

2,2

1,6

1,2

1

0,8

0,6

0,4

0,2

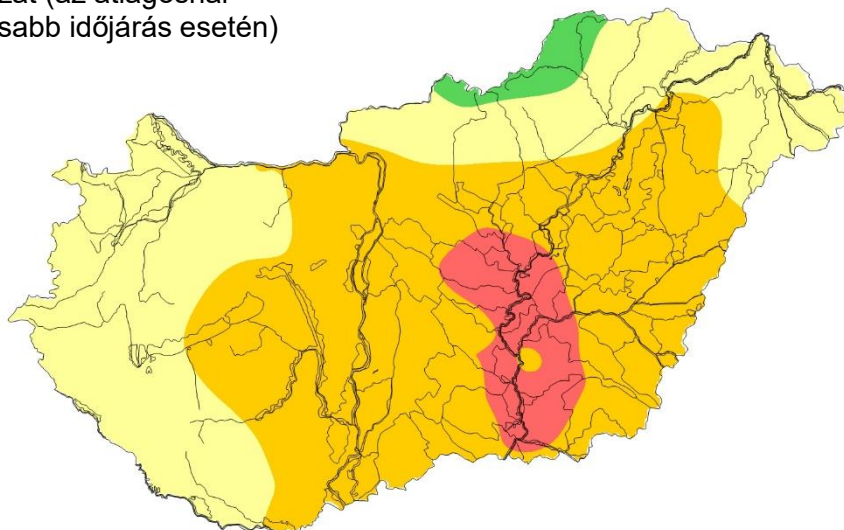
0

nedves vízháztartási helyzet

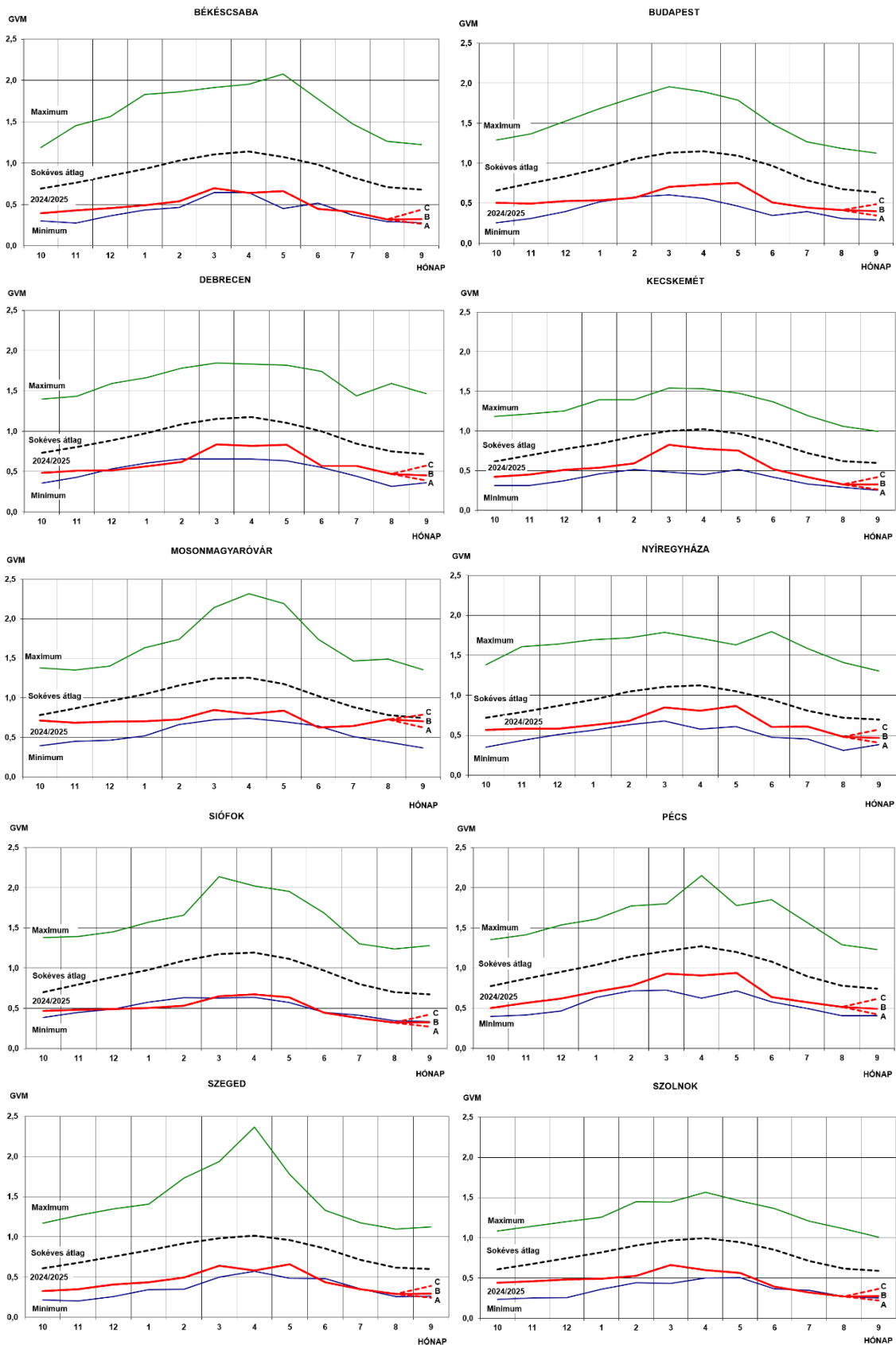
átmeneti vízháztartási helyzet

száraz vízháztartási helyzet

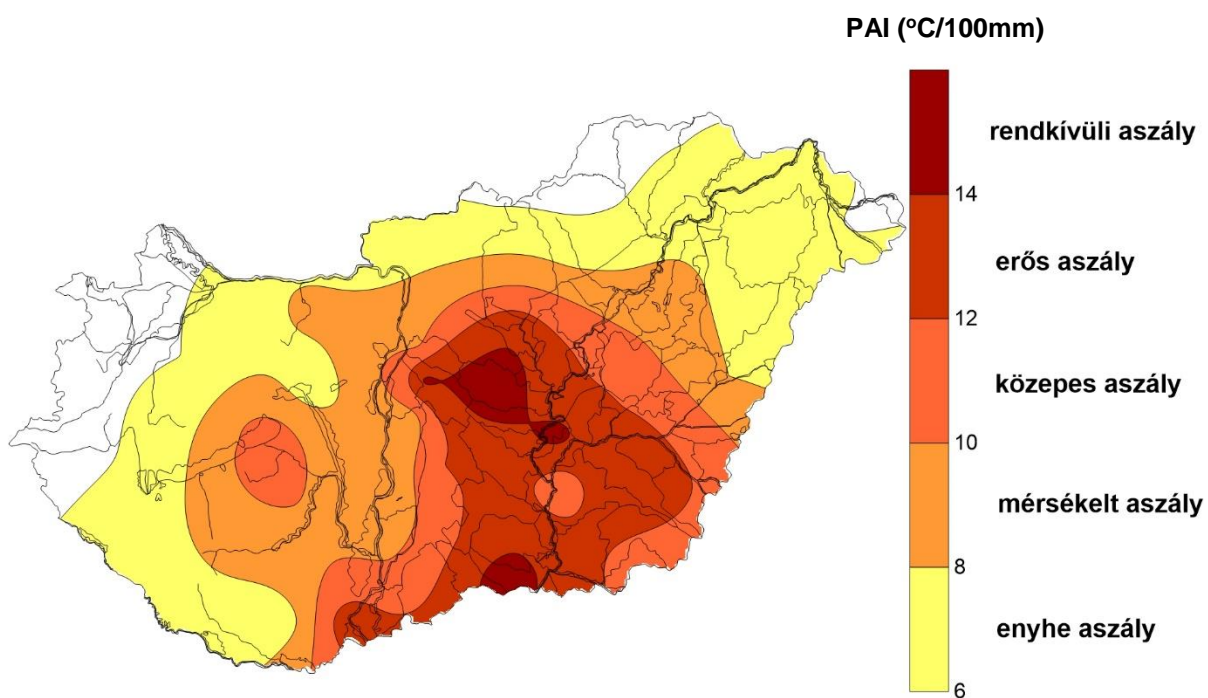
C-változat (az átlagosnál csapadékosabb időjárás esetén)



**A GVM havonkénti értékeinek minimuma, maximuma és sokéves átlaga, valamint a 2024. október – 2025. augusztus időszakra a tényleges és 2025. szeptemberre három változatban (A,B,C) előrejelzett értékei**



Az aszályindex (PAI) 2025. évi értékeinek területi eloszlása



## TÁBLÁZATOK

**Összesített belvízi adatok  
2025. augusztus**

VÍZÜGYI IGAZGATÓSÁG	Maximális havi belvízelöntés ha	Elvezetett vízmennyiség millió m <sup>3</sup>			Tározott vízmennyiség millió m <sup>3</sup>			Tározóban tározott vízmennyiség változása, millió m <sup>3</sup>
		Gravitációs	Szivattyús	Összes	Tározóban	Elöntésben	Összes	
Észak-dunántúli	0	0,00	0,00	0,00	0,00	0,00	0,00	0,00
Közép-Duna völgyi	0	10,60	0,07	10,67	0,00	0,00	0,00	0,00
Alsó-Duna völgyi	0	6,79	0,00	6,79	1,10	0,00	1,10	0,06
Közép-dunántúli	0	0,00	0,00	0,00	0,00	0,00	0,00	0,00
Dél-dunántúli	0	0,00	0,00	0,00	0,00	0,00	0,00	0,00
Nyugat-dunántúli	0	0,00	0,00	0,00	0,00	0,00	0,00	0,00
Felső-Tisza vidéki	0	1,88	0,00	1,88	14,31	0,00	14,31	-0,90
Észak-magyarországi	22	7,15	0,00	7,15	4,66	0,02	4,68	-1,85
Tiszántúli	0	5,02	0,38	5,40	8,30	0,00	8,30	0,94
Közép-Tisza vidéki	0	5,16	4,75	9,91	15,26	0,00	15,26	2,71
Alsó-Tisza vidéki	0	0,78	0,00	0,78	10,14	0,00	10,14	-0,34
Körös vidéki	0	14,38	0,00	14,38	4,40	0,00	4,40	0,08
<b>Országos</b>	<b>22</b>	<b>51,76</b>	<b>5,20</b>	<b>56,96</b>	<b>58,17</b>	<b>0,02</b>	<b>58,19</b>	<b>0,70</b>

Megjegyzés: Az elvezetett vízmennyiség adatok tartalmazzák a belvízrendszerekbe bevezetett, ill. a belvízrendszereken átvezetett vízmennyiségeket.

**A Gördülő Vízháztartási Mutató (GVM) értékei 2025. február-augusztus között,  
valamint a 2025. szeptemberre előrejelzett értékek**

ÁLLOMÁSOK	2025							GVM 2025.08. / GVM 2024.08.	2025 szeptemberre előrejelzett értékek		
	február	március	április	május	június	július	augusztus		A változat	B változat	C változat
Ásotthalom	0,538	0,692	0,681	0,763	0,515	0,408	0,346	1,291	0,297	0,350	0,454
Baja	0,713	0,852	0,962	0,986	0,693	0,554	0,444	1,414	0,359	0,421	0,561
Balassagyarmat	0,661	0,771	0,837	0,922	0,636	0,590	0,657	1,119	0,546	0,642	0,742
Berettyóújfalu	0,520	0,744	0,721	0,743	0,508	0,496	0,422	1,302	0,347	0,409	0,504
Békéscsaba	0,539	0,696	0,641	0,664	0,447	0,413	0,321	0,879	0,268	0,324	0,438
Budapest	0,571	0,703	0,733	0,753	0,511	0,444	0,415	0,920	0,345	0,402	0,488
Cegléd	0,583	0,795	0,737	0,711	0,483	0,377	0,299	0,828	0,242	0,294	0,380
Debrecen	0,620	0,835	0,821	0,834	0,572	0,571	0,470	1,234	0,390	0,454	0,575
Eger	0,692	0,917	0,931	0,888	0,597	0,550	0,565	0,991	0,475	0,543	0,674
Esztergom	0,600	0,698	0,736	0,729	0,518	0,508	0,468	0,905	0,388	0,466	0,556
Fegyvernek	0,528	0,685	0,652	0,628	0,418	0,370	0,330	0,878	0,267	0,332	0,423
Gyöngyös	0,866	1,059	1,044	1,077	0,719	0,585	0,527	0,757	0,410	0,486	0,588
Győr	0,719	0,817	0,733	0,706	0,503	0,557	0,524	1,014	0,442	0,513	0,617
Hajdúdorog	0,632	0,839	0,808	0,845	0,585	0,573	0,453	1,147	0,367	0,439	0,547
Hortobágy	0,602	0,829	0,845	0,865	0,591	0,521	0,433	1,085	0,349	0,417	0,523
Iregszemcse	0,647	0,829	0,839	0,838	0,582	0,498	0,450	1,163	0,388	0,447	0,559
Izsák	0,613	0,850	0,847	0,833	0,571	0,486	0,381	1,206	0,304	0,366	0,460
Jászberény	0,637	0,822	0,767	0,751	0,492	0,404	0,345	0,767	0,278	0,327	0,419
Jósvafő	0,881	1,050	1,093	1,066	0,760	0,716	0,709	0,877	0,599	0,701	0,812
Kalocsa	0,596	0,770	0,785	0,822	0,567	0,513	0,436	1,444	0,357	0,422	0,525
Kaposvár	0,772	1,033	1,033	1,032	0,715	0,613	0,516	1,208	0,431	0,507	0,626
Kapuvár	0,802	0,928	0,853	0,865	0,660	0,668	0,650	1,032	0,554	0,631	0,740
Karcag	0,493	0,675	0,676	0,717	0,484	0,435	0,403	1,317	0,327	0,391	0,479
Kecskemét	0,590	0,824	0,775	0,753	0,516	0,419	0,326	0,979	0,263	0,326	0,419
Keszthely	0,752	0,929	0,891	0,892	0,638	0,564	0,535	1,006	0,454	0,544	0,640
Kiskunfélegyháza	0,590	0,769	0,723	0,716	0,492	0,405	0,320	1,016	0,256	0,308	0,400
Kiskunhalas	0,605	0,742	0,829	0,816	0,554	0,465	0,380	1,467	0,313	0,375	0,457
Kistelek	0,561	0,718	0,661	0,692	0,469	0,380	0,308	1,030	0,250	0,308	0,394
Kisvárd	0,834	0,995	0,949	0,973	0,655	0,683	0,548	0,901	0,456	0,532	0,643
Komárom	0,687	0,786	0,762	0,743	0,522	0,561	0,512	0,968	0,414	0,492	0,597
Kunszentmiklós	0,618	0,842	0,859	0,831	0,574	0,497	0,391	1,089	0,314	0,381	0,459
Martonvásár	0,581	0,746	0,790	0,773	0,535	0,479	0,387	0,953	0,326	0,374	0,483
Mezőhegyes	0,563	0,710	0,648	0,682	0,472	0,415	0,332	0,900	0,279	0,341	0,414
Miskolc	0,888	1,145	1,172	1,239	0,852	0,746	0,679	0,946	0,569	0,653	0,762
Mohács	0,622	0,734	0,746	0,763	0,524	0,410	0,345	0,956	0,279	0,340	0,473
Mór	0,769	0,903	0,916	0,900	0,621	0,622	0,530	0,879	0,443	0,522	0,645
Mosonmagyaróvár	0,728	0,847	0,799	0,840	0,624	0,643	0,728	1,275	0,624	0,704	0,787
Nagykanizsa	0,964	1,165	1,121	1,040	0,734	0,630	0,599	0,977	0,517	0,609	0,762
Nyíregyháza	0,678	0,850	0,809	0,866	0,605	0,607	0,481	1,067	0,406	0,465	0,574
Nyírlugos	0,759	0,957	0,947	0,937	0,637	0,676	0,576	1,147	0,466	0,554	0,650
Oroszáza	0,523	0,677	0,624	0,655	0,443	0,373	0,292	0,910	0,247	0,293	0,397
Örkény	0,690	0,864	0,846	0,820	0,556	0,442	0,340	0,697	0,272	0,327	0,408
Paks	0,611	0,827	0,852	0,861	0,592	0,526	0,432	1,313	0,359	0,407	0,521
Pápa	0,866	1,007	0,925	0,904	0,646	0,646	0,612	0,953	0,510	0,600	0,721
Pátyod	0,742	0,904	0,856	0,871	0,588	0,691	0,567	1,018	0,478	0,552	0,664
Pécs	0,778	0,930	0,905	0,940	0,637	0,577	0,514	1,301	0,425	0,493	0,615
Polgár	0,705	0,947	0,910	0,961	0,651	0,599	0,490	1,012	0,392	0,464	0,579
Poroszló	0,567	0,769	0,783	0,765	0,517	0,456	0,424	1,055	0,360	0,422	0,514
Romhány	0,704	0,839	0,893	0,991	0,680	0,587	0,625	1,025	0,515	0,605	0,722
Salgótarján	0,893	1,063	1,121	1,167	0,778	0,699	0,733	0,952	0,614	0,693	0,822
Sáropatak	0,883	1,063	1,099	1,165	0,812	0,741	0,683	0,924	0,581	0,657	0,766
Siófok	0,533	0,653	0,672	0,636	0,445	0,378	0,323	0,826	0,272	0,327	0,425
Szarvas	0,544	0,671	0,616	0,626	0,420	0,362	0,295	0,836	0,246	0,287	0,393
Szeged	0,497	0,641	0,584	0,662	0,437	0,348	0,291	1,010	0,244	0,296	0,392
Szeghalom	0,537	0,694	0,651	0,678	0,447	0,405	0,337	0,908	0,274	0,333	0,448
Szendrőlád	0,996	1,213	1,276	1,273	0,880	0,794	0,777	0,863	0,656	0,736	0,862
Szentes	0,582	0,708	0,653	0,678	0,453	0,399	0,319	0,961	0,263	0,314	0,404
Székesfehérvár	0,736	0,900	0,950	0,906	0,630	0,579	0,490	0,923	0,396	0,465	0,583
Szolnok	0,527	0,663	0,598	0,563	0,393	0,320	0,274	0,751	0,225	0,278	0,365
Szombathely	0,825	0,936	0,898	0,844	0,659	0,656	0,557	0,833	0,492	0,562	0,703
Tata	0,676	0,785	0,781	0,762	0,532	0,545	0,479	0,905	0,393	0,476	0,603
Tihany	0,668	0,828	0,801	0,766	0,541	0,460	0,411	0,858	0,34	0,411	0,529
Tiszafüred	0,573	0,783	0,806	0,800	0,545	0,476	0,428	1,065	0,345	0,407	0,517
Tiszakécske	0,548	0,693	0,631	0,615	0,422	0,351	0,289	0,826	0,243	0,286	0,397
Tokaj	0,671	0,817	0,778	0,893	0,641	0,616	0,497	1,004	0,430	0,490	0,605
Túrkeve	0,518	0,649	0,609	0,623	0,414	0,364	0,318	0,896	0,268	0,320	0,420
Vác	0,563	0,687	0,757	0,816	0,572	0,501	0,467	0,914	0,391	0,460	0,566
Zalaegerszeg	0,938	1,060	0,933	0,925	0,709	0,658	0,624	0,956	0,534	0,632	0,787
<b>Országos átlag:</b>	<b>0,669</b>	<b>0,836</b>	<b>0,823</b>	<b>0,833</b>	<b>0,576</b>	<b>0,524</b>	<b>0,462</b>	<b>1,012</b>	<b>0,384</b>	<b>0,452</b>	<b>0,558</b>

**Az aszályindex (PAI) és összetevői  
2025. évi értékei**

Állomások	P <sub>X-VIII</sub> mm	t <sub>V-VIII</sub> °C	kt -	kp -	kgw -	PAI °C/100 mm
PAI01, Ásotthalom	218	19,8	1,18	1,33	1,04	14,83
PAI02, Baja	256	18,9	1,19	1,17	1,02	10,42
PAI03, Balassagyarmat	321	17,3	1,16	1,04	1,00	6,48
PAI04, Berettyóújfalú	264	18,8	1,18	1,04	0,92	7,98
PAI05, Békéscsaba	218	19,3	1,18	1,20	0,99	12,34
PAI06, Budapest	255	19,6	1,18	1,04	1,00	9,41
PAI07, Cegléd	173	19,1	1,18	1,17	1,02	15,52
PAI08, Debrecen	279	18,2	1,13	1,06	0,90	7,04
PAI09, Eger	317	18,6	1,14	1,06	1,00	7,09
PAI10, Esztergom	273	18,4	1,13	1,00	1,00	7,63
PAI11, Fegyvernek	211	19,7	1,17	1,05	1,02	11,61
PAI12, Gyöngyös	242	16,8	1,18	1,18	0,99	9,62
PAI 13 Győr	325	18,6	1,12	1,02	1,00	6,56
PAI14, Hajdúdorog	274	18,4	1,13	1,05	0,94	7,51
PAI15, Hortobágy	251	18,6	1,16	1,05	1,01	9,12
PAI16, Iregszemcse	269	19,2	1,15	1,20	1,00	9,84
PAI17, Izsák	231	19,1	1,18	1,17	1,05	11,91
PAI18, Jászberény	194	18,8	1,18	1,17	1,01	13,51
PAI19, Jósvafő	356	17,1	1,06	1,02	1,00	5,21
PAI20, Kalocsa	266	18,9	1,18	1,04	1,02	8,85
PAI21, Kaposvár	306	19,1	1,16	1,20	1,00	8,65
PAI22, Kapuvár	379	18,2	1,11	1,02	1,00	5,44
PAI23, Karcag	245	19,1	1,18	1,04	1,01	9,59
PAI24, Kecskemét	197	19,1	1,16	1,11	1,02	12,72
PAI25, Keszthely	309	18,8	1,14	0,99	1,00	6,84
PAI26, Kiskunfélegyháza	202	19,3	1,16	1,11	1,01	12,40
PAI27, Kiskunhalas	233	19,4	1,18	1,17	1,04	11,93
PAI28, Kistelek	203	19,8	1,18	1,14	1,03	13,56
PAI29, Kiszárda	324	17,9	1,12	1,05	1,00	6,49
PAI30, Komárom	309	18,4	1,13	1,00	1,00	6,71
PAI31, Kunszentmiklós	233	18,9	1,18	0,90	1,02	8,75
PAI32, Martonvásár	224	18,7	1,15	1,02	0,96	9,51
PAI33, Mezőhegyes	227	19,6	1,20	1,10	0,94	10,69
PAI34, Miskolc	344	17,2	1,16	1,08	1,00	6,23
PAI35, Mohács	205	19,3	1,19	1,17	1,03	13,48
PAI36, Mór	299	17,9	1,09	1,18	1,00	7,72
PAI37, Mosonmagyaróvár	418	18,4	1,12	1,02	1,01	5,09
PAI38, Nagykanizsa	310	17,8	1,14	1,02	1,00	6,73
PAI39, Nyíregyháza	292	18,3	1,13	1,02	0,93	6,73
PAI40, Nyírlugos	324	17,4	1,13	1,05	1,00	6,36
PAI41, Orosháza	199	19,7	1,18	1,20	1,00	13,98
PAI42, Örkény	193	18,8	1,16	1,18	1,07	14,29
PAI43, Paks	272	19,4	1,18	1,04	0,97	8,43
PAI44, Pápa	338	17,7	1,13	1,02	1,00	6,06
PAI45, Pátyod	345	17,7	1,11	1,05	1,00	5,96
PAI46, Pécs	346	19,8	1,13	1,07	1,00	6,91
PAI47, Polgár	286	18,5	1,16	1,05	1,00	7,86
PAI48, Poroszló	255	19,2	1,16	1,05	1,00	9,19
PAI49, Romhány	295	17,2	1,16	1,04	1,00	6,99
PAI50, Salgótarján	319	16,2	1,16	1,04	1,00	6,09
PAI51, Sárospatak	338	17,0	1,14	1,05	1,00	6,01
PAI52, Siófok	202	19,9	1,08	1,18	0,96	12,04
PAI53, Szarvas	198	19,5	1,18	1,20	1,00	14,00
PAI54, Szeged	206	20,8	1,18	1,15	1,01	13,87
PAI55, Szeghalom	214	19,0	1,18	1,10	0,95	10,98
PAI56, Szendrőlád	362	16,4	1,06	1,02	1,00	4,90
PAI57, Szentes	220	19,6	1,19	1,02	0,95	10,29
PAI58, Székesfehérvár	270	18,0	1,17	0,91	0,95	6,75
PAI59, Szolnok	176	19,7	1,17	1,05	0,90	12,29
PAI60, Szombathely	329	18,1	1,09	0,91	1,00	5,50
PAI61, Tata	287	18,4	1,06	1,24	1,00	8,47
PAI62, Tihany	237	18,9	1,08	1,18	1,00	10,18
PAI63, Tiszafüred	253	19,0	1,16	1,05	0,97	8,88
PAI64, Tiszakécske	188	19,6	1,18	1,25	0,96	14,76
PAI65, Tokaj	303	18,5	1,15	1,14	0,96	7,69
PAI66, Túrkeve	206	19,4	1,17	1,10	0,97	11,81
PAI67, Vác	252	18,3	1,09	1,01	1,00	8,02
PAI68, Zalaegerszeg	356	18,2	1,06	1,06	1,00	5,74
<b>Országos átlag:</b>	<b>268</b>	<b>18,6</b>	<b>1,15</b>	<b>1,08</b>	<b>0,99</b>	<b>9,21</b>